

ОРГАНИЗАЦИЯ СОТРУДНИЧЕСТВА ЖЕЛЕЗНЫХ ДОРОГ (ОСЖД)

I издание

Разработано: экспертами ОАО «РЖД» в 2022 году,

Рассмотрено: на совещании экспертов ПРГ КИ 13-14 октября 2022 г.,

Согласовано: итоговым совещанием ПРГ КИ 15-17 ноября 2022 г.,

Утверждено на XXXVII заседании Конференции Генеральных директоров
(ответственных представителей) железных дорог ОСЖД 12-14 и 19 апреля 2023 г.

Республика Польша, город Варшава

Дата вступления в силу: 19 апрель 2023 г.

O+P 945

**БИБЛИОТЕКА СТАНДАРТНЫХ ЭЛЕКТРОННЫХ
СООБЩЕНИЙ В СТАНДАРТЕ UN/EDIFACT
ДЛЯ ОСУЩЕСТВЛЕНИЯ РАСЧЕТОВ
В МЕЖДУНАРОДНОМ ПАССАЖИРСКОМ И
ГРУЗОВОМ СООБЩЕНИИ**

ОГЛАВЛЕНИЕ

1.	Общие положения	3
2.	Предпосылки	3
3.	Источники	3
4.	Порядок ведения Памятки	4
5.	Структура и определение стандарта UN/EDIFACT	4
6.	Справочники (каталоги) стандарта UN/EDIFACT	5
7.	Область и границы применения	6
8.	Форма представления стандартного электронного сообщения	6
9.	Библиотека сообщений	8
	COACSU Электронное сообщение о международных финансовых расчетах для бухгалтерской выписки	11
	COACSU Электронное сообщение о международных финансовых расчетах для платежной сальдовой ведомости по форме 28	39
	COACSU Электронное сообщение о международных финансовых расчетах для платежной сальдовой ведомости по форме 29	59
	COACSU Электронное сообщение о международных финансовых расчетах для (сводной) сальдовой ведомости	80

1. Общие положения

Целью настоящей Памятки является составление библиотеки электронных сообщений в структуре UN/EDIFACT для применения железнодорожными компаниями, зарегистрированными и действующими на территории государств-членов ОСЖД, осуществляющими международные перевозки и/или владеющими (управляющими) железнодорожной инфраструктурой, используемой для осуществления международных перевозок, и/или владеющими (управляющими) вагонами, используемыми для осуществления международных перевозок, а также железнодорожными компаниями, управляющими такими железнодорожными компаниями, и объединениями таких железнодорожных компаний, которые работают в рамках и в соответствии с Договором о Правилах о расчетах в международном пассажирском и грузовом сообщении (далее – сторона Договора о Правилах о расчетах в международном пассажирском и грузовом сообщении).

Библиотека позволяет получать описание стандартных электронных сообщений в виде, необходимом для применения в прикладных проектах и информационных технологиях, обеспечивающих процедуру расчетов за перевозки пассажиров, багажа и товаробагажа, грузов, оформленных в соответствии с Соглашением о международном пассажирском сообщении (СМПС) и Соглашением о международном железнодорожном грузовом сообщении (СМГС), а также за другие предоставляемые услуги, связанные с данными перевозками, в соответствии с Правилами пользования пассажирскими вагонами в международном сообщении (ППВ) и Правилами пользования грузовыми вагонами в международном сообщении (ПГВ).

2. Предпосылки

Разработка библиотеки стандартных электронных сообщений в стандарте UN/EDIFACT для осуществления расчетов в международном пассажирском и грузовом сообщении на принципах электронного документооборота принята решением итогового совещания экспертов Постоянной рабочей группы ОСЖД по кодированию и информатике (16 – 18 ноября 2021 года, Комитет ОСЖД).

3. Источники

Разработка и сопровождение стандарта UN/EDIFACT осуществляется под контролем следующих организаций:

1. Европейской экономической комиссии ЕЭК ООН- United Nations Economic Commission for Europe (UN ECE), при которой была создана специальная рабочая группа по упрощению процедур международной торговли – Working Party on Facilitation of International Trade Procedures (WP 4). В 1997 г. РГ.4 ЕЭК ООН была преобразована, и учрежден новый орган, наделенный теми же полномочиями CEFACT – Centre for Facilitation of Practices and Procedures for Administration, Commerce and Transport - Центр по упрощению практики и процедур в управлении, торговле и на транспорте.
2. Международной организации по стандартизации (МОС)- International Organization for Standardization (ISO), в которой функционирует специальный (154-й) технический комитет, занимающийся документами и элементами данных для администрации и производства "Documents and data elements in administration, commerce and industry" (TC 154).

Координацию процесса разработки и внедрения европейских стандартов, в том числе, в области стандартов для ЭОД осуществляет Европейский Комитет по стандартизации (CEN) через Совет EBES.

Таким образом, для практического внедрения UN/EDIFACT следует использовать оригинальные документы: ISO/TC 154, ЕЭК ООН РГ.4 (CEFACT) и CEN.

Помимо вышеуказанных, необходимо иметь в виду такие нормативно-методические документы, как Рекомендации РГ.4 ЕЭК ООН в контексте применения стандарта UN/EDIFACT.

Для разработки сопровождения электронных сообщений в структуре стандарта UN/EDIFACT на железнодорожном транспорте Руководящим Комитетом МСЖД было создано Центральное Бюро Edifer (сокращение от “Электронного обмена данными на железнодорожном транспорте”).

4. Порядок ведения Памятки

Организация, ответственная за ведение Памятки, - ОСЖД.

Памятка актуализируется решением Постоянной рабочей группы ОСЖД по кодированию и информатике (ПРГ КИ).

5. Структура и определение стандарта UN/EDIFACT

Стандарт UN/EDIFACT состоит из трех основных компонентов:

- Элементов данных, сведенных в словарь (или по-другому, справочник directory) являющимися как бы словами языка, с помощью которого осуществляется передача данных;
- Синтаксиса выполняющего роль грамматики языка и представляющего собой свод правил, в соответствии с которыми формируется структура сообщений;
- Словаря (библиотеки, справочника) стандартных сообщений служащего справочной базой для выбора конкретных коммерческих (транспортных) документов, построенных по правилам синтаксиса.

Элемент данных – это единица данных, для которой определены методы идентификации, описания и представления значения. Справочник элементов уточняется РГ.4 ЕЭК ООН (в дальнейшем SEFACT) и включает идентификаторы (квалификаторы) и описание элементов в соответствии с разделением на следующие группы:

- Группа 0 - Служебные элементы данных
- Группа 1 - Документация, справки
- Группа 2 - Дата, время, периоды времени
- Группа 3 - Стороны, адреса, пункты, страны
- Группа 4 - Статьи, обстоятельства, условия, инструкции
- Группа 5 - Суммы расхода, проценты
- Группа 6 - Указатели мер, количества (кроме денег)
- Группа 7 - Товары и изделия: описания и обозначения
- Группа 8 - Типы и средства транспорта, контейнеры
- Группа 9 - Другие элементы данных (таможенные и государственные формальности и т.п.)

Сегментом называется заранее определенный набор функционально взаимосвязанных элементов данных, идентифицируемых по их порядковым позициям в наборе (например: партнер, его адрес и место, дата, период и их формат, документ с его реквизитами, валюта с ее характеристикой и т.п.). Каждый сегмент имеет структуру, определенную и описанную в справочнике сегментов UN/EDIFACT. В одном сообщении следует различать два вида сегментов - служебные и прикладные. Служебные сегменты всегда начинаются с букв UN (Объединенные Нации) и относятся к синтаксису. Прикладные сегменты содержат реальные данные, требуемые

прикладными программами. Их название TAG является аббревиатурой полного наименования на английском языке (DOC – для документа, NAD – для партнера и адреса, MOA – для денежных сумм и т.п.).

Сегментные группы. В одном сообщении сегменты могут быть объединены в группы, чтобы возможно было описать не только сущность, но и ее характеристики. Например: сегментная группа, которая в главе содержит сегмент DOC (документы) и дополняется сегментами MOA (денежные суммы) и DTM (дата расчетного периода), определяет не только номер и наименование финансового документа, но и денежную сумму взаиморасчетов, указанную в документе, а также дату расчетного периода.

Элемент в сегменте. По своему представлению в сегменте следует различать два вида элементов: одиночно применяемый простой элемент (например: простой элемент 5402 для курса обмена (пересчета), простой элемент данных 0081 для идентификации раздела детальной/итоговой информации) и составной элемент (composite), который состоит из разных или одинаковых простых элементов (например, составной элемент данных C108 для свободного текста, состоящий из нескольких одинаковых простых элементов 4440; составной элемент данных C516 для денежной суммы, включающий несколько разных простых элементов: 5025 для описателя вида денежной суммы, 5004 для денежной суммы, 6345 для кода валюты денежной суммы, 6343 для квалификатора кода типа валюты, 4405 для статуса кодом).

Стандартные сообщения. Под сообщением для обмена понимается «упорядоченный набор данных, предназначенный для передачи информации». Сообщение в структуре стандарта UN/EDIFACT – это набор сегментов, расположенных в последовательности, заданной в справочнике сообщений. Набор начинается с заголовка сообщения (сегмент UNH) и заканчивается окончанием сообщения (сегмент UNT).

Обменом называется передача сообщения от компьютера одного партнера к компьютеру другого (от одной информационной системы ИС к другой), при котором построенное определенным образом сочетание элементов данных передается в виде набора сегментов.

6. Справочники (каталоги) стандарта UN/EDIFACT

Стандарт UN/EDIFACT содержит справочники и каталоги, которые обновляются не реже одного раза в год.

Справочник элементов внешнеторговых данных - **СЭВД ООН (UNTDDED)** -. Стандартные элементы данных могут использоваться при любом способе обмена данными, как на бумажных носителях, так и посредством электронной передачи данных. Помимо элементов данных в справочник включен раздел со ссылками на коды и международные классификаторы общего назначения, которые могут быть использованы для представления данных в закодированном виде.

Справочник по электронному обмену торговыми (транспортными) данными – **СОВД ООН (UNTDID)**.

Справочник содержит общие семантические и синтаксические правила для выполнения функций по передаче стандартных данных.

Справочник включает, в частности, синтаксические правила (ISO 9735) ГОСТ 6.20.1.90.

К каталогам относят библиотеки сообщений (EDMD), сегментов (EDSD) и кодов элементов (UNCL).

Каталог сегментов данных (EDSD) включает назначения сегментов, название сегментов (TAG) и их кодов, спецификацию сегментов (коды, названия, статусы, длины полей). Каталог составных элементов данных (EDCD) для применения в различных сегментах для отражения в сегментах торговой и транспортной информации. Каталог сообщений включает стандартные сообщения, получившие соответствующий статус и рекомендованные для применения ЕЭК ООН и Европейским союзом (СЕН).

7. Область и границы применения

Представленные в документе сообщения ориентированы на использование при обмене электронными данными расчетных документов между информационными системами участников Договора о Правилах о расчетах в международном пассажирском и грузовом сообщении. Предполагается, что участники информационного взаимодействия заключили соответствующее Соглашение об электронном обмене данными, в котором представлены процедурные и технические требования, спецификации электронных сообщений и технология информационного взаимодействия при электронном обмене данными.

8. Форма представления стандартного электронного сообщения

Стандартное электронное сообщение в настоящем документе представлено в форме описания информационного сообщения (Message-Guidelines) и содержит данные:

- о диаграмме ветвления (Message Branching Diagram);
- описания сегментов;
- перечня кодов или наименования кодификаторов (классификаторов).

Диаграмма ветвления представляет собой схему, на которой сегменты и группы сегментов, используемые в сообщении, расположены в определенном порядке и распределены по уровням. В тексте описания местоположение сегмента на диаграмме определяется с помощью символов: m. mm. AAA, где:

- m – уровень, на котором находится данный сегмент;
- mm – номер сегментной группы, к которой принадлежит сегмент;
- AAA – имя сегмента (TAG) в соответствии с Каталогом сегментов.

Например: 2.06.М0А – означает, что сегмент М0А находится на втором уровне и входит в шестую сегментную группу.

Следует иметь в виду, что сегменты одного и того же наименования (имеющие один TAG) могут присутствовать в различных координатах ветвления. При этом они выполняют различную смысловую функцию, будучи идентичными по структуре.

Например: сегмент М0А – «денежная сумма» может в зависимости от его расположения на диаграмме и принадлежности к группе определять как сведения о суммах в отчетном периоде, так и сведения об итоговых суммах соответствующего раздела по расчетам за отчетный период.

В служебной части описания сегмента указывается количество допускаемых повторений в указанном местоположении и статус сегмента:

- М – обязательный (Mandatory);
- С – условный (Conditional), необязательный (Optional), т.е. который передается при выполнении определенных условий.

Описание сегментов содержит подробное (поэлементное) содержание сегмента и порядок внесения переменных данных применительно к его расположению. При этом описание одного и того же сегмента (имеющего одно имя - TAG) будет различаться в зависимости от его местоположения или повторений (случаев) использования.

Элементы данных или группа элементов – композиция – в составе сегмента приводятся в точном соответствии с его структурой. Для элементов данных или группы элементов в конкретном местоположении, так же как и для сегментов, указывается их статус:

М – обязательный;

С – условно необязательный.

Для каждого элемента указывается представление значений данных:

а – алфавитные символы;

п – цифровые символы;

ап – алфавитно-цифровые символы;

а3 – 3 алфавитных символа постоянной длины;

п3 – 3 цифровых символа постоянной длины;

ап3 – 3 алфавитно-цифровых символа постоянной длины;

а...3 – до 3 алфавитных символов;

п...3 – до 3 цифровых символов;

ап...3 – до 3 алфавитно-цифровых символов.

В примечаниях к группе сегментов, сегментам, отдельным элементам и группам элементов приводится источник и порядок получения данных, кодов или другой (текстовой) информации. Здесь приводятся графы исходных документов, коды, кодовые перечни, классификаторы, а также могут быть приведены строки и реквизиты соответствующих электронных сообщений национальных информационных систем.

Следует иметь в виду, что в описании электронных сообщений предусмотрена возможность использования, наряду со стандартными международными кодами, национальных и локальных кодов при соблюдении структуры EDIFACT и возможностей, предоставляемых стандартом.

Для каждого электронного сообщения приведено: «Руководство по работе с описанием сообщения».

Описание сегментов

Описание электронного сообщения сводится к описанию данных, сведенных в стандартные сегменты или сегментные группы. В описании сегментов представлены элементы данных и группы элементов данных - композиции. В элементах данных указываются коды, которые идентифицируют спецификацию соответствующего элемента данных. Последовательность элементов данных в пределах одного сегмента представляет собой неизменяемую иерархическую структуру.

В описании указывают индекс, поле, статус и наименование элемента (группы элементов), а также значение и руководство по применению.

Сведения об указателях статуса и применения

Статус представляет часть стандарта EDIFACT и обозначает минимум, необходимый для выполнения требований к структуре сообщения. Для сегментов, сегментных групп, элементов данных и групп элементов в описании электронного сообщения используется указатель статуса:

М = Mandatory – обязательный;

С = Conditional – условный.

Указатель статуса М обозначает обязательность наличия данных в сообщении.

Указатель статуса С для конкретного применения может быть представлен через указатель применения (использования) со значениями R, D, O или X. Указатель статуса С используется по соглашению между сторонами обмена.

Не допускается применение какого-либо сегмента без включения как минимум одного элемента данных.

EDIFACT	Применение	Пояснения
M = Mandatory	M = Mandatory	Обозначает, что элемент данных обязателен в сообщении
C = Conditional	R = Required (требуется)	Обозначает, что элемент данных должен быть передан согласно условиям данного применения
C = Conditional	D = Depending (в зависимости)	Обозначает, что использование элемента данных зависит от определенных условий. Условия следует указать конкретно в соответствующем руководстве по применению.
C = Conditional	O = Optional (факультативно)	Обозначает, что элемент данных передается по усмотрению отправителя
C = Conditional	X	Обозначает, что элемент данных не используется в этом применении.

9. Библиотека сообщений

Библиотека сообщений представляет собой перечень согласованных электронных сообщений и их полное описание в соответствии с пунктом 7. Содержание библиотеки открыто для расширения по мере разработки и принятия соответствующим органом новых сообщений.

9.1. Структура информации о сообщении

Информация об электронном сообщении содержит следующие рубрики:

Наименование сообщения – полное наименование сообщения

Индекс сообщения:

Версия: код версии начинается с единицы и при каждом изменении увеличивается на 1

Базовая версия: указывается версия базового UNSM в каталоге ЕЭК ООН.

Функция: Указывается прикладная функция сообщения

Источник: Указывается первоначальный источник информации для формирования сообщения

Исходный документ: Указывается документ, на основании которого составляется сообщение

Разработчик:

Дата принятия:

Изменения:

Информация о сообщениях

1. **Наименование сообщения:** Сообщение о международных финансовых расчетах для бухгалтерской выписки.

Индекс сообщения: COACSU

Версия: 1 редакция 1

Базовая версия: D.16B

Функция: Передать содержание бухгалтерской выписки. Сформировать в электронном виде бухгалтерскую выписку в форме расчетного документа 24.

Источник: Расчетная организация составления документа; организация – сторона Договора о Правилах о расчетах в международном пассажирском и грузовом железнодорожном сообщении, с которой осуществляется взаиморасчет

Исходный документ: Бухгалтерская выписка

Разработчик:

Дата принятия: 17.11.2022 г.

Изменения:

2. **Наименование сообщения:** Сообщение о международных финансовых расчетах для платежной сальдовой ведомости по форме 28.

Индекс сообщения: COACSU

Версия: 1 редакция 1

Базовая версия: D.16B

Функция: Передать содержание платежной сальдовой ведомости. Сформировать в электронном виде платежную сальдовую ведомость в форме расчетного документа 28.

Источник: Расчетная организация составления документа; организация – сторона Договора о Правилах о расчетах в международном пассажирском и грузовом железнодорожном сообщении, с которой осуществляется взаиморасчет

Исходный документ: Платежная сальдовая ведомость по форме 28

Разработчик:

Дата принятия: 17.11.2022 г.

Изменения:

3. **Наименование сообщения:** Сообщение о международных финансовых расчетах для платежной сальдовой ведомости по форме 29.

Индекс сообщения: COACSU

Версия: 1 редакция 1

Базовая версия: D.16B

Функция: Передать содержание платежной сальдовой ведомости. Сформировать в электронном виде платежную сальдовую ведомость в форме расчетного документа 29.

Источник: Расчетная организация составления документа; организация – сторона Договора о Правилах о расчетах в международном пассажирском и грузовом железнодорожном сообщении, с которой осуществляется взаиморасчет

Исходный документ: Платежная сальдовая ведомость по форме 29

Разработчик:

Дата принятия: 17.11.2022 г.

Изменения:

4. **Наименование сообщения:** Сообщение о международных финансовых расчетах для (сводной) сальдовой ведомости.

Индекс сообщения: COACSU

Версия: 1 редакция 1

Базовая версия: D.16B

Функция: Передать содержание (сводной) сальдовой ведомости. Сформировать в электронном виде (сводную) сальдовую ведомость.

Источник: Расчетная организация составления документа; организация – сторона Договора о Правилах о расчетах в международном пассажирском и грузовом железнодорожном сообщении, с которой осуществляется взаиморасчет

Исходный документ: (Сводная) сальдовая ведомость

Разработчик:

Дата принятия: 17.11.2022 г.

Изменения:

**СТАНДАРТНОЕ ЭЛЕКТРОННОЕ СООБЩЕНИЕ
О МЕЖДУНАРОДНЫХ ФИНАНСОВЫХ РАСЧЕТАХ
ДЛЯ БУХГАЛТЕРСКОЙ ВЫПИСКИ
НА ОСНОВЕ UNSM COACSU ВЕРСИИ D.16B UNTDID**

COACSU Электронное сообщение о международных финансовых расчетах для бухгалтерской выписки.

Руководство по работе с описанием сообщения.

1 Общие положения

1.1 Назначение сообщения

Сообщение разработано для применения участниками Договора о Правилах о расчетах в целях осуществления взаиморасчетов в международном пассажирском и грузовом сообщении и представляет собой электронное сообщение с данными бухгалтерской выписки, составленной на последнее число месяца Стороной на основании статей расчетов финансовых документов.

Электронное сообщение COACSU предназначено для полного описания данных бухгалтерской выписки по форме расчетного документа 24, в целях передачи стороной Договора, составившей бухгалтерскую выписку, стороне Договора, с которой осуществляется взаиморасчет.

1.2 Функции и применение

Сообщение отражает факт составления бухгалтерской выписки по окончании расчетного периода.

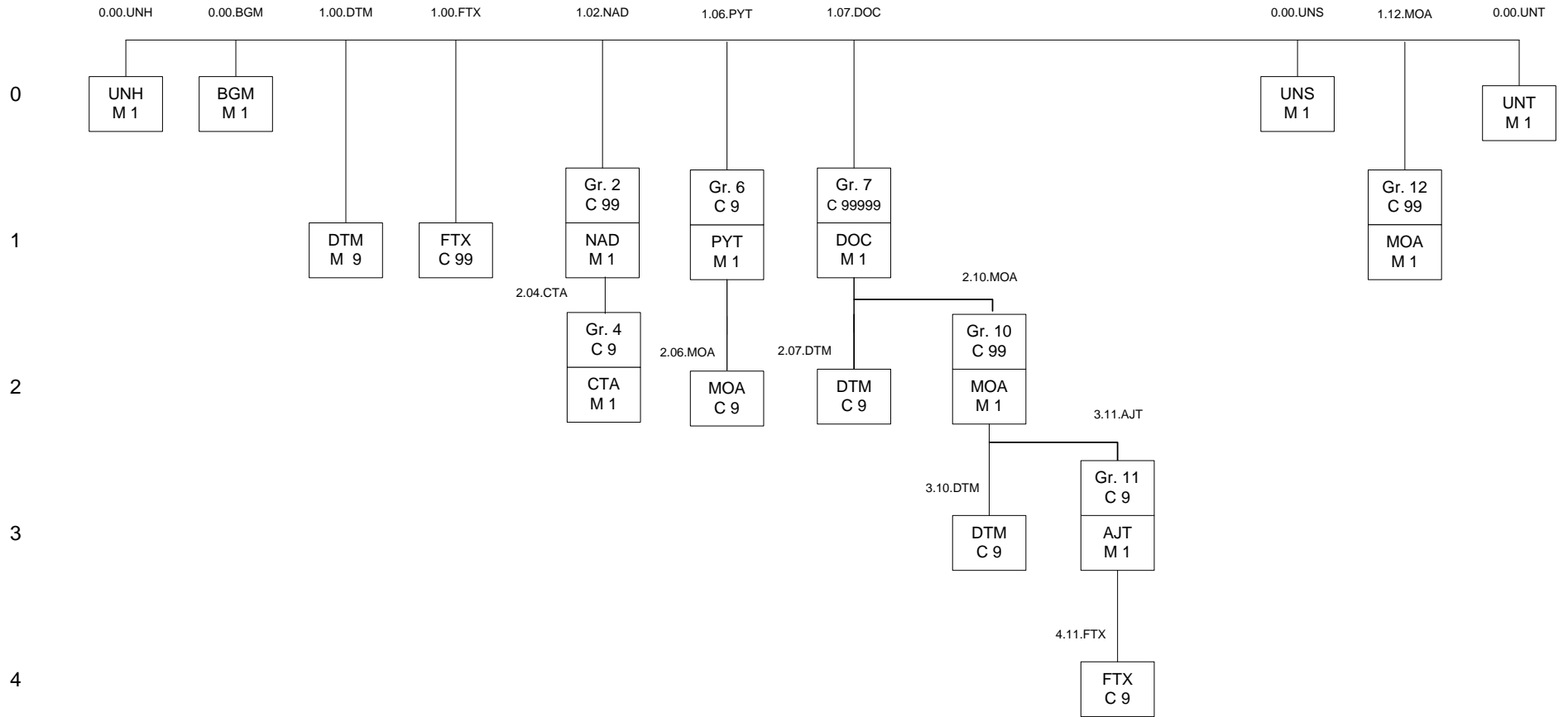
Применение сообщения для описания бухгалтерской выписки и порядок использования информации определяются в прикладном проекте.

1.3 Источники, структура, взаимосвязи

Источником данных для сообщения COACSU является база данных информационной системы участника Договора о Правилах о расчетах в международном пассажирском и грузовом сообщении, содержащей сведения бухгалтерской выписки.

2. Диаграмма ветвления сообщения COACSU для бухгалтерской выписки

Диаграмма ветвления сообщения COACSU для бухгалтерской выписки



COACSU

<u>Pos. No.</u>	<u>Seg. ID</u>	<u>Name</u>	<u>Base Status</u>	<u>User Status</u>	<u>Max.Use</u>	<u>Group Repeat</u>	<u>Notes and Comments</u>
00000	UNB	Заголовок обмена	M	Must Use	1		
00010	UNH	Заголовок сообщения	M	Must Use	1		
00020	BGM	Начало сообщения	M	Must Use	1		
00030	DTM	Дата/время/период	M	Must Use	9		
00050	FTX	Свободный текст	C		99		
00090		Сегментная группа 2: NAD-FII-FTX-SG3-SG4	C			99	
00100	NAD	Имя и адрес	M	Must Use	1		
00160		Сегментная группа 4: CTA-COM	C			9	
00170	CTA	Контактная информация	M	Must Use	1		
00220		Сегментная группа 6: PYT-MOA-PCD-DTM-FII -PAI	C			9	
00230	PYT	Условия платежа	M	Must Use	1		
00240	MOA	Денежная сумма	C		9		
00290		Сегментная группа 7: DOC -DTM-SG8-SG10	C			99999	
00300	DOC	Подробная информация о документе	M	Must Use	1		
00310	DTM	Дата/время/период	C		9		
00370		Сегментная группа 10: MOA -TAX-DTM-PAI-PYT-STX-SG11	C			99	
00380	MOA	Денежная сумма	M	Must Use	1		
00400	DTM	Дата/время/период	C		9		
00440		Сегментная группа 11: AJT-MOA-RFF-FTX	C			9	
00450	AJT	Подробная информация о корректировке денежной суммы	M	Must Use	1		
00480	FTX	Свободный текст	C		9		
00490	UNS	Контроль раздела	M	Must Use	1		
00500		Сегментная группа 12: MOA-QTY-TAX-DTM	C			99	
00510	MOA	Денежная сумма	M	Must Use	1		
00560	UNT	Окончание сообщения	M	Must Use	1		
00000	UNZ	Окончание обмена	M	Must Use	1		

Сегмент: **UNB** Заголовок обмена
 Позиция: 00000
 Группа:
 Уровень: 0
 Употребление: Обязательный
 Мах использование: 1
 Цель: Запуск, идентификация и указание параметров обмена.
 Примечание:

Обзор элемента данных

Данные Элемент	Компонент Элемент	Наименование	База Свойства	Пользователь Свойства
S001		ИДЕНТИФИКАТОР СИНТАКСИСА	M	
	0001	Идентификатор синтаксиса UNOE Первые 3 знака обозначают код ведущей организации - UNO , а 4-й знак – используемый уровень синтаксиса (E). <i>Перечень кодов, определяющих идентификатор синтаксиса, представлен в элементе данных 0001.</i>	M a4	
	0002	Номер версии синтаксиса 3	M n1	
S002		ОТПРАВИТЕЛЬ ОБМЕНА	M	
	0004	Идентификатор отправителя Отправитель настоящего обмена	M an..35	
	0007	Квалификатор кода	C an..2	
	0008	Обратный адрес	C an..14	
S003		ПОЛУЧАТЕЛЬ ОБМЕНА	M	
	0010	Идентификатор получателя Получатель настоящего обмена	M an..35	
	0007	Квалификатор кода	C an..2	
	0014	Адрес для отправки	C an..14	
S004		ДАТА/ВРЕМЯ ПОДГОТОВКИ	M	
	0017	Дата YYMMDD <i>Формат даты: Y = Год; M = Месяц; D = День</i>	M n6	
	0019	Время NNMM <i>Формат: H = Час; M = Минута</i>	M n4	
	0020	КОНТРОЛЬНЫЙ НОМЕР ОБМЕНА Идентификация передачи	M an..14	
S005		СПРАВОЧНЫЙ НОМЕР/ПАРОЛЬ ПОЛУЧАТЕЛЯ	C	
	0022	Справочный номер/пароль получателя	M an..14	
	0025	Квалификатор справочного номера/пароля	M an2	
0026		СПРАВОЧНЫЙ НОМЕР ПРИКЛАДНОЙ СИСТЕМЫ	C an..14	
	0029	КОД ПРИОРИТЕТА ОБРАБОТКИ	C a1	
	0031	ЗАПРОС О ПОДТВЕРЖДЕНИИ ПРИЕМА	C n1	
	0032	ИДЕНТИФИКАТОР СОГЛАШЕНИЯ ПО ОБМЕНУ	C an..35	
	0035	ИНДИКАТОР ПРОВЕРКИ Равен «1», если обмен осуществляется в целях проверки.	C n1	

Пример: UNB+UNOE:3+SENDER::HOST+RECEIVER::HOST+220301:1048+004436914++COACSU_XX++++1'

Сегмент:	UNH Заголовок сообщения
Позиция:	00010
Группа:	
Уровень:	0
Употребление:	Обязательный
Мах использование:	1
Цель:	Служебный сегмент возглавляет, идентифицирует и описывает сообщение. Типовым кодом сообщения для его описания является COACSU.
Примечание:	Содержание сообщения в соответствии с этим документом содержит следующие данные в сегменте UNH, составном элементе S009: Данные элементов: 0065 COACSU 0052 D 0054 16B 0051 UN 0057 OSJD

Обзор элемента данных

Данные Элемент	Компонент Элемент	Наименование	База Свойства	Пользователь Свойства
0062		СПРАВОЧНЫЙ НОМЕР СООБЩЕНИЯ Уникальный справочный номер, присваиваемый отправителем (сообщением)	M an..14	M/U
S009		ИДЕНТИФИКАЦИЯ СООБЩЕНИЯ Идентифицируется тип, версия и т.п. сообщения для обмена.	M	M/U
	0065	Идентификатор типа стандартного сообщения. COACSU Содержание сообщения <i>Код для идентификации содержания сообщения.</i>	M an..6	M/U
	0052	Номер версии сообщения Номер версии типа сообщения. D Плановая версия справочника UN/EDIFACT	M an..3	M/U
	0054	Номер выпуска сообщения Номер выпуска типа сообщения в рамках версии указанной элементом (0052). 16B Выпуск 2016 - B <i>Сообщение одобрено и издано в 2016 г. в версии UNTDID (United Nations Trade Data Interchange Directory).</i>	M an..3	M/U
	0051	Код ведущей организации Код, идентифицирующий агентство, контролирующее содержание, ведение и публикацию данного типа сообщений. UN UN/ECE/TRADE/MP.4 ЕЭК ООН РГ.4.	M an..3	M/U
	0057	Код, присвоенный ведущей организации. Код, присвоенный организации, ответственной за проектирование и ведение этого типа сообщений, которая в дальнейшем распознает сообщение. OSJD ОСЖД (Организация сотрудничества железных дорог)	C an..6	R
	0110	Номер версии директории кодового перечня Идентификация номера версии директории кодового перечня.	C an..6	R
	0113	Идентификация подфункции типа сообщения Код, идентифицирующий подфункцию типа сообщения.	C an..6	R
0068		ОБЩИЙ НОМЕР ДОСТУПА (ОБЩАЯ ССЫЛКА ДЛЯ ДОСТУПА) В соответствии с соглашением об обмене, элемент может содержать логические группы знаков в пределах общей (указанной) длины.	C an..35	X
S010		СОСТОЯНИЕ ПЕРЕДАЧИ Указание о том, что сообщение является в передаче одним из последовательного множества связанных определенной тематикой.	C	X
	0070	Порядковый номер сообщения Значение: начиная с единицы, увеличивается на единицу для каждой последующей передачи данных.	M n..2	X
	0073	Указатель первого/последнего сообщения Значение: С (начало) при первой передаче данных, F (окончание) при последней передаче данных.	C a1	X
S016		ИДЕНТИФИКАЦИЯ ПОДМНОЖЕСТВА СООБЩЕНИЙ	C	X

		Идентификация подмножества сообщений по идентификатору, версии, выпуску и источнику.			
	0115	Идентификация подмножества сообщений	М	ап..14	М/У
		Код идентифицирует подмножество сообщений, обозначенное контролирующим агентством.			
	0116	Номер версии подмножества сообщений	С	ап..3	Х
		Номер версии подмножества сообщений.			
	0118	Номер выпуска подмножества сообщений	С	ап..3	Х
		Номер выпуска типа сообщения в рамках версии подмножества сообщений.			
	0051	Код ведущей организации	С	ап..3	Х
		Код, идентифицирующий контролирующее агентство.			
S017		ИДЕНТИФИКАЦИЯ РУКОВОДСТВА ПО ПРИМЕНЕНИЮ СООБЩЕНИЯ	С		Х
		Идентификация руководства по применению сообщения по идентификатору, версии, выпуску и источнику.			
	0121	Идентификация руководства по применению сообщения	М	ап..14	М/У
		Код идентифицирует руководство по применению сообщения, назначенное контролирующим агентством.			
	0122	Номер версии руководства по применению сообщения	С	ап..3	Х
		Номер версии руководства по применению сообщения.			
	0124	Номер выпуска руководства по применению сообщения	С	ап..3	Х
		Номер выпуска в рамках версии руководства по применению сообщения.			
	0051	Код ведущей организации	С	ап..3	Х
		Код, идентифицирующий контролирующее агентство.			
S018		ИДЕНТИФИКАЦИЯ СЦЕНАРИЯ	С		Х
		Идентификация сценария.			
	0121	Идентификация сценария	М	ап..14	М/У
		Код, идентифицирующий сценарий.			
	0122	Номер версии сценария	С	ап..3	Х
		Номер версии сценария.			
	0124	Номер выпуска сценария	С	ап..3	Х
		Номер выпуска в рамках версии сценария.			
	0051	Код ведущей организации	С	ап..3	Х
		Код, идентифицирующий контролирующее агентство.			

Пример:

UNH+732357+COACSU:D:16B:UN:OSJD'

Сегмент: **BGM** Начало сообщения
Позиция: 00020
Группа:
Уровень: 0
Употребление: Обязательный
Мах использование: 1
Цель: Сегмент является началом сообщения и идентифицирует номер и тип сообщения.

Обзор элемента данных

Данные Элемент	Компонент Элемент	Наименование	База Свойства	Пользователь Свойства
C002		НАИМЕНОВАНИЕ ДОКУМЕНТА/СООБЩЕНИЯ Определяется тип и номер сообщения/документа кодом или наименованием. Предпочтителен код.	C	R
1001		Наименование документа/сообщения кодом Идентификатор документа/сообщения, выраженный в коде. ZAS <i>Бухгалтерская выписка Финансовый документ для осуществления расчетов в международном пассажирском и грузовом сообщении, соответствующий форме 24, описанной в Договоре о Правилах о расчетах в международном пассажирском и грузовом железнодорожном сообщении</i>	C an..3	O
1131		Описание кодового перечня Идентификация кодового перечня.	C an..17	X
3055		Агентство, ответственное за кодовый перечень, кодом Код, определяющий агентство, ответственное за кодовый перечень.	C an..3	X
1000		Наименование документа/сообщения Описание доступным языком функции документа/сообщения. Используется, когда кода элемента 1001 недостаточно. F24 <i>Форма расчетного документа 24, по которой составлена бухгалтерская выписка</i>	C an..35	X
C106		ИДЕНТИФИКАЦИЯ ДОКУМЕНТА/СООБЩЕНИЯ Документ/сообщение определяется с помощью его номера и, возможно, его версии или изменения (номера).	C	R
1004		Номер документа/сообщения Справочный номер, назначенный документу/сообщению выпускающей стороной. Номер бухгалтерской выписки, присвоенный в национальной информационной системе.	C an..70	R
1056		Версия Объявление конкретной версии или имени объекта.	C an..9	X
1060		Идентификатор ревизии Представление идентификатора ревизии.	C an..6	X
1225		ФУНКЦИЯ СООБЩЕНИЯ, КОДОМ Код, указывающий функцию сообщения. 1 <i>Аннулирование Бухгалтерская выписка аннулирована</i> 4 <i>Изменение Бухгалтерская выписка откорректирована</i> 9 <i>Оригинал-первый экземпляр Первый экземпляр сообщения</i>	C an..3	R
4343		ТИП ПОДТВЕРЖДЕНИЯ, КОДОМ Код, указывающий тип требуемого подтверждения. <i>Код используется, если прикладной задачей (технологией) определяется подтверждение обусловленным образом. Для этого необходима соответствующая таблица кодификаторов.</i>	C an..3	X
1373		СТАТУС ДОКУМЕНТА/СООБЩЕНИЯ, КОДОМ Для идентификации статуса документа/сообщения.	C an..3	X
3453		ЯЗЫК, КОДОМ	C an..3	X

Код языка (ISO 639-1988).

Пример:

BGM+ZAS:::F24+8765+9'

Сегмент: **DTM** Дата/время/период
Позиция: 00030
Группа:
Уровень: 1
Употребление: Обязательный
Мак использование: 9
Цель: Сегмент для определения даты и времени оформления документа/сообщения целиком, например, дата и время составления документа.
Примечание: Для условий ОСЖД сегмент используется для передачи отчетной даты составления бухгалтерской выписки и даты создания сообщения.

Обзор элемента данных

<u>Данные</u>	<u>Компонент</u>		<u>База</u>	<u>Пользователь</u>
<u>Элемент</u>	<u>Элемент</u>	<u>Наименование</u>	<u>Свойства</u>	<u>Свойства</u>
C507		ДАТА/ВРЕМЯ/ПЕРИОД Дата и/или время, или период, относящий к определенному типу отображения даты/времени/периода.	М	М/У
	2005	Квалификатор даты/времени/периода Код, указывающий определенное значение даты, времени или периода. 130 Текущая отчетная дата <i>Отчетная дата, по состоянию на которую составлена бухгалтерская выписка</i> 182 Дата/время создания сообщения <i>Дата (время) создания сообщения</i>	М an..3	М/У
	2380	Дата/время/период Значение даты, даты и времени, времени или периода в заданном представлении.	С an..35	R
	2379	Описатель формата даты, времени/периода Определение представления даты, даты и времени или периода. 4 DDMMCCYY <i>Формат даты: D = День; M = Месяц; C = Век; Y = Год</i> 203 CCYYMMDDHHMM <i>Формат даты: C = Век; Y = Год; M = Месяц; D = День; H = Час; M = Минута</i>	С an..3	R

Примеры:

DTM+130:28022022:4'

DTM+182:202203010730:203'

Сегмент: **FTX** Свободный текст
Позиция: 00050
Группа:
Уровень: 1
Употребление: Условный (необязательный)
Мах использование: 99
Цель: Сегмент предназначен для представления дополнительной информации.
Примечание: Для условий ОСЖД этот сегмент используется для указания признака безбумажного обмена (электронного документа).

Обзор элемента данных

Данные Элемент	Компонент Элемент	Наименование	База	Пользователь
			Свойства	Свойства
4451		ОПИСАТЕЛЬ СУБЪЕКТА ТЕКСТА Код, определяющий субъект свободного текста. HAN <i>Информация о признаке электронного документа</i> <i>Информация о признаке безбумажного обмена</i>	M an..3	M/U
4453		ФУНКЦИЯ ТЕКСТА, КОДОМ Код, определяющий, как обрабатывать текст.	C an..3	X
C107		СПРАВОЧНЫЙ ТЕКСТ Кодируемые ссылки на стандартный текст и его источник. Композитный элемент C107 используется только для предоставления информации о признаке безбумажного обмена.	C	O
	4441	Свободный текст, кодом Свободный текст в закодированной форме. ZPL <i>Признак безбумажного обмена</i> <i>Признак оформления электронного документа</i>	M an..17	X
	1131	Описатель кодового перечня Идентификация кодового перечня.	C an..17	X
	3055	Агентство, ответственное за кодовый перечень, кодом Код, определяющий агентство, ответственное за кодовый перечень	C an..3	M/U
C108		СВОБОДНЫЙ ТЕКСТ Свободный текст пять строк по 70 знаков.	C	R
	4440	Свободный текст Поле свободного текста, доступного для отправителя сообщения для информации.	M an..512	M/U
	4440	Свободный текст Поле свободного текста, доступного для отправителя сообщения для информации.	C an..512	O
	4440	Свободный текст Поле свободного текста, доступного для отправителя сообщения для информации.	C an..512	O
	4440	Свободный текст Поле свободного текста, доступного для отправителя сообщения для информации.	C an..512	O
	4440	Свободный текст Поле свободного текста, доступного для отправителя сообщения для информации.	C an..512	O
3453		ЯЗЫК, КОДОМ Код языка (ISO 639-1988).	C an..3	O
4447		ФОРМАТ СВОБОДНОГО ТЕКСТА, КОДОМ Код, определяющий формат свободного текста.	C an..3	X
Пример:		FTX+HAN++ZPL'		

NAD-FII-FTX-Sg3-Sg4

Сегментная группа 2: Имя и адрес

Позиция: 00090
Группа:
Уровень: 1
Употребление: Условная (Необязательная)
Мах использование: 99
Цель: Группа сегментов идентифицирует участников, вовлеченных в транзакцию, финансовую информацию для сторон, контактные центры и номера.

Обзор сегмента

	<u>Поз. №.</u>	<u>Сегм. Ид</u>	<u>Наименование</u>	<u>Треб. Des.</u>	<u>Мах. Исп.</u>	<u>Группа: Повтор</u>
Must Use	00100	NAD	Имя и адрес	M	1	
	00160		Сегментная группа 4: Контактная информация	C		9

Сегмент: **NAD** Имя и адрес

Позиция: 00100 (Ключевой сегмент)
Группа: SG2
Уровень: 1
Употребление: Обязательный
Мах использование: 1
Цель: Сегмент идентифицирует наименование и адрес стороны кодом или в свободной форме. Рекомендуется по возможности использовать к указанию только идентификатор в виде кода, например, в случае если покупатель и продавец известны друг другу.
Примечание: Для условий ОСЖД этот сегмент применяется для описания сведений:
 - о наименовании организации – стороны Договора о Правилах о расчетах, от имени которой составлен документ;
 - о наименовании расчетной организации составления документа;
 - о наименовании организации и должности лица, ответственного за составление документа;
 - о наименовании организации 1 – стороны Договора о Правилах о расчетах в международном пассажирском и грузовом железнодорожном сообщении, с которой осуществляется взаиморасчет;
 - о наименовании организации 2 – стороны Договора о Правилах о расчетах в международном пассажирском и грузовом железнодорожном сообщении, с которой осуществляется взаиморасчет.

Обзор элемента данных

<u>Данные Элемент</u>	<u>Компонент Элемент</u>	<u>Наименование</u>	<u>База Свойства</u>	<u>Пользователь Свойства</u>
3035		ОПИСАТЕЛЬ СТОРОНЫ Код, придающий определенное значение стороне.	M	ап..3
		JA Сертифицированный бухгалтер <i>Наименование организации и должности лица, ответственного за составление документа.</i>		
		MS Составитель/отправитель документа/сообщения <i>Наименование расчетной организации составления документа.</i>		
		P1 Первая контактная сторона <i>Наименование организации 1 – стороны Договора о Правилах о расчетах в международном пассажирском и грузовом железнодорожном сообщении, с которой осуществляется взаиморасчет</i>		
		P2 Вторая контактная сторона <i>Наименование организации 2 – стороны Договора о Правилах о расчетах в международном пассажирском и грузовом железнодорожном</i>		

TF *сообщении, с которой осуществляется взаиморасчет*
Источник информации
Наименование организации – стороны Договора о Правилах о расчетах в международном пассажирском и грузовом железнодорожном сообщении, от имени которой составлен документ.

C082	ДЕТАЛЬНАЯ ИДЕНТИФИКАЦИЯ СТОРОНЫ	С	О
	Идентификация стороны сделки по коду.		
3039	Идентификация стороны	М ап..35	M/U
	Код, идентифицирующий сторону, участвующую в сделке.		
1131	Описатель кодового перечня	С ап..17	X
	Идентификация кодового перечня.		
3055	Агентство, ответственное за кодовый перечень, кодом	С ап..3	M/U
	Код, определяющий агентство, ответственное за кодовый перечень.		
C058	НАИМЕНОВАНИЕ И АДРЕС	С	X
	Неструктурированное наименование и адрес: от одной до пяти строк.		
3124	Наименование и адрес	М ап..35	X
	Описание наименования и адреса в свободной форме.		
3124	Наименование и адрес	С ап..35	X
	Описание наименования и адреса в свободной форме.		
3124	Наименование и адрес	С ап..35	X
	Описание наименования и адреса в свободной форме.		
3124	Наименование и адрес	С ап..35	X
	Описание наименования и адреса в свободной форме.		
C080	НАИМЕНОВАНИЕ СТОРОНЫ	С	R
	Идентификация наименования стороны сделки. Наименование стороны может быть форматированным.		
3036	Наименование стороны	М ап..70	M/U
	Наименование стороны, участвующей в сделке.		
3036	Наименование стороны	С ап..70	O
	Наименование стороны, участвующей в сделке.		
3036	Наименование стороны	С ап..70	O
	Наименование стороны, участвующей в сделке.		
3036	Наименование стороны	С ап..70	O
	Наименование стороны, участвующей в сделке.		
3045	Формат наименования стороны, кодом	С ап..3	X
	Определение представления наименования стороны.		
C059	УЛИЦА	С	R
	Улица и/или номер/бюкс почтового отделения в структурированном адресе.		
3042	Улица и номер/бюкс почтового отделения	М ап..35	M/U
	Улица и номер на упрощенном языке, или номер бюкса почтового отделения.		
3042	Улица и номер/бюкс почтового отделения	С ап..35	O
	Улица и номер на упрощенном языке, или номер бюкса почтового отделения.		
3042	Улица и номер/бюкс почтового отделения	С ап..35	O
	Улица и номер на упрощенном языке, или номер бюкса почтового отделения.		
3042	Улица и номер/бюкс почтового отделения	С ап..35	O
	Улица и номер на упрощенном языке, или номер бюкса почтового отделения.		
3164	НАИМЕНОВАНИЕ ГОРОДА	С ап..35	R
	Наименование города (город, деревня) для адреса.		
C819	НАИМЕНОВАНИЕ СТОРОНЫ	С	R
	Идентификация наименования стороны сделки. Наименование стороны может быть форматированным.		
3229	Идентификация подобъекта страны	С ап..9	X
	Идентификация наименования подобъектов (штатов, провинций), определенных соответствующими правительственными агентствами.		
1131	Описатель кодового перечня	С ап..17	X

	Идентификация кодового перечня.			
3055	Агентство, ответственное за кодовый перечень, кодом	С	ап..	М/У
			3	
	Код, определяющий агентство, ответственное за кодовый перечень.			
3228	Наименование подобъекта страны	С	ап..70	Х
	Идентификация наименования подобъектов (штатов, провинций, округов, префектур).			
3251	ИДЕНТИФИКАЦИЯ ПОЧТОВОГО КОДА	С	ап..9	О
	Код, идентифицирующий почтовые зоны или адреса.			
3207	СТРАНА, КОДОМ	С	ап..3	О
	Идентификация наименования страны или другого географического пункта, как определено в ISO 3166.			

Примеры:

NAD+JA+++Служба бухгалтерского учета+Начальник+И.В.Пухова'
 NAD+MS+++”Желдоррасчет” ОАО „РЖД”
 NAD+P1+++RZD'
 NAD+P2+++BC'
 NAD+TF+++ОАО „РЖД”

СТА-СОМ Сегментная группа 4: Контактная информация

Позиция: 00160
Группа: Сегментная группа 2 (Имя и адрес) Условная (Необязательная)
Уровень: 2
Употребление: Условная (Необязательная)
Мах использование: 9
Цель: Группа сегментов идентифицирует контактное лицо или департамент и коммуникационные связи с партнером.

Обзор сегмента

	<u>Поз. №.</u>	<u>Сегм. Ид</u>	<u>Наименование</u>	<u>Треб. Des.</u>	<u>Мах. Исп.</u>	<u>Группа: Повтор</u>
Must Use	00170	СТА	Контактная информация	M	1	

Сегмент: **СТА** Контактная информация

Позиция: 00170 (Ключевой сегмент)
Группа: SG4
Уровень: 2
Употребление: Обязательный
Мах использование: 1
Цель: Сегмент позволяет указать контактное лицо или департамент.
Примечание: Для ОСЖД в этом сегменте указываются ФИО лица, составившего документ.

Обзор элемента данных

<u>Данные Элемент</u>	<u>Компонент Элемент</u>	<u>Наименование</u>	<u>База Свойства</u>	<u>Пользователь Свойства</u>
3139		Функция контакта, кодом Код, определяющий функцию контакта (например, отдел или служащий). AD Контактное лицо, ответственное за бухгалтерский учет ФИО лица, составившего документ	C an..3	R
C056		ДЕТАЛЬНАЯ ИНФОРМАЦИЯ ОБ ОТДЕЛЕ ИЛИ РАБОТНИКЕ Код и/или имя (название) отдела или участника, предпочтительнее код.	C	O
3413		Идентификация отдела или служащего Внутренний идентификационный код.	C an..17	X
3412		Отдел или служащий Отдел или служащий в пределах организационного объекта.	C an..256	R
Данный элемент данных рекомендуется использовать для указания ФИО контактного лица.				

Примеры: СТА+AD+:ЧУДАКОВ ИВАН ПЕТРОВИЧ'

РУТ-МОА-РСД-DTM-FII -РАІ

Сегментная группа 6: Условия платежа

Позиция: 00220
Группа:
Уровень: 1
Употребление: Условная (необязательная)
Мах использование: 9
Цель: Группа сегментов для указания платежа и условий расчетов бухгалтерской выписки.

Обзор сегмента

	Поз. №.	Сегм. Ид	Наименование	Треб.	Мах.	Группа:
				Des.	Исп.	Повтор
Must Use	00230	РУТ	Условия платежа	M	1	
	00240	МОА	Денежная сумма	C	9	

Сегмент: **РУТ** Условия платежа

Позиция: 00230 (Ключевой сегмент)
Группа: SG6
Уровень: 1
Употребление: Обязательный
Мах использование: 1
Цель: Сегмент идентифицирует условия платежа.
Примечание: Для условий ОСЖД этот сегмент используется для указания раздела по расчетам бухгалтерской выписки.

Обзор элемента данных

Данные Элемент	Компонент Элемент	Наименование	База Свойства	Пользователь Свойства
4279		КОД ТИПА УСЛОВИЙ ПЛАТЕЖА Код, определяющий тип условий платежа.	M an..3	M/U
		ZFT Грузовые перевозки <i>Указывает раздел по расчетам бухгалтерской выписки - грузовые перевозки.</i>		
		ZPT Пассажирские перевозки <i>Указывает раздел по расчетам бухгалтерской выписки - пассажирские перевозки.</i>		
		ZOA Прочие расчеты <i>Указывает раздел по расчетам бухгалтерской выписки – прочие расчеты.</i>		
C019		УСЛОВИЯ ПЛАТЕЖА Информация об условиях платежа.	C	R
	4277	Идентификатор, описывающий условия платежа Идентификация условий платежа между сторонами транзакции.	C an..17	R
	1131	Описатель кодового перечня Идентификация кодового перечня.	C an..17	X
	3055	Агентство, ответственное за кодовый перечень, кодом Код, определяющий агентство, ответственное за кодовый перечень	C an..3	X
	4276	Описание условий платежа Описание условий платежа между сторонами транзакции в свободной форме.	C an..35	X

2475	ИДЕНТИФИКАЦИЯ ВРЕМЕНИ СОБЫТИЯ, КОДОМ	C	an..3	R
	Код, определяющий время события, которое произошло или произойдет.			
2009	ВРЕМЕННЫЕ УСЛОВИЯ, КОДОМ	C	an..3	X
	Код, идентифицирующий условия, соответствующие дате/времени/периоду.			
2151	ТИП ПЕРИОДА, КОДОМ	C	an..3	X
	Код, определяющий тип периода.			
2152	КОЛИЧЕСТВО ПЕРИОДОВ	C	n..3	X
	Определение количества периодов.			

Примеры:

PYT+ZFT'
PYT+ZPT'
PYT+ZOA'

Сегмент: **МОА** Денежная сумма
Позиция: 00240
Группа: SG6
Уровень: 2
Употребление: Условный (необязательный)
Мах Использование: 9
Цель: Сегмент для обозначения денежной суммы, имеющей отношение к скидкам, штрафам или рассрочкам по платежам.
Примечание: Для условий ОСЖД этот сегмент используется для указания общей суммы (Итого), полученной путем сложения сумм соответствующего раздела по расчетам бухгалтерской выписки.

Обзор элемента данных

Данные Элемент	Компонент Элемент	Наименование	База Свойства	Пользователь Свойства
C516		ДЕНЕЖНАЯ СУММА Выполненные работы или транспортное обслуживание в денежном выражении в объявленной валюте.	М	М/У
	5025	Описатель вида денежной суммы Указание вида суммы 289 <i>Общая сумма раздела</i> <i>Общая сумма (Итого), полученная путем сложения сумм соответствующего раздела по расчетам бухгалтерской выписки</i>	М an..3	М/У
	5004	Денежная сумма Количество денежных единиц.	С n..35	О
	6345	Валюта, кодом Идентификация наименования или символа денежной единицы, используемой в сделке. Код валюты определяется в соответствии со стандартом ISO-4217.	С an..3	О
	6343	Квалификатор кода типа валюты Код, квалифицирующий тип валюты.	С an..3	Х
	4405	Статус, кодом Предоставляет информацию, относящуюся к статусу. P1 <i>Первая контактная сторона</i> <i>Наименование организации 1 – стороны Договора о Правилах о расчетах в международном пассажирском и грузовом железнодорожном сообщении, с которой осуществляется взаиморасчет</i> P2 <i>Вторая контактная сторона</i> <i>Наименование организации 2 – стороны Договора о Правилах о расчетах в международном пассажирском и грузовом железнодорожном сообщении, с которой осуществляется взаиморасчет</i>	С an..3	Х

Примеры:
 MOA+289:55.00:CHF::P1'
 MOA+289:55665.00:EUR::P2'

DOC-DTM Сегментная группа 7: Подробная информация о документе

Позиция: 00290
Группа:
Уровень: 1
Употребление: Условная (необязательная)
Мах использование: 99999
Цель: Группа сегментов для указания требуемых номеров документов, к которым относятся соответствующие денежные суммы по расчетам.

Обзор сегмента

	<u>Поз. №.</u>	<u>Сегм. Ид</u>	<u>Наименование</u>	<u>Треб. Des.</u>	<u>Мах. Исп.</u>	<u>Группа: Повтор</u>
Must Use	00300	DOC	Подробная информация о документе	M	1	
	00310	DTM	Дата/время/период	C	9	
	00370		Сегментная группа 10: Денежная сумма	C		99

Сегмент: **DOC** Подробная информация о документе

Позиция: 00300 (Ключевой сегмент)
Группа: SG7
Уровень: 1
Употребление: Обязательный
Мах использование: 1
Цель: Сегмент идентифицирует определенные документы, их номера, в соответствии с которыми предоставляется информация о денежных суммах по расчетам.
Примечание: Для условий ОСЖД этот сегмент используется для указания номеров сопроводительных писем.

Обзор элемента данных

Данные Элемент	Компонент Элемент	<u>Наименование</u>	<u>База Свойства</u>	<u>Пользователь Свойства</u>
C002		НАИМЕНОВАНИЕ ДОКУМЕНТА/СООБЩЕНИЯ Тип документа или сообщения идентифицируется кодом или наименованием. Предпочтительнее кодом.	M	M/U
	1001	Наименование документа/сообщения, кодом Идентификатор документа/сообщения, выраженный в коде.	C an..3	R
	1131	Описатель кодового перечня Идентификация кодового перечня.	C an..17	X
	3055	Агентство, ответственное за кодовый перечень, кодом Код, определяющий агентство, ответственное за кодовый перечень	C an..3	X
	1000	Наименование документа/сообщения Идентификатор на доступном языке, определяющий функцию документа/сообщения.	C an..35	X
		Данный элемент данных рекомендуется использовать для указания номера сопроводительного письма.		
C503		ДЕТАЛЬНАЯ ИНФОРМАЦИЯ О ДОКУМЕНТЕ/СООБЩЕНИИ Идентификация документа/сообщения по номеру, положению, источнику и/или языку.	C	R
	1004	Номер документа/сообщения Справочный номер, назначенный документу/сообщению выпускающей стороной.	C an..70	O
	1373	Статус документа/сообщения, кодом	C an..3	O

Для идентификации статуса документа/сообщения.

- 2** **Документ приложен на бумажном носителе**
Указывает, что сопроводительное письмо представлено на бумажном носителе.
- 4** **Документ подготовлен в виде сообщения для электронного обмена**
Указывает, что сопроводительное письмо будет передано в виде отдельного (специального) электронного сообщения.
Этот документ или сообщение передается посредством электронного обмена данными (ЭОД).

1366	Источник документа/сообщения Указание источника, из которого печатная информация должна быть получена или уже получена.	C	an..70	X
3453	Язык, кодом Код языка (ISO 639-1988).	C	an..3	X
1056	Версия Объявление конкретной версии или имени объекта.	C	an..9	X
1060	Идентификатор ревизии Представление идентификатора ревизии.	C	an..6	X
3153	ИДЕНТИФИКАТОР КАНАЛА СВЯЗИ, КОДОМ Код, идентифицирующий тип используемого канала связи.	C	an..3	X
1220	КОЛИЧЕСТВО ТРЕБУЕМЫХ КОПИЙ ДОКУМЕНТА Количество оригиналов или копий документа, оговоренных в договоре или обозначенных в качестве требуемых.	C	n..2	X
1218	КОЛИЧЕСТВО ТРЕБУЕМЫХ ОРИГИНАЛОВ ДОКУМЕНТА Определение количества оригиналов документа, оговоренного договором.	C	n..2	X

Пример:

DOC+:::35+:2'
DOC+:::36+:4'

Сегмент: **DTM** Дата/время/период
Позиция: 00310
Группа: SG7
Уровень: 2
Употребление: Условный (необязательный)
Мах использование: 9
Цель: Сегмент для определения даты, имеющей отношение к документу.
Примечание: Для условий ОСЖД этот сегмент используется для указания даты сопроводительных писем.

Обзор элемента данных

<u>Данные</u> <u>Элемент</u>	<u>Компонент</u> <u>Элемент</u>	<u>Наименование</u>	<u>База</u> <u>Свойства</u>	<u>Пользователь</u> <u>Свойства</u>
C507		ДАТА/ВРЕМЯ/ПЕРИОД Дата и/или время, или период, относящий к определенному типу отображения даты/времени/периода.	М	М/U
	2005	Квалификатор даты/времени/периода Код, указывающий определенное значение даты, времени или периода.	М an..3	М/U
	7	Дата вступления в силу		
	2380	Дата/время/период Значение даты, даты и времени, времени или периода в заданном представлении.	С an..35	R
	2379	Описатель формата даты, времени/периода Определение представления даты, даты и времени или периода.	С an..3	R
	2	DDMMYY <i>Формат даты: D = День; M = Месяц; Y = Год</i>		

Пример: DTM+7:200222:2'

MOA-TAX-DTM-PAI-PYT-STS-SG11 Сегментная группа 10: Денежная сумма

Позиция: 00370
Группа: Сегментная группа 7 (Подробная информация о документе) Условная (Необязательная)
Уровень: 2
Употребление: Условная (необязательная)
Мах использование: 99
Цель: Группа сегментов определяет общие значения денежных сумм.

Обзор сегмента

	Поз. №.	Сегм. Ид	Наименование	Треб.	Мах.	Группа:
				Des.	Исп.	Повтор
Must Use	00380	MOA	Денежная сумма	M	1	
	00400	DTM	Дата/время/период	C	9	
	00440		Сегментная группа 11: Подробная информация о корректировке денежной суммы	C		9

Сегмент: **MOA** Денежная сумма

Позиция: 00380 (Ключевой сегмент)
Группа: SG10
Уровень: 2
Употребление: Обязательный
Мах использование: 1
Цель: Сегмент определяет денежную сумму, указанную в документах.
Примечание: Для условий ОСЖД этот сегмент используется для указания денежной суммы, причитающейся организации – стороне Договора о Правилах о расчетах в международном пассажирском и грузовом железнодорожном сообщении в соответствии со статьей расчета.

Обзор элемента данных

Данные Элемент	Компонент Элемент	Наименование	База	Пользователь
			Свойства	Свойства
C516		ДЕНЕЖНАЯ СУММА Выполненные работы или транспортное обслуживание в денежном выражении в объявленной валюте.	M	M/U
	5025	Описатель вида денежной суммы Указание вида суммы	M an..3	M/U
		9 Денежная сумма к оплате <i>Сумма, причитающаяся организации – стороне Договора о Правилах о расчетах в международном пассажирском и грузовом железнодорожном сообщении в соответствии со статьей расчета</i>		
	5004	Денежная сумма Количество денежных единиц.	C n..35	O
	6345	Валюта, кодом Идентификация наименования или символа денежной единицы, используемой в сделке.	C an..3	O
	6343	Код валюты определяется в соответствии со стандартом ISO-4217. Квалификатор кода типа валюты Код, квалифицирующий тип валюты.	C an..3	X
	4405	Статус, кодом Предоставляет информацию, относящуюся к статусу.	C an..3	X
		P1 Первая контактная сторона <i>Наименование организации 1 – стороны Договора о Правилах о расчетах</i>		

P2

в международном пассажирском и грузовом железнодорожном сообщении, с которой осуществляется взаиморасчет

Вторая контактная сторона

Наименование организации 2 – стороны Договора о Правилах о расчетах в международном пассажирском и грузовом железнодорожном сообщении, с которой осуществляется взаиморасчет

Примеры:

MOA+9:5798.00:CHF::P1'
MOA+9:5667.00:CHF::P2'

Сегмент: **DTM** Дата/время/период
Позиция: 00400
Группа: SG10
Уровень: 3
Употребление: Условный (необязательный)
Мах использование: 9
Цель: Сегмент для определения даты и по необходимости времени или периодов расчета, имеющих отношение к денежной сумме.
Примечание: Для условий ОСЖД этот сегмент используется для указания периода расчета.

Обзор элемента данных

<u>Данные</u> <u>Элемент</u>	<u>Компонент</u> <u>Элемент</u>	<u>Наименование</u>	<u>База</u> <u>Свойства</u>	<u>Пользователь</u> <u>Свойства</u>
C507		ДАТА/ВРЕМЯ/ПЕРИОД Дата и/или время, или период, относящий к определенному типу отображения даты/времени/периода.	М	М/У
	2005	Квалификатор даты/времени/периода Код, указывающий определенное значение даты, времени или периода. 322 Период расчета <i>Период времени проведения финансовой транзакции по расчету</i>	М ап..3	М/У
	2380	Дата/время/период Значение даты, даты и времени, времени или периода в заданном представлении.	С ап..35	Р
	2379	Описатель формата даты, времени/периода Определение представления даты, даты и времени или периода. 610 ССУУММ <i>Формат даты: С = Век; Y = Год; M = Месяц</i>	С ап..3	Р

Пример:

DTM+322:202202:610'

AJT-МOА-RFF-FTX Сегментная группа 11:

Подробная информация о корректировке денежной суммы

Позиция: 00440
Группа: Сегментная группа 10 (Денежная сумма) Условная (Необязательная)
Уровень: 3
Употребление: Условная (необязательная)
Мах использование: 9
Цель: Группа сегментов описывает информацию о корректировке значения денежной суммы, указанной в документах.

Обзор сегмента

	Поз. №.	Сегм. Ид	Наименование	Треб.	Мах.	Группа:
				Des.	Исп.	Повтор
Must Use	00450	AJT	Подробная информация о корректировке денежной суммы	M	1	
	00480	FTX	Свободный текст	C	9	

Сегмент: **AJT** Подробная информация о корректировке денежной суммы

Позиция: 00450 (Ключевой сегмент)
Группа: SG11
Уровень: 3
Употребление: Обязательный
Мах использование: 1
Цель: Сегмент идентифицирует причину корректировки.
Примечание: Для условий ОСЖД этот сегмент используется для указания раздела по расчетам бухгалтерской выписки и порядкового номера строки с наименованием статьи расчета.

Обзор элемента данных

Данные Элемент	Компонент Элемент	Наименование	База	Пользователь
			Свойства	Свойства
4465		ОПИСАНИЕ ПРИЧИНЫ КОРРЕКТИРОВКИ, КОДОМ Код, определяющий причину корректировки. ZFT Грузовые перевозки <i>Указывает раздел по расчетам бухгалтерской выписки - грузовые перевозки.</i> ZPT Пассажирские перевозки <i>Указывает раздел по расчетам бухгалтерской выписки - пассажирские перевозки.</i> ZOA Прочие расчеты <i>Указывает раздел по расчетам бухгалтерской выписки – прочие расчеты.</i>	M an..3	M/U
1082		НОМЕР СТРОКИ СТАТЬИ Идентификация номера строки статьи расчета. Данный элемент данных рекомендуется использовать для указания порядкового номера строки с наименованием статьи расчета (реквизит необязательный).	C an..6	R

Примеры:
 AJT+ZFT+1'
 AJT+ZPT+6'
 AJT+ZOA+15'

Сегмент: **FTX** Свободный текст
Позиция: 00480
Группа: SG11
Уровень: 4
Употребление: Условный (необязательный)
Мах использование: 9
Цель: Сегмент предназначен для представления дополнительной информации.
Примечание: Для условий ОСЖД этот сегмент используется для указания дополнительной информации о расчетах.

Обзор элемента данных

<u>Данные</u> <u>Элемент</u>	<u>Компонент</u> <u>Элемент</u>	<u>Наименование</u>	<u>База</u> <u>Свойства</u>	<u>Пользователь</u> <u>Свойства</u>
4451		ОПИСАТЕЛЬ СУБЪЕКТА ТЕКСТА Код, определяющий субъект свободного текста. АСВ <i>Дополнительная информация</i> <i>Дополнительная информация под номером сопроводительного письма</i> РМТ <i>Информация о расчетах</i> <i>Информация о наименовании статьи расчета между организациями, являющимися сторонами Договора о Правилах о расчетах в международном пассажирском и грузовом железнодорожном сообщении</i>	М an..3	М/U
4453		ФУНКЦИЯ ТЕКСТА, КОДОМ Код, определяющий, как обрабатывать текст.	С an..3	X
S107		СПРАВОЧНЫЙ ТЕКСТ Кодируемые ссылки на стандартный текст и его источник.	С	O
	4441	Свободный текст, кодом Свободный текст в закодированной форме.	М an..17	X
	1131	Описатель кодового перечня Идентификация кодового перечня.	С an..17	X
	3055	Агентство, ответственное за кодовый перечень, кодом Код, определяющий агентство, ответственное за кодовый перечень	С an..3	М/U
S108		СВОБОДНЫЙ ТЕКСТ Свободный текст пять строк по 70 знаков.	С	R
	4440	Свободный текст Поле свободного текста, доступного для отправителя сообщения для информации.	М an..512	М/U
	4440	Свободный текст Поле свободного текста, доступного для отправителя сообщения для информации.	С an..512	O
	4440	Свободный текст Поле свободного текста, доступного для отправителя сообщения для информации.	С an..512	O
	4440	Свободный текст Поле свободного текста, доступного для отправителя сообщения для информации.	С an..512	O
	4440	Свободный текст Поле свободного текста, доступного для отправителя сообщения для информации.	С an..512	O
3453		ЯЗЫК, КОДОМ Код языка (ISO 639-1988).	С an..3	O
4447		ФОРМАТ СВОБОДНОГО ТЕКСТА, КОДОМ Код, определяющий формат свободного текста.	С an..3	X
<u>Примеры:</u>		FTX+АСВ+++ТЕХТ' FTX+РМТ+++ТЕХТ'		

Сегмент: **UNS** Контроль раздела
Позиция: 00490
Группа:
Уровень: 0
Употребление: Обязательный
Мах использование: 1
Цель: Служебный сегмент для определения начала раздела итоговой информации.

Обзор элемента данных

<u>Данные</u> <u>Элемент</u>	<u>Компонент</u> <u>Элемент</u>	<u>Наименование</u>	<u>База</u> <u>Свойства</u>	<u>Пользователь</u> <u>Свойства</u>
0081		ИДЕНТИФИКАЦИЯ РАЗДЕЛА Код, идентифицирующий раздел с определенной информацией. S <i>Раздел итоговой информации</i>	M a1	M/U
<u>Пример:</u>		UNS+S'		

MOA-QTY-TAX-DTM

Сегментная группа 12: Денежная сумма

Позиция: 00500
Группа:
Уровень: 1
Употребление: Условная (необязательная)
Мах использование: 99
Цель: Группа сегментов определяет общие значения денежных сумм.

Обзор сегмента

Поз. №.	Сегм. Ид	Наименование	Треб. Des.	Мах. Исп.	Группа: Повтор
Must Use	00510	MOA Денежная сумма	M	1	

Сегмент: **MOA** Денежная сумма

Позиция: 00510 (Ключевой сегмент)
Группа: SG12
Уровень: 1
Употребление: Обязательный
Мах использование: 1
Цель: Сегмент определяет значения общих денежных сумм, имеющих отношение ко всему сообщению.
Примечание: Для условий ОСЖД этот сегмент используется для указания суммы САЛЬДО и общей суммы (ИТОГО), причитающейся организации – стороне Договора о Правилах о расчетах в международном пассажирском и грузовом железнодорожном сообщении в соответствии со статьей расчета.

Обзор элемента данных

Данные Элемент	Компонент Элемент	Наименование	База Свойства	Пользователь Свойства
C516		ДЕНЕЖНАЯ СУММА Выполненные работы или транспортное обслуживание в денежном выражении в объявленной валюте.	M	M/U
5025		Описатель вида денежной суммы Указание вида суммы	M an..3	M/U
		34 Сальдо <i>Сумма САЛЬДО бухгалтерской выписки</i>		
		128 Общая сумма <i>Общая сумма (ИТОГО) бухгалтерской выписки</i>		
5004		Денежная сумма Количество денежных единиц.	C n..35	O
6345		Валюта, кодом Идентификация наименования или символа денежной единицы, используемой в сделке. Код валюты определяется в соответствии со стандартом ISO-4217.	C an..3	O
6343		Квалификатор кода типа валюты Код, квалифицирующий тип валюты.	C an..3	X
4405		Статус, кодом Предоставляет информацию, относящуюся к статусу.	C an..3	X
		P1 <i>Первая контактная сторона</i> <i>Наименование организации 1 – стороны Договора о Правилах о расчетах в международном пассажирском и грузовом железнодорожном сообщении, с которой осуществляется взаиморасчет</i>		
		P2 <i>Вторая контактная сторона</i>		

Наименование организации 2 – стороны Договора о Правилах о расчетах в международном пассажирском и грузовом железнодорожном сообщении, с которой осуществляется взаиморасчет

Примеры: MOA+34:3798.00:CHF::P1'
MOA+128:225665.00:CHF::P2'

Сегмент: **UNT** Окончание сообщения
Позиция: 00560
Группа:
Уровень: 0
Употребление: Обязательный
Мах использование: 1
Цель: Сегмент обслуживания конца сообщения, который указывает общее количество сегментов в сообщении и справочный номер сообщения.

Обзор элемента данных

Данные Элемент	Компонент Элемент	Наименование	База Свойства	Пользователь Свойства
0074		КОЛИЧЕСТВО СЕГМЕНТОВ В СООБЩЕНИИ Контрольный подсчет количества сегментов в сообщении. Автоматически осуществляется системой.	М п..6	М/У
0062		СПРАВОЧНЫЙ НОМЕР СООБЩЕНИЯ Особая ссылка сообщения, определенная отправителем. Некоторый номер, идентичный номеру в сегменте UNH, автоматически проставляется системой.	М an..14	М/У

Пример: UNT+17+732357'

Сегмент: **UNZ** Окончание обмена
Позиция: 00000
Группа:
Уровень: 0
Употребление: Обязательный
Мах использование: 1
Цель: Служебный сегмент конца обмена, который указывает общее количество сообщений в обмене и контрольный номер обмена.

Обзор элемента данных

Данные Элемент	Компонент Элемент	Наименование	База Свойства	Пользователь Свойства
0036		КОНТРОЛЬНЫЙ СЧЕТЧИК ОБМЕНА Контрольный подсчет сообщений в обмене. Автоматически осуществляется системой.	М п..6	М/У
0020		КОНТРОЛЬНЫЙ НОМЕР ОБМЕНА Особая ссылка сообщения, определенная отправителем. Некоторый номер, такой же, как в сегменте UNB, автоматически проставляется системой.	М an..14	М/У

Пример: UNZ+1+004436914'

**СТАНДАРТНОЕ ЭЛЕКТРОННОЕ СООБЩЕНИЕ
О МЕЖДУНАРОДНЫХ ФИНАНСОВЫХ РАСЧЕТАХ
ДЛЯ ПЛАТЕЖНОЙ САЛЬДОВОЙ ВЕДОМОСТИ ПО ФОРМЕ 28
НА ОСНОВЕ UNSM COACSU ВЕРСИИ D.16B UNTDID**

COACSU Электронное сообщение о международных финансовых расчетах для платежной сальдовой ведомости по форме 28.

Руководство по работе с описанием сообщения.

1 Общие положения

1.1 Назначение сообщения

Сообщение разработано для применения участниками Договора о Правилах о расчетах в целях осуществления взаиморасчетов в международном пассажирском и грузовом сообщении и представляет собой электронное сообщение с данными платежной сальдовой ведомости, составленной на последнее число месяца Стороной на основании статей расчетов финансовых документов.

Электронное сообщение COACSU предназначено для полного описания данных платежной сальдовой ведомости по форме расчетного документа 28, в целях передачи стороной Договора, составившей платежную сальдовую ведомость, стороне Договора, с которой осуществляется взаиморасчет.

1.2 Функции и применение

Сообщение отражает факт составления платежной сальдовой ведомости по окончании расчетного периода.

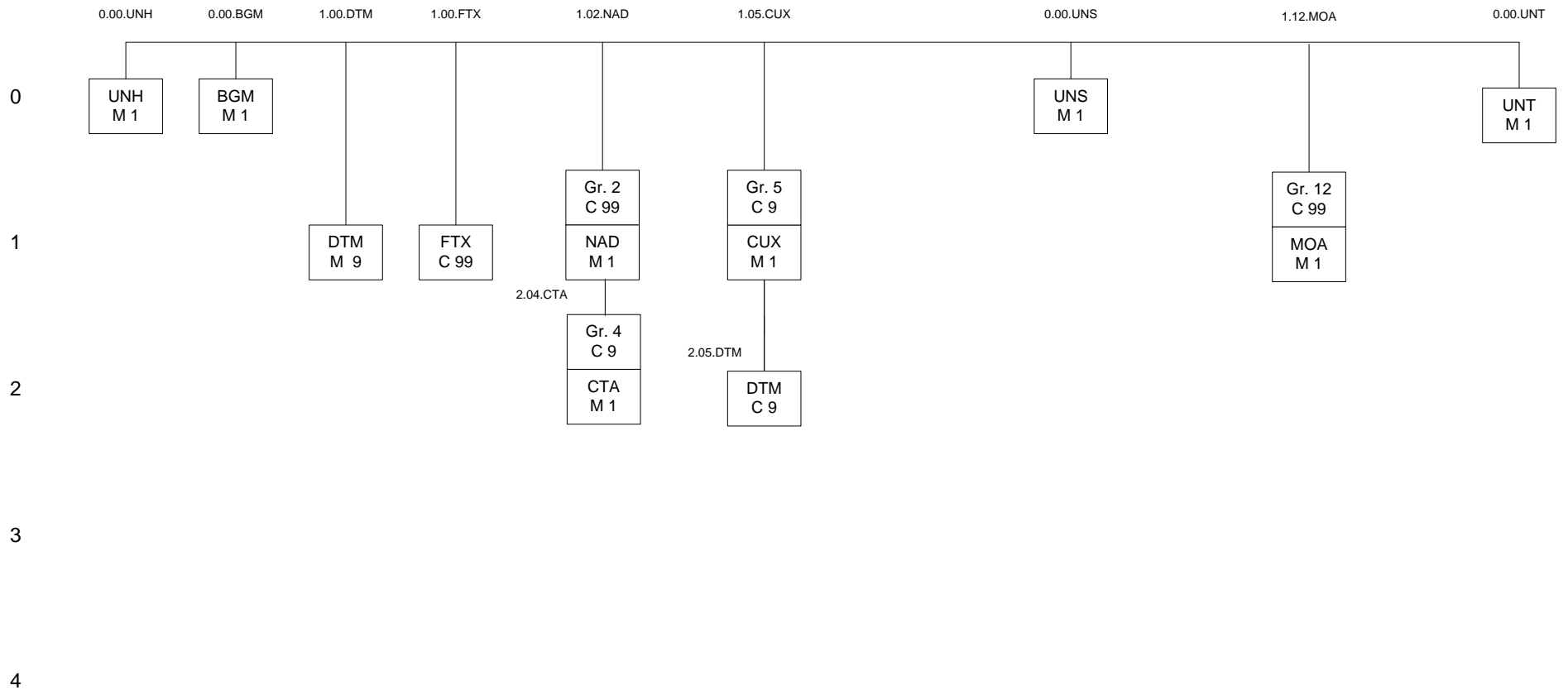
Применение сообщения для описания платежной сальдовой ведомости и порядок использования информации определяются в прикладном проекте.

1.3 Источники, структура, взаимосвязи

Источником данных для сообщения COACSU является база данных информационной системы участника Договора о Правилах о расчетах в международном пассажирском и грузовом сообщении, содержащей сведения платежной сальдовой ведомости.

2. Диаграмма ветвления сообщения COACSU для платежной сальдовой ведомости по форме 28

Диаграмма ветвления сообщения COACSU для платежной сальдовой ведомости по форме 28



COACSU

<u>Pos. No.</u>	<u>Seg. ID</u>	<u>Name</u>	<u>Base Status</u>	<u>User Status</u>	<u>Max.Use</u>	<u>Group Repeat</u>	<u>Notes and Comments</u>
00000	UNB	Заголовок обмена	M	Must Use	1		
00010	UNH	Заголовок сообщения	M	Must Use	1		
00020	BGM	Начало сообщения	M	Must Use	1		
00030	DTM	Дата/время/период	M	Must Use	9		
00050	FTX	Свободный текст	C		99		
00090		Сегментная группа 2: NAD-FII-FTX-SG3-SG4	C			99	
00100	NAD	Имя и адрес	M	Must Use	1		
00160		Сегментная группа 4: CTA-COM	C			9	
00170	CTA	Контактная информация	M	Must Use	1		
00190		Сегментная группа 5: CUX-DTM	C			9	
00200	CUX	Валюты	M	Must Use	1		
00210	DTM	Дата/время/период	C		9		
00490	UNS	Контроль раздела	M	Must Use	1		
00500		Сегментная группа 12: MOA-QTY-TAX-DTM	C			99	
00510	MOA	Денежная сумма	M	Must Use	1		
00560	UNT	Окончание сообщения	M	Must Use	1		
00000	UNZ	Окончание обмена	M	Must Use	1		

Сегмент: UNB Заголовок обмена
Позиция: 00000
Группа:
Уровень: 0
Употребление: Обязательный
Мах использование: 1
Цель: Запуск, идентификация и указание параметров обмена.
Примечание:

Обзор элемента данных

<u>Данные</u> <u>Элемент</u>	<u>Компонент</u> <u>Элемент</u>	<u>Наименование</u>	<u>База</u> <u>Свойства</u>	<u>Пользователь</u> <u>Свойства</u>
S001		ИДЕНТИФИКАТОР СИНТАКСИСА	M	
	0001	Идентификатор синтаксиса UNOE Первые 3 знака обозначают код ведущей организации - UNO , а 4-й знак – используемый уровень синтаксиса (E). <i>Перечень кодов, определяющих идентификатор синтаксиса, представлен в элементе данных 0001.</i>	M a4	
	0002	Номер версии синтаксиса 3	M n1	
S002		ОТПРАВИТЕЛЬ ОБМЕНА	M	
	0004	Идентификатор отправителя Отправитель настоящего обмена	M an..35	
	0007	Квалификатор кода	C an..2	
	0008	Обратный адрес	C an..14	
S003		ПОЛУЧАТЕЛЬ ОБМЕНА	M	
	0010	Идентификатор получателя Получатель настоящего обмена	M an..35	
	0007	Квалификатор кода	C an..2	
	0014	Адрес для отправки	C an..14	
S004		ДАТА/ВРЕМЯ ПОДГОТОВКИ	M	
	0017	Дата YYMMDD <i>Формат даты: Y = Год; M = Месяц; D = День</i>	M n6	
	0019	Время NNMM <i>Формат: H = Час; M = Минута</i>	M n4	
	0020	КОНТРОЛЬНЫЙ НОМЕР ОБМЕНА Идентификация передачи	M an..14	
S005		СПРАВОЧНЫЙ НОМЕР/ПАРОЛЬ ПОЛУЧАТЕЛЯ	C	
	0022	Справочный номер/пароль получателя	M an..14	
	0025	Квалификатор справочного номера/пароля	M an2	
0026		СПРАВОЧНЫЙ НОМЕР ПРИКЛАДНОЙ СИСТЕМЫ	C an..14	
0029		КОД ПРИОРИТЕТА ОБРАБОТКИ	C a1	
0031		ЗАПРОС О ПОДТВЕРЖДЕНИИ ПРИЕМА	C n1	
0032		ИДЕНТИФИКАТОР СОГЛАШЕНИЯ ПО ОБМЕНУ	C an..35	
0035		ИНДИКАТОР ПРОВЕРКИ Равен «1», если обмен осуществляется в целях проверки.	C n1	

Пример: UNB+UNOE:3+SENDER::HOST+RECEIVER::HOST+220301:1048+004436915++COACSU_XX++++1'

Сегмент:	UNH Заголовок сообщения
Позиция:	00010
Группа:	
Уровень:	0
Употребление:	Обязательный
Мах использование:	1
Цель:	Служебный сегмент возглавляет, идентифицирует и описывает сообщение. Типовым кодом сообщения для его описания является COACSU.
Примечание:	Содержание сообщения в соответствии с этим документом содержит следующие данные в сегменте UNH, составном элементе S009: Данные элементов: 0065 COACSU 0052 D 0054 16B 0051 UN 0057 OSJD

Обзор элемента данных

Данные Элемент	Компонент Элемент	Наименование	База Свойства	Пользователь Свойства
0062		СПРАВОЧНЫЙ НОМЕР СООБЩЕНИЯ Уникальный справочный номер, присваиваемый отправителем (сообщением)	М an..14	M/U
S009		ИДЕНТИФИКАЦИЯ СООБЩЕНИЯ Идентифицируется тип, версия и т.п. сообщения для обмена.	М	M/U
	0065	Идентификатор типа стандартного сообщения. COACSU Содержание сообщения <i>Код для идентификации содержания сообщения.</i>	М an..6	M/U
	0052	Номер версии сообщения Номер версии типа сообщения. D Плановая версия справочника UN/EDIFACT	М an..3	M/U
	0054	Номер выпуска сообщения Номер выпуска типа сообщения в рамках версии указанной элементом (0052). 16B Выпуск 2016 - В <i>Сообщение одобрено и издано в 2016 г. в версии UNTDID (United Nations Trade Data Interchange Directory).</i>	М an..3	M/U
	0051	Код ведущей организации Код, идентифицирующий агентство, контролирующее содержание, ведение и публикацию данного типа сообщений. UN UN/ECE/TRADE/MP.4 ЕЭК ООН РГ.4.	М an..3	M/U
	0057	Код, присвоенный ведущей организации. Код, присвоенный организации, ответственной за проектирование и ведение этого типа сообщений, которая в дальнейшем распознает сообщение. OSJD ОСЖД (Организация сотрудничества железных дорог)	С an..6	R
	0110	Номер версии директории кодового перечня Идентификация номера версии директории кодового перечня.	С an..6	R
	0113	Идентификация подфункции типа сообщения Код, идентифицирующий подфункцию типа сообщения.	С an..6	R
0068		ОБЩИЙ НОМЕР ДОСТУПА (ОБЩАЯ ССЫЛКА ДЛЯ ДОСТУПА) В соответствии с соглашением об обмене, элемент может содержать логические группы знаков в пределах общей (указанной) длины.	С an..35	X
S010		СОСТОЯНИЕ ПЕРЕДАЧИ Указание о том, что сообщение является в передаче одним из последовательного множества связанных определенной тематикой.	С	X
	0070	Порядковый номер сообщения Значение: начиная с единицы, увеличивается на единицу для каждой последующей передачи данных.	М n..2	X
	0073	Указатель первого/последнего сообщения Значение: С (начало) при первой передаче данных, F (окончание) при последней передаче данных.	С a1	X

S016	ИДЕНТИФИКАЦИЯ ПОДМНОЖЕСТВА СООБЩЕНИЙ		C	X
	Идентификация подмножества сообщений по идентификатору, версии, выпуску и источнику.			
	0115	Идентификация подмножества сообщений	M an..14	M/U
	Код идентифицирует подмножество сообщений, обозначенное контролирующим агентством.			
	0116	Номер версии подмножества сообщений	C an..3	X
Номер версии подмножества сообщений.				
0118	Номер выпуска подмножества сообщений	C an..3	X	
Номер выпуска типа сообщения в рамках версии подмножества сообщений.				
0051	Код ведущей организации	C an..3	X	
Код, идентифицирующий контролирующее агентство.				
S017	ИДЕНТИФИКАЦИЯ РУКОВОДСТВА ПО ПРИМЕНЕНИЮ СООБЩЕНИЯ		C	X
	Идентификация руководства по применению сообщения по идентификатору, версии, выпуску и источнику.			
	0121	Идентификация руководства по применению сообщения	M an..14	M/U
	Код идентифицирует руководство по применению сообщения, назначенное контролирующим агентством.			
	0122	Номер версии руководства по применению сообщения	C an..3	X
Номер версии руководства по применению сообщения.				
0124	Номер выпуска руководства по применению сообщения	C an..3	X	
Номер выпуска в рамках версии руководства по применению сообщения.				
0051	Код ведущей организации	C an..3	X	
Код, идентифицирующий контролирующее агентство.				
S018	ИДЕНТИФИКАЦИЯ СЦЕНАРИЯ		C	X
	Идентификация сценария.			
	0121	Идентификация сценария	M an..14	M/U
	Код, идентифицирующий сценарий.			
	0122	Номер версии сценария	C an..3	X
Номер версии сценария.				
0124	Номер выпуска сценария	C an..3	X	
Номер выпуска в рамках версии сценария.				
0051	Код ведущей организации	C an..3	X	
Код, идентифицирующий контролирующее агентство.				

Пример:

UNH+732358+COACSU:D:16B:UN:OSJD'

Сегмент: **BGM** Начало сообщения
Позиция: 00020
Группа:
Уровень: 0
Употребление: Обязательный
Мах использование: 1
Цель: Сегмент является началом сообщения и идентифицирует номер и тип сообщения.

Обзор элемента данных

Данные Элемент	Компонент Элемент	База Свойства	Пользователь Свойства
C002	НАИМЕНОВАНИЕ ДОКУМЕНТА/СООБЩЕНИЯ Определяется тип и номер сообщения/документа кодом или наименованием. Предпочтителен код.	C	R
1001	Наименование документа/сообщения кодом Идентификатор документа/сообщения, выраженный в коде. ZBP <i>Платежная сальдовая ведомость Финансовый документ для осуществления расчетов в международном пассажирском и грузовом сообщении, соответствующий формам 28 или 29, описанным в Договоре о Правилах о расчетах в международном пассажирском и грузовом железнодорожном сообщении</i>	C an..3	O
1131	Описание кодового перечня Идентификация кодового перечня.	C an..17	X
3055	Агентство, ответственное за кодовый перечень, кодом Код, определяющий агентство, ответственное за кодовый перечень.	C an..3	X
1000	Наименование документа/сообщения Описание доступным языком функции документа/сообщения. Используется, когда кода элемента 1001 недостаточно. F28 <i>Форма расчетного документа 28, по которой составлена платежная сальдовая ведомость</i>	C an..35	X
C106	ИДЕНТИФИКАЦИЯ ДОКУМЕНТА/СООБЩЕНИЯ Документ/сообщение определяется с помощью его номера и, возможно, его версии или изменения (номера).	C	R
1004	Номер документа/сообщения Справочный номер, назначенный документу/сообщению выпускающей стороной. Номер платежной сальдовой ведомости, присвоенный в национальной информационной системе.	C an..70	R
1056	Версия Объявление конкретной версии или имени объекта.	C an..9	X
1060	Идентификатор ревизии Представление идентификатора ревизии.	C an..6	X
1225	ФУНКЦИЯ СООБЩЕНИЯ, КОДОМ Код, указывающий функцию сообщения. 1 <i>Аннулирование Платежная сальдовая ведомость аннулирована</i> 4 <i>Изменение Платежная сальдовая ведомость откорректирована</i> 9 <i>Оригинал-первый экземпляр Первый экземпляр сообщения</i>	C an..3	R
4343	ТИП ПОДТВЕРЖДЕНИЯ, КОДОМ Код, указывающий тип требуемого подтверждения. <i>Код используется, если прикладной задачей (технологией) определяется подтверждение обусловленным образом. Для этого необходима соответствующая таблица кодификаторов.</i>	C an..3	X
1373	СТАТУС ДОКУМЕНТА/СООБЩЕНИЯ,	C an..3	X

3453

КОДОМ

Для идентификации статуса документа/сообщения.

ЯЗЫК, КОДОМ

Код языка (ISO 639-1988).

C an..3 X

Пример:

BGM+ZBP:::F28+8766+9'

Сегмент: **DTM** Дата/время/период

Позиция: 00030

Группа:

Уровень: 1

Употребление: Обязательный

Мах использование: 9

Цель: Сегмент для определения даты и времени оформления документа/сообщения целиком, например, дата и время составления документа.

Примечание: Для условий ОСЖД сегмент используется для передачи отчетной даты составления платежной сальдовой ведомости, даты составления документа и даты создания сообщения.

Обзор элемента данных

Данные	Компонент			
<u>Элемент</u>	<u>Элемент</u>	<u>Наименование</u>	<u>База</u> <u>Свойства</u>	<u>Пользователь</u> <u>Свойства</u>
C507		ДАТА/ВРЕМЯ/ПЕРИОД Дата и/или время, или период, относящий к определенному типу отображения даты/времени/периода.	М	М/У
	2005	Квалификатор даты/времени/периода Код, указывающий определенное значение даты, времени или периода.	М an..3	М/У
		130 <i>Текущая отчетная дата</i> <i>Отчетная дата, по состоянию на которую составлена платежная сальдовая ведомость</i>		
		137 <i>Дата составления документа</i> <i>Дата оформления документа</i>		
		182 <i>Дата/время создания сообщения</i> <i>Дата (время) создания сообщения</i>		
	2380	Дата/время/период Значение даты, даты и времени, времени или периода в заданном представлении.	C an..35	R
	2379	Описатель формата даты, времени/периода Определение представления даты, даты и времени или периода.	C an..3	R
		4 DDMMCCYY <i>Формат даты: D = День; M = Месяц; C = Век; Y = Год</i>		
		203 CCYYMMDDHHMM <i>Формат даты: C = Век; Y = Год; M = Месяц; D = День; H = Час; M = Минута</i>		

Примеры:

DTM+130:28022022:4'

DTM+137:01032022:4'

DTM+182:202203010730:203'

Сегмент: **FTX** Свободный текст
Позиция: 00050
Группа:
Уровень: 1
Употребление: Условный (необязательный)
Мах использование: 99
Цель: Сегмент предназначен для представления дополнительной информации.
Примечание: Для условий ОСЖД этот сегмент используется для указания признака безбумажного обмена (электронного документа).

Обзор элемента данных

Данные Элемент	Компонент Элемент	Наименование	База Свойства	Пользователь Свойства
4451		ОПИСАТЕЛЬ СУБЪЕКТА ТЕКСТА Код, определяющий субъект свободного текста. HAN <i>Информация о признаке электронного документа</i> <i>Информация о признаке безбумажного обмена</i>	M an..3	M/U
4453		ФУНКЦИЯ ТЕКСТА, КОДОМ Код, определяющий, как обрабатывать текст.	C an..3	X
C107		СПРАВОЧНЫЙ ТЕКСТ Кодируемые ссылки на стандартный текст и его источник. Композитный элемент C107 используется только для предоставления информации о признаке безбумажного обмена.	C	O
	4441	Свободный текст, кодом Свободный текст в закодированной форме. ZPL <i>Признак безбумажного обмена</i> <i>Признак оформления электронного документа</i>	M an..17	X
	1131	Описатель кодового перечня Идентификация кодового перечня.	C an..17	X
	3055	Агентство, ответственное за кодовый перечень, кодом Код, определяющий агентство, ответственное за кодовый перечень	C an..3	M/U
C108		СВОБОДНЫЙ ТЕКСТ Свободный текст пять строк по 70 знаков.	C	R
	4440	Свободный текст Поле свободного текста, доступного для отправителя сообщения для информации.	M an..512	M/U
	4440	Свободный текст Поле свободного текста, доступного для отправителя сообщения для информации.	C an..512	O
	4440	Свободный текст Поле свободного текста, доступного для отправителя сообщения для информации.	C an..512	O
	4440	Свободный текст Поле свободного текста, доступного для отправителя сообщения для информации.	C an..512	O
	4440	Свободный текст Поле свободного текста, доступного для отправителя сообщения для информации.	C an..512	O
	4440	Свободный текст Поле свободного текста, доступного для отправителя сообщения для информации.	C an..512	O
3453		ЯЗЫК, КОДОМ Код языка (ISO 639-1988).	C an..3	O
4447		ФОРМАТ СВОБОДНОГО ТЕКСТА, КОДОМ Код, определяющий формат свободного текста.	C an..3	X
Пример:		FTX+HAN++ZPL'		

NAD-FII-FTX-Sg3-Sg4

Сегментная группа 2: Имя и адрес

Позиция: 00090
Группа:
Уровень: 1
Употребление: Условная (Необязательная)
Мах использование: 99
Цель: Группа сегментов идентифицирует участников, вовлеченных в транзакцию, финансовую информацию для сторон, контактные центры и номера.

Обзор сегмента

	<u>Поз. №.</u>	<u>Сегм. Ид</u>	<u>Наименование</u>	<u>Треб. Des.</u>	<u>Мах. Исп.</u>	<u>Группа: Повтор</u>
Must Use	00100	NAD	Имя и адрес	M	1	
	00160		Сегментная группа 4: Контактная информация	C		9

Сегмент: **NAD** Имя и адрес

Позиция: 00100 (Ключевой сегмент)
Группа: SG2
Уровень: 1
Употребление: Обязательный
Мах использование: 1
Цель: Сегмент идентифицирует наименование и адрес стороны кодом или в свободной форме. Рекомендуется по возможности использовать к указанию только идентификатор в виде кода, например, в случае если покупатель и продавец известны друг другу.
Примечание: Для условий ОСЖД этот сегмент применяется для описания сведений:

- о наименовании организации, должности руководителя расчетной организации дебитора, подписывающего документ;
- о наименовании организации, должности руководителя расчетной организации кредитора, подписывающего документ;
- о наименовании организации – стороны Договора о Правилах о расчетах, от имени которой составлен документ;
- о наименовании расчетной организации составления документа;
- о наименовании организации и должности лица, ответственного за составление документа;
- о наименовании организации 1 – стороны Договора о Правилах о расчетах в международном пассажирском и грузовом железнодорожном сообщении, с которой осуществляется взаиморасчет;
- о наименовании организации 2 – стороны Договора о Правилах о расчетах в международном пассажирском и грузовом железнодорожном сообщении, с которой осуществляется взаиморасчет.

Обзор элемента данных

<u>Данные Элемент</u>	<u>Компонент Элемент</u>	<u>Наименование</u>	<u>База Свойства</u>	<u>Пользователь Свойства</u>
3035		ОПИСАТЕЛЬ СТОРОНЫ Код, придающий определенное значение стороне.	M an..3	M/U
	C1	Контактное лицо, действующее в интересах Стороны 1 <i>Наименование организации, должность руководителя расчетной организации дебитора, подписывающего документ</i>		
	C2	Контактное лицо, действующее в интересах Стороны 2 <i>Наименование организации, должность руководителя расчетной организации кредитора, подписывающего документ</i>		
	JA	Сертифицированный бухгалтер <i>Наименование организации и должности лица, ответственного за составление документа.</i>		

	MS	Составитель/отправитель документа/сообщения		
		<i>Наименование расчетной организации составления документа.</i>		
	P1	Первая контактная сторона		
		<i>Наименование организации 1 – стороны Договора о Правилах о расчетах в международном пассажирском и грузовом железнодорожном сообщении, с которой осуществляется взаиморасчет</i>		
	P2	Вторая контактная сторона		
		<i>Наименование организации 2 – стороны Договора о Правилах о расчетах в международном пассажирском и грузовом железнодорожном сообщении, с которой осуществляется взаиморасчет</i>		
	TF	Источник информации		
		<i>Наименование организации – стороны Договора о Правилах о расчетах в международном пассажирском и грузовом железнодорожном сообщении, от имени которой составлен документ.</i>		
C082	ДЕТАЛЬНАЯ ИДЕНТИФИКАЦИЯ СТОРОНЫ		C	O
	Идентификация стороны сделки по коду.			
	3039 Идентификация стороны		M an..35	M/U
	Код, идентифицирующий сторону, участвующую в сделке.			
	1131 Описатель кодового перечня		C an..17	X
	Идентификация кодового перечня.			
	3055 Агентство, ответственное за кодовый перечень, кодом		C an..3	M/U
	Код, определяющий агентство, ответственное за кодовый перечень.			
C058	НАИМЕНОВАНИЕ И АДРЕС		C	X
	Неструктурированное наименование и адрес: от одной до пяти строк.			
	3124 Наименование и адрес		M an..35	X
	Описание наименования и адреса в свободной форме.			
	3124 Наименование и адрес		C an..35	X
	Описание наименования и адреса в свободной форме.			
	3124 Наименование и адрес		C an..35	X
	Описание наименования и адреса в свободной форме.			
	3124 Наименование и адрес		C an..35	X
	Описание наименования и адреса в свободной форме.			
C080	НАИМЕНОВАНИЕ СТОРОНЫ		C	R
	Идентификация наименования стороны сделки. Наименование стороны может быть форматированным.			
	3036 Наименование стороны		M an..70	M/U
	Наименование стороны, участвующей в сделке.			
	3036 Наименование стороны		C an..70	O
	Наименование стороны, участвующей в сделке.			
	3036 Наименование стороны		C an..70	O
	Наименование стороны, участвующей в сделке.			
	3036 Наименование стороны		C an..70	O
	Наименование стороны, участвующей в сделке.			
	3045 Формат наименования стороны, кодом		C an..3	X
	Определение представления наименования стороны.			
C059	УЛИЦА		C	R
	Улица и/или номер/бюкс почтового отделения в структурированном адресе.			
	3042 Улица и номер/бюкс почтового отделения		M an..35	M/U
	Улица и номер на упрощенном языке, или номер бокса почтового отделения.			
	3042 Улица и номер/бюкс почтового отделения		C an..35	O
	Улица и номер на упрощенном языке, или номер бокса почтового отделения.			
	3042 Улица и номер/бюкс почтового отделения		C an..35	O
	Улица и номер на упрощенном языке, или номер бокса почтового отделения.			
	3042 Улица и номер/бюкс почтового отделения		C an..35	O
	Улица и номер на упрощенном языке, или номер бокса почтового отделения.			

3164	НАИМЕНОВАНИЕ ГОРОДА	C	an..35	R
	Наименование города (город, деревня) для адреса.			
C819	НАИМЕНОВАНИЕ СТОРОНЫ	C		R
	Идентификация наименования стороны сделки. Наименование стороны может быть форматированным.			
3229	Идентификация подобъекта страны	C	an..9	X
	Идентификация наименования подобъектов (штатов, провинций), определенных соответствующими правительственными агентствами.			
1131	Описатель кодового перечня	C	an..17	X
	Идентификация кодового перечня.			
3055	Агентство, ответственное за кодовый перечень, кодом	C	an..3	M/U
	Код, определяющий агентство, ответственное за кодовый перечень.			
3228	Наименование подобъекта страны	C	an..70	X
	Идентификация наименования подобъектов (штатов, провинций, округов, префектур).			
3251	ИДЕНТИФИКАЦИЯ ПОЧТОВОГО КОДА	C	an..9	O
	Код, идентифицирующий почтовые зоны или адреса.			
3207	СТРАНА, КОДОМ	C	an..3	O
	Идентификация наименования страны или другого географического пункта, как определено в ISO 3166.			

Примеры:

NAD+C1+++NAME+NAME1'
NAD+C2+++NAME+NAME1'
NAD+JA+++Служба бухгалтерского учета+Начальник+И.В.Пухова'
NAD+MS+++”Желдоррасчет” ОАО „РЖД”'
NAD+P1+++RZD'
NAD+P2+++BC'
NAD+TF+++ОАО „РЖД”'

СТА-COM Сегментная группа 4: Контактная информация

Позиция: 00160
Группа: Сегментная группа 2 (Имя и адрес) Условная (Необязательная)
Уровень: 2
Употребление: Условная (Необязательная)
Мах использование: 9
Цель: Группа сегментов идентифицирует контактное лицо или департамент и коммуникационные связи с партнером.

Обзор сегмента

	<u>Поз. №.</u>	<u>Сегм. Ид</u>	<u>Наименование</u>	<u>Треб. Des.</u>	<u>Мах. Исп.</u>	<u>Группа: Повтор</u>
Must Use	00170	СТА	Контактная информация	М	1	

Сегмент: **СТА** Контактная информация

Позиция: 00170 (Ключевой сегмент)
Группа: SG4
Уровень: 2
Употребление: Обязательный
Мах использование: 1
Цель: Сегмент позволяет указать контактное лицо или департамент.
Примечание: Для ОСЖД в этом сегменте указываются ФИО лица, составившего документ.

Обзор элемента данных

<u>Данные Элемент</u>	<u>Компонент Элемент</u>	<u>Наименование</u>	<u>База Свойства</u>	<u>Пользователь Свойства</u>
3139		Функция контакта, кодом Код, определяющий функцию контакта (например, отдел или служащий). AD <i>Контактное лицо, ответственное за бухгалтерский учет</i> ZC1 <i>Контактное лицо расчетной организации дебитора</i> <i>ФИО лица, составившего документ</i> ZC2 <i>Контактное лицо расчетной организации кредитора</i> <i>ФИО руководителя расчетной организации дебитора, подписывающего документ</i> <i>подписывающего документ</i>	С an..3	R
C056		ДЕТАЛЬНАЯ ИНФОРМАЦИЯ ОБ ОТДЕЛЕ ИЛИ РАБОТНИКЕ Код и/или имя (название) отдела или участника, предпочтительнее код.	С	O
	3413	Идентификация отдела или служащего Внутренний идентификационный код.	С an..17	X
	3412	Отдел или служащий Отдел или служащий в пределах организационного объекта.	С an..256	R
Данный элемент данных рекомендуется использовать для указания ФИО контактного лица.				

Примеры:
 СТА+AD+:ЧУДАКОВ ИВАН ПЕТРОВИЧ'
 СТА+ZC1+:ПЕТРОВ ФЕДОР ВИКТОРОВИЧ'
 СТА+ZC2+:ГРИБОВ ИГОРЬ ОЛЕГОВИЧ'

CUX-DTM Сегментная группа 5: Валюты

Позиция: 00190
Группа:
Уровень: 1
Употребление: Условная (необязательная)
Мах использование: 9
Цель: Группа сегментов для указания валюты в расчетном документе.

Обзор сегмента

	Поз. №	Сегм. Ид	Наименование	Треб. Des.	Мах. Исп.	Группа: Повтор
Must Use	00200	CUX	Валюты	M	1	
	00210	DTM	Дата/время/период	C	9	

Сегмент: **CUX** Валюты

Позиция: 00200 (Ключевой сегмент)
Группа: SG5
Уровень: 1
Употребление: Обязательный
Мах использование: 1
Цель: Сегмент для указания взыскиваемой валюты и курса обмена в расчетном документе.
Примечание: Для условий ОСЖД этот сегмент используется для указания официального курса пересчета валют.

Обзор элемента данных

Данные Элемент	Компонент Элемент	Наименование	База Свойства	Пользователь Свойства
C504		ИНФОРМАЦИЯ О ВАЛЮТЕ	C	R
		Определение взаимосвязанной валюты.		
	6347	Квалификатор кода использования валюты	M an..3	M/U
		Определение области применения валюты.		
		2 <i>Валюта, применяемая для конвертирования</i> <i>Используется только для официально конвертируемой валюты</i>		
	6345	Валюта, кодом	C an..3	R
	Идентификация наименования или символа денежной единицы, используемой в сделке. Код валюты определяется в соответствии со стандартом ISO-4217.			
6343	Квалификатор кода типа валюты	C an..3	X	
	Код, квалифицирующий тип валюты.			
6348	Основа для денежных расчетов	C n..4	X	
	Коэффициент умножения, используемый при выражении количества денежных единиц.			
C504		ИНФОРМАЦИЯ О ВАЛЮТЕ	C	O
		Определение взаимосвязанной валюты.		
	6347	Квалификатор кода использования валюты	M an..3	M/U
		Определение области применения валюты.		
		3 <i>Целевая (конечная) валюта</i> <i>Валюта, в которой взимаются платежи по транзакции</i>		
6345	Валюта, кодом	C an..3	R	
	Идентификация наименования или символа денежной единицы, используемой в сделке. Код валюты определяется в соответствии со стандартом ISO-4217.			
6343	Квалификатор кода типа валюты	C an..3	O	

6348	Код, квалифицирующий тип валюты. Основа для денежных расчетов	С п..4	О
5402	Кoeffициент умножения, используемый при выражении количества денежных единиц. КУРС ОБМЕНА	С п..12	О
6341	Курс, в соответствии с которым одна обозначенная валюта выражается в другой определенной валюте. РЫНОК ОБМЕННОГО КУРСА ВАЛЮТЫ, КОДОМ	С ап..3	Х

Пример:

CUX+2:EUR+3:CHF+1.0337'

Сегмент:	DTM Дата/время/период
Позиция:	00210
Группа:	SG5
Уровень:	2
Употребление:	Условный (необязательный)
Мах использование:	9
Цель:	Сегмент для определения даты, имеющей отношение к курсу валюты.
Примечание:	Для условий ОСЖД этот сегмент используется для указания даты, на которую установлен официальный курс валюты.

Обзор элемента данных

Данные Элемент	Компонент Элемент	Наименование	База Свойства	Пользователь Свойства
C507		ДАТА/ВРЕМЯ/ПЕРИОД Дата и/или время, или период, относящий к определенному типу отображения даты/времени/периода.	М	М/У
	2005	Квалификатор даты/времени/периода Код, указывающий определенное значение даты, времени или периода. 134 Дата, на которую установлен курс валюты	М ап..3	М/У
	2380	Дата/время/период Значение даты, даты и времени, времени или периода в заданном представлении.	С ап..35	Р
	2379	Описатель формата даты, времени/периода Определение представления даты, даты и времени или периода. 2 DDMMYY Формат даты: D = День; M = Месяц; Y = Год	С ап..3	Р

Пример:

DTM+134:200222:2'

Сегмент: **UNS** Контроль раздела
Позиция: 00490
Группа:
Уровень: 0
Употребление: Обязательный
Мах использование: 1
Цель: Служебный сегмент для определения начала раздела итоговой информации.

Обзор элемента данных

<u>Данные</u> <u>Элемент</u>	<u>Компонент</u> <u>Элемент</u>	<u>Наименование</u>	<u>База</u> <u>Свойства</u>	<u>Пользователь</u> <u>Свойства</u>
0081		ИДЕНТИФИКАЦИЯ РАЗДЕЛА Код, идентифицирующий раздел с определенной информацией. S <i>Раздел итоговой информации</i>	M a1	M/U
Пример:		UNS+S'		

МОА-QTY-TAX-DTM Сегментная группа 12: Денежная сумма

Позиция: 00500
Группа:
Уровень: 1
Употребление: Условная (необязательная)
Мах использование: 99
Цель: Группа сегментов определяет общие значения денежных сумм.

Обзор сегмента

Поз.	Сегм.	Треб.	Мах.	Группа:
<u>№.</u>	<u>Ид</u>	<u>Des.</u>	<u>Исп.</u>	<u>Повтор</u>
Must Use	00510 MOA	М	1	Денежная сумма

Сегмент: **МОА** Денежная сумма

Позиция: 00510 (Ключевой сегмент)
Группа: SG12
Уровень: 1
Употребление: Обязательный
Мах использование: 1
Цель: Сегмент определяет значения общих денежных сумм, имеющих отношение ко всему сообщению.
Примечание: Для условий ОСЖД этот сегмент используется для указания суммы САЛЬДО и общей суммы (ИТОГО), причитающейся организации – стороне Договора о Правилах о расчетах в международном пассажирском и грузовом железнодорожном сообщении в соответствии со статьей расчета.

Обзор элемента данных

Данные	Компонент	База	Пользователь
<u>Элемент</u>	<u>Элемент</u>	<u>Свойства</u>	<u>Свойства</u>
C516	ДЕНЕЖНАЯ СУММА Выполненные работы или транспортное обслуживание в денежном выражении в объявленной валюте.	М	М/У
	5025 Описатель вида денежной суммы Указание вида суммы	М an..3	М/У
	34 Сальдо <i>Сумма САЛЬДО платежной сальдовой ведомости</i>		
	128 Общая сумма <i>Общая сумма (ИТОГО) платежной сальдовой ведомости</i>		
	170 Сумма по документу <i>Оборот за месяц по бухгалтерской выписке</i>		
	5004 Денежная сумма Количество денежных единиц.	С n..35	О
	6345 Валюта, кодом Идентификация наименования или символа денежной единицы, используемой в сделке.	С an..3	О
Код валюты определяется в соответствии со стандартом ISO-4217.			
	6343 Квалификатор кода типа валюты Код, квалифицирующий тип валюты.	С an..3	X
	4405 Статус, кодом Предоставляет информацию, относящуюся к статусу.	С an..3	X
	P1 Первая контактная сторона <i>Наименование организации 1 – стороны Договора о Правилах о расчетах</i>		

P2

в международном пассажирском и грузовом железнодорожном сообщении, с которой осуществляется взаиморасчет

Вторая контактная сторона

Наименование организации 2 – стороны Договора о Правилах о расчетах в международном пассажирском и грузовом железнодорожном сообщении, с которой осуществляется взаиморасчет

Примеры:

MOA+34:3798.55:CHF::P1'
MOA+128:225665.35:CHF::P2'
MOA+170:255865.76:CHF::P2'

Сегмент: **UNT** Окончание сообщения
Позиция: 00560
Группа:
Уровень: 0
Употребление: Обязательный
Мах использование: 1
Цель: Сегмент обслуживания конца сообщения, который указывает общее количество сегментов в сообщении и справочный номер сообщения.

Обзор элемента данных

Данные Элемент	Компонент Элемент	Наименование	База Свойства	Пользователь Свойства
0074		КОЛИЧЕСТВО СЕГМЕНТОВ В СООБЩЕНИИ Контрольный подсчет количества сегментов в сообщении. Автоматически осуществляется системой.	М п..6	М/У
0062		СПРАВОЧНЫЙ НОМЕР СООБЩЕНИЯ Особая ссылка сообщения, определенная отправителем. Некоторый номер, идентичный номеру в сегменте UNH, автоматически проставляется системой.	М an..14	М/У

Пример:

UNT+11+732358'

Сегмент: **UNZ** Окончание обмена
Позиция: 00000
Группа:
Уровень: 0
Употребление: Обязательный
Мах использование: 1
Цель: Служебный сегмент конца обмена, который указывает общее количество сообщений в обмене и контрольный номер обмена.

Обзор элемента данных

Данные Элемент	Компонент Элемент	Наименование	База Свойства	Пользователь Свойства
0036		КОНТРОЛЬНЫЙ СЧЕТЧИК ОБМЕНА Контрольный подсчет сообщений в обмене. Автоматически осуществляется системой.	М п..6	М/У
0020		КОНТРОЛЬНЫЙ НОМЕР ОБМЕНА	М an..14	М/У

Особая ссылка сообщения, определенная отправителем.

Некоторый номер, такой же, как в сегменте UNB, автоматически проставляется системой.

Пример:

UNZ+1+004436915'

**СТАНДАРТНОЕ ЭЛЕКТРОННОЕ СООБЩЕНИЕ
О МЕЖДУНАРОДНЫХ ФИНАНСОВЫХ РАСЧЕТАХ
ДЛЯ ПЛАТЕЖНОЙ САЛЬДОВОЙ ВЕДОМОСТИ ПО ФОРМЕ 29
НА ОСНОВЕ UNSM COACSU ВЕРСИИ D.16B UNTDID**

COACSU Электронное сообщение о международных финансовых расчетах для платежной сальдовой ведомости по форме 29.

Руководство по работе с описанием сообщения.

1 Общие положения

1.1 Назначение сообщения

Сообщение разработано для применения участниками Договора о Правилах о расчетах в целях осуществления взаиморасчетов в международном пассажирском и грузовом сообщении и представляет собой электронное сообщение с данными платежной сальдовой ведомости, составленной на последнее число месяца Стороной на основании статей расчетов финансовых документов.

Электронное сообщение COACSU предназначено для полного описания данных платежной сальдовой ведомости по форме расчетного документа 29, в целях передачи стороной Договора, составившей платежную сальдовую ведомость, стороне Договора, с которой осуществляется взаиморасчет.

1.2 Функции и применение

Сообщение отражает факт составления платежной сальдовой ведомости по окончании расчетного периода.

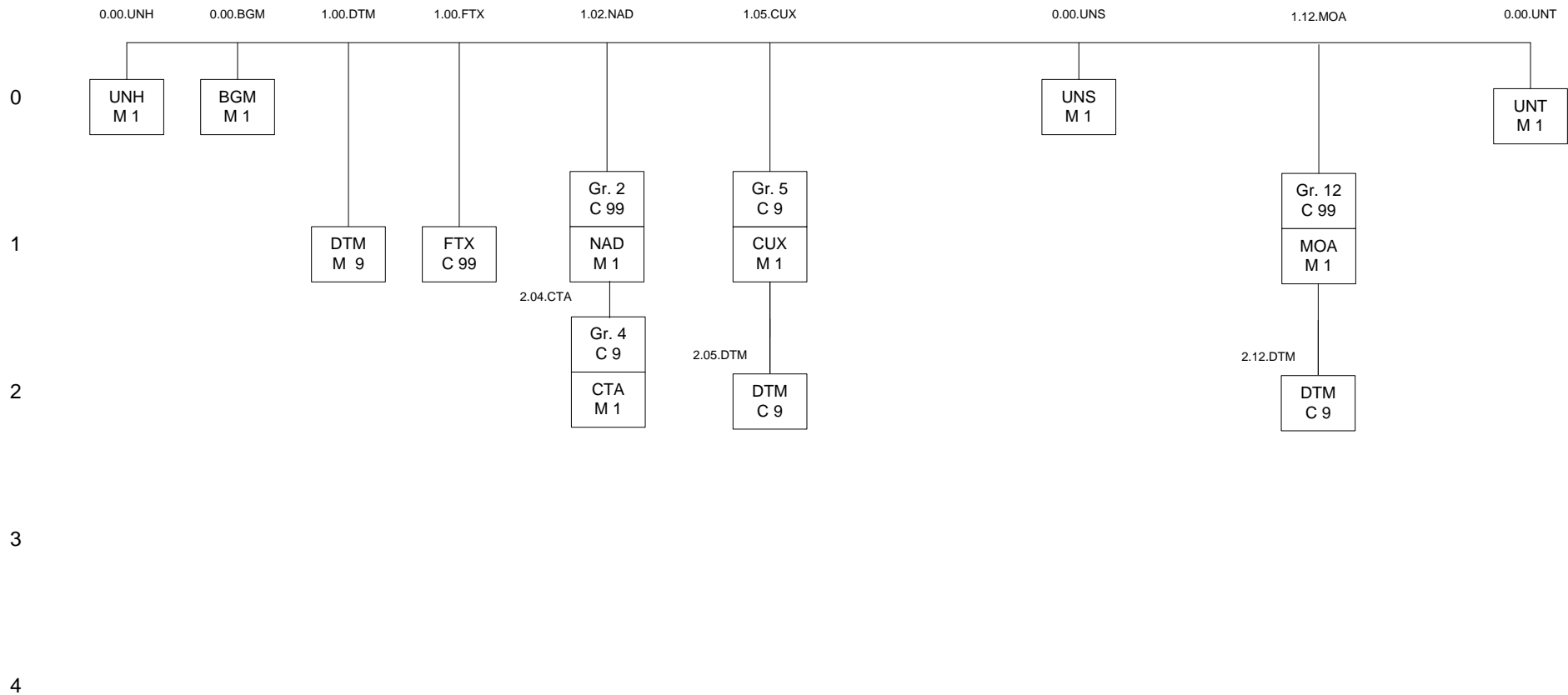
Применение сообщения для описания платежной сальдовой ведомости и порядок использования информации определяются в прикладном проекте.

1.3 Источники, структура, взаимосвязи

Источником данных для сообщения COACSU является база данных информационной системы участника Договора о Правилах о расчетах в международном пассажирском и грузовом сообщении, содержащей сведения платежной сальдовой ведомости.

2. Диаграмма ветвления сообщения COACSU для платежной сальдовой ведомости по форме 29

Диаграмма ветвления сообщения COACSU для платежной сальдовой ведомости по форме 29



COACSU

<u>Pos. No.</u>	<u>Seg. ID</u>	<u>Name</u>	<u>Base Status</u>	<u>User Status</u>	<u>Max.Use</u>	<u>Group Repeat</u>	<u>Notes and Comments</u>
00000	UNB	Заголовок обмена	M	Must Use	1		
00010	UNH	Заголовок сообщения	M	Must Use	1		
00020	BGM	Начало сообщения	M	Must Use	1		
00030	DTM	Дата/время/период	M	Must Use	9		
00050	FTX	Свободный текст	C		99		
00090		Сегментная группа 2: NAD-FII-FTX-SG3-SG4	C			99	
00100	NAD	Имя и адрес	M	Must Use	1		
00160		Сегментная группа 4: CTA-COM	C			9	
00170	CTA	Контактная информация	M	Must Use	1		
00190		Сегментная группа 5: CUX-DTM	C			9	
00200	CUX	Валюты	M	Must Use	1		
00210	DTM	Дата/время/период	C		9		
00490	UNS	Контроль раздела	M	Must Use	1		
00500		Сегментная группа 12: MOA-QTY-TAX-DTM	C			99	
00510	MOA	Денежная сумма	M	Must Use	1		
00540	DTM	Дата/время/период	C		9		
00560	UNT	Окончание сообщения	M	Must Use	1		
00000	UNZ	Окончание обмена	M	Must Use	1		

Сегмент: **UNB** Заголовок обмена
 Позиция: 00000
 Группа:
 Уровень: 0
 Употребление: Обязательный
 Мах использование: 1
 Цель: Запуск, идентификация и указание параметров обмена.
 Примечание:

Обзор элемента данных

Данные Элемент	Компонент Элемент	Наименование	База Свойства	Пользователь Свойства
S001	0001	ИДЕНТИФИКАТОР СИНТАКСИСА Идентификатор синтаксиса UNOE Первые 3 знака обозначают код ведущей организации - UNO , а 4-й знак – используемый уровень синтаксиса (E). <i>Перечень кодов, определяющих идентификатор синтаксиса, представлен в элементе данных 0001.</i>	M M a4	
	0002	Номер версии синтаксиса 3	M n1	
S002	0004	ОТПРАВИТЕЛЬ ОБМЕНА Идентификатор отправителя Отправитель настоящего обмена	M M an..35	
	0007	Квалификатор кода	C an..2	
	0008	Обратный адрес	C an..14	
S003	0010	ПОЛУЧАТЕЛЬ ОБМЕНА Идентификатор получателя Получатель настоящего обмена	M M an..35	
	0007	Квалификатор кода	C an..2	
	0014	Адрес для отправки	C an..14	
S004	0017	ДАТА/ВРЕМЯ ПОДГОТОВКИ Дата YYMMDD <i>Формат даты: Y = Год; M = Месяц; D = День</i>	M M n6	
	0019	Время NNMM <i>Формат: H = Час; M = Минута</i>	M n4	
0020		КОНТРОЛЬНЫЙ НОМЕР ОБМЕНА Идентификация передачи	M an..14	
S005		СПРАВОЧНЫЙ НОМЕР/ПАРОЛЬ ПОЛУЧАТЕЛЯ	C	
	0022	Справочный номер/пароль получателя	M an..14	
	0025	Квалификатор справочного номера/пароля	M an2	
0026		СПРАВОЧНЫЙ НОМЕР ПРИКЛАДНОЙ СИСТЕМЫ	C an..14	
0029		КОД ПРИОРИТЕТА ОБРАБОТКИ	C a1	
0031		ЗАПРОС О ПОДТВЕРЖДЕНИИ ПРИЕМА	C n1	
0032		ИДЕНТИФИКАТОР СОГЛАШЕНИЯ ПО ОБМЕНУ	C an..35	
0035		ИНДИКАТОР ПРОВЕРКИ Равен «1», если обмен осуществляется в целях проверки.	C n1	

Пример: UNB+UNOE:3+SENDER::HOST+RECEIVER::HOST+220301:1048+004436916++COACSU_XX++++1'

Сегмент: **UNH** Заголовок сообщения
Позиция: 00010
Группа:
Уровень: 0
Употребление: Обязательный
Мах использование: 1
Цель: Служебный сегмент возглавляет, идентифицирует и описывает сообщение. Типовым кодом сообщения для его описания является COACSU.
Примечание: Содержание сообщения в соответствии с этим документом содержит следующие данные в сегменте UNH, составном элементе S009:
Данные элементов: 0065 COACSU 0052 D 0054 16B 0051 UN 0057 OSJD

Обзор элемента данных

Данные Элемент	Компонент Элемент	Наименование	База Свойства	Пользователь Свойства
0062		СПРАВОЧНЫЙ НОМЕР СООБЩЕНИЯ Уникальный справочный номер, присваиваемый отправителем (сообщением)	М an..14	M/U
S009		ИДЕНТИФИКАЦИЯ СООБЩЕНИЯ Идентифицируется тип, версия и т.п. сообщения для обмена.	М	M/U
	0065	Идентификатор типа стандартного сообщения. COACSU Содержание сообщения <i>Код для идентификации содержания сообщения.</i>	М an..6	M/U
	0052	Номер версии сообщения Номер версии типа сообщения. D Плановая версия справочника UN/EDIFACT	М an..3	M/U
	0054	Номер выпуска сообщения Номер выпуска типа сообщения в рамках версии указанной элементом (0052). 16B Выпуск 2016 - В <i>Сообщение одобрено и издано в 2016 г. в версии UNTDID (United Nations Trade Data Interchange Directory).</i>	М an..3	M/U
	0051	Код ведущей организации Код, идентифицирующий агентство, контролирующее содержание, ведение и публикацию данного типа сообщений. UN UN/ECE/TRADE/WP.4 ЕЭК ООН РГ.4.	М an..3	M/U
	0057	Код, присвоенный ведущей организации. Код, присвоенный организации, ответственной за проектирование и ведение этого типа сообщений, которая в дальнейшем распознает сообщение. OSJD ОСЖД (Организация сотрудничества железных дорог)	С an..6	R
	0110	Номер версии директории кодового перечня Идентификация номера версии директории кодового перечня.	С an..6	R
	0113	Идентификация подфункции типа сообщения Код, идентифицирующий подфункцию типа сообщения.	С an..6	R
0068		ОБЩИЙ НОМЕР ДОСТУПА (ОБЩАЯ ССЫЛКА ДЛЯ ДОСТУПА) В соответствии с соглашением об обмене, элемент может содержать логические группы знаков в пределах общей (указанной) длины.	С an..35	X
S010		СОСТОЯНИЕ ПЕРЕДАЧИ Указание о том, что сообщение является в передаче одним из последовательного множества связанных определенной тематикой.	С	X
	0070	Порядковый номер сообщения Значение: начиная с единицы, увеличивается на единицу для каждой последующей передачи данных.	М n..2	X
	0073	Указатель первого/последнего сообщения	С a1	X

		Значение: С (начало) при первой передаче данных, F (окончание) при последней передаче данных.		
S016		ИДЕНТИФИКАЦИЯ ПОДМНОЖЕСТВА СООБЩЕНИЙ	С	Х
		Идентификация подмножества сообщений по идентификатору, версии, выпуску и источнику.		
	0115	Идентификация подмножества сообщений	М ап..14	М/У
		Код идентифицирует подмножество сообщений, обозначенное контролирующим агентством.		
	0116	Номер версии подмножества сообщений	С ап..3	Х
		Номер версии подмножества сообщений.		
	0118	Номер выпуска подмножества сообщений	С ап..3	Х
		Номер выпуска типа сообщения в рамках версии подмножества сообщений.		
	0051	Код ведущей организации	С ап..3	Х
		Код, идентифицирующий контролирующее агентство.		
S017		ИДЕНТИФИКАЦИЯ РУКОВОДСТВА ПО ПРИМЕНЕНИЮ СООБЩЕНИЯ	С	Х
		Идентификация руководства по применению сообщения по идентификатору, версии, выпуску и источнику.		
	0121	Идентификация руководства по применению сообщения	М ап..14	М/У
		Код идентифицирует руководство по применению сообщения, назначенное контролирующим агентством.		
	0122	Номер версии руководства по применению сообщения	С ап..3	Х
		Номер версии руководства по применению сообщения.		
	0124	Номер выпуска руководства по применению сообщения	С ап..3	Х
		Номер выпуска в рамках версии руководства по применению сообщения.		
	0051	Код ведущей организации	С ап..3	Х
		Код, идентифицирующий контролирующее агентство.		
S018		ИДЕНТИФИКАЦИЯ СЦЕНАРИЯ	С	Х
		Идентификация сценария.		
	0121	Идентификация сценария	М ап..14	М/У
		Код, идентифицирующий сценарий.		
	0122	Номер версии сценария	С ап..3	Х
		Номер версии сценария.		
	0124	Номер выпуска сценария	С ап..3	Х
		Номер выпуска в рамках версии сценария.		
	0051	Код ведущей организации	С ап..3	Х
		Код, идентифицирующий контролирующее агентство.		

Пример:

UNH+732359+COACSU:D:16B:UN:OSJD'

Сегмент: **BGM** Начало сообщения
 Позиция: 00020
 Группа:
 Уровень: 0
 Употребление: Обязательный
 Мах использование: 1
 Цель: Сегмент является началом сообщения и идентифицирует номер и тип сообщения.

		Обзор элемента данных		
Данные	Компонент	База	Пользователь	
Элемент	Элемент	Свойства	Свойства	
C002		C	R	
	НАИМЕНОВАНИЕ ДОКУМЕНТА/СООБЩЕНИЯ			Определяется тип и номер сообщения/документа кодом или наименованием. Предпочтителен код.
1001	Наименование документа/сообщения кодом <i>ZBP</i>	C an..3	O	Идентификатор документа/сообщения, выраженный в коде. Платежная сальдовая ведомость <i>Финансовый документ для осуществления расчетов в международном пассажирском и грузовом сообщении, соответствующий формам 28 или 29, описанным в Договоре о Правилах о расчетах в международном пассажирском и грузовом железнодорожном сообщении</i>
1131	Описание кодового перечня	C an..17	X	Идентификация кодового перечня.
3055	Агентство, ответственное за кодовый перечень, кодом	C an..3	X	Код, определяющий агентство, ответственное за кодовый перечень.
1000	Наименование документа/сообщения <i>F29</i>	C an..35	X	Описание доступным языком функции документа/сообщения. Используется, когда кода элемента 1001 недостаточно. Форма расчетного документа 29, по которой составлена платежная сальдовая ведомость
C106	ИДЕНТИФИКАЦИЯ ДОКУМЕНТА/СООБЩЕНИЯ	C	R	Документ/сообщение определяется с помощью его номера и, возможно, его версии или изменения (номера).
1004	Номер документа/сообщения	C an..70	R	Справочный номер, назначенный документу/сообщению выпускающей стороной. Номер платежной сальдовой ведомости, присвоенный в национальной информационной системе.
1056	Версия	C an..9	X	Объявление конкретной версии или имени объекта.
1060	Идентификатор ревизии	C an..6	X	Представление идентификатора ревизии.
1225	ФУНКЦИЯ СООБЩЕНИЯ, КОДОМ 1 4 9	C an..3	R	Код, указывающий функцию сообщения. Аннулирование <i>Платежная сальдовая ведомость аннулирована</i> Изменение <i>Платежная сальдовая ведомость откорректирована</i> Оригинал-первый экземпляр <i>Первый экземпляр сообщения</i>
4343	ТИП ПОДТВЕРЖДЕНИЯ, КОДОМ	C an..3	X	Код, указывающий тип требуемого подтверждения. <i>Код используется, если прикладной задачей (технологией) определяется подтверждение обусловленным образом. Для этого необходима соответствующая таблица кодификаторов.</i>
1373	СТАТУС ДОКУМЕНТА/СООБЩЕНИЯ, КОДОМ	C an..3	X	

3453

Для идентификации статуса документа/сообщения.

ЯЗЫК, КОДОМ

С ап..3 X

Код языка (ISO 639-1988).

Пример:

BGM+ZBP:::F29+8767+9'

Сегмент: **DTM** Дата/время/период

Позиция: 00030

Группа:

Уровень: 1

Употребление: Обязательный

Мак использования: 9

Цель: Сегмент для определения даты и времени оформления документа/сообщения целиком, например, дата и время составления документа.

Примечание: Для условий ОСЖД сегмент используется для передачи отчетной даты составления платежной сальдовой ведомости, даты составления документа и даты создания сообщения.

Обзор элемента данных

Данные	Компонент	Обзор элемента данных		
Элемент	Элемент	Наименование	База Свойства	Пользователь Свойства
C507		ДАТА/ВРЕМЯ/ПЕРИОД Дата и/или время, или период, относящий к определенному типу отображения даты/времени/периода.	М	М/У
	2005	Квалификатор даты/времени/периода Код, указывающий определенное значение даты, времени или периода.	М ап..3	М/У
		130 Текущая отчетная дата <i>Отчетная дата, по состоянию на которую составлена платежная сальдовая ведомость</i>		
		137 Дата составления документа <i>Дата оформления документа</i>		
		182 Дата/время создания сообщения <i>Дата (время) создания сообщения</i>		
	2380	Дата/время/период Значение даты, даты и времени, времени или периода в заданном представлении.	С ап..35	R
	2379	Описатель формата даты, времени/периода Определение представления даты, даты и времени или периода.	С ап..3	R
		4 DDMMCCYY <i>Формат даты: D = День; M = Месяц; C = Век; Y = Год</i>		
		203 CCYYMMDDHHMM <i>Формат даты: C = Век; Y = Год; M = Месяц; D = День; H = Час; M = Минута</i>		

Примеры:

DTM+130:28022022:4'

DTM+137:01032022:4'

Сегмент:	FTX Свободный текст
Позиция:	00050
Группа:	
Уровень:	1
Употребление:	Условный (необязательный)
Мах использование:	99
Цель:	Сегмент предназначен для представления дополнительной информации.
Примечание:	Для условий ОСЖД этот сегмент используется для указания признака безбумажного обмена (электронного документа).

Обзор элемента данных

Данные Элемент	Компонент Элемент	Наименование	База Свойства	Пользователь Свойства
4451		ОПИСАТЕЛЬ СУБЪЕКТА ТЕКСТА Код, определяющий субъект свободного текста. HAN <i>Информация о признаке электронного документа</i> <i>Информация о признаке безбумажного обмена</i>	M an..3	M/U
4453		ФУНКЦИЯ ТЕКСТА, КОДОМ Код, определяющий, как обрабатывать текст.	C an..3	X
C107		СПРАВОЧНЫЙ ТЕКСТ Кодируемые ссылки на стандартный текст и его источник. Композитный элемент C107 используется только для предоставления информации о признаке безбумажного обмена.	C	O
	4441	Свободный текст, кодом Свободный текст в закодированной форме. ZPL <i>Признак безбумажного обмена</i> <i>Признак оформления электронного документа</i>	M an..17	X
	1131	Описатель кодового перечня Идентификация кодового перечня.	C an..17	X
	3055	Агентство, ответственное за кодовый перечень, кодом Код, определяющий агентство, ответственное за кодовый перечень	C an..3	M/U
C108		СВОБОДНЫЙ ТЕКСТ Свободный текст пять строк по 70 знаков.	C	R
	4440	Свободный текст Поле свободного текста, доступного для отправителя сообщения для информации.	M an..512	M/U
	4440	Свободный текст Поле свободного текста, доступного для отправителя сообщения для информации.	C an..512	O
	4440	Свободный текст Поле свободного текста, доступного для отправителя сообщения для информации.	C an..512	O
	4440	Свободный текст Поле свободного текста, доступного для отправителя сообщения для информации.	C an..512	O
	4440	Свободный текст Поле свободного текста, доступного для отправителя сообщения для информации.	C an..512	O
3453		ЯЗЫК, КОДОМ Код языка (ISO 639-1988).	C an..3	O
4447		ФОРМАТ СВОБОДНОГО ТЕКСТА, КОДОМ Код, определяющий формат свободного текста.	C an..3	X
Пример:		FTX+HAN++ZPL'		

NAD-FII-FTX-Sg3-Sg4

Сегментная группа 2: Имя и адрес

Позиция: 00090
Группа:
Уровень: 1
Употребление: Условная (Необязательная)
Мах использование: 99
Цель: Группа сегментов идентифицирует участников, вовлеченных в транзакцию, финансовую информацию для сторон, контактные центры и номера.

Обзор сегмента

	<u>Поз. №.</u>	<u>Сегм. Ид</u>	<u>Наименование</u>	<u>Треб. Des.</u>	<u>Мах. Исп.</u>	<u>Группа: Повтор</u>
Must Use	00100	NAD	Имя и адрес	M	1	
	00160		Сегментная группа 4: Контактная информация	C		9

Сегмент: **NAD** Имя и адрес

Позиция: 00100 (Ключевой сегмент)
Группа: SG2
Уровень: 1
Употребление: Обязательный
Мах использование: 1
Цель: Сегмент идентифицирует наименование и адрес стороны кодом или в свободной форме. Рекомендуется по возможности использовать к указанию только идентификатор в виде кода, например, в случае если покупатель и продавец известны друг другу.
Примечание: Для условий ОСЖД этот сегмент применяется для описания сведений:
 - о наименовании организации, должности руководителя расчетной организации дебитора, подписывающего документ;
 - о наименовании организации, должности руководителя расчетной организации кредитора, подписывающего документ;
 - о наименовании организации – стороны Договора о Правилах о расчетах, от имени которой составлен документ;
 - о наименовании расчетной организации составления документа;
 - о наименовании организации и должности лица, ответственного за составление документа;
 - о наименовании организации 1 – стороны Договора о Правилах о расчетах в международном пассажирском и грузовом железнодорожном сообщении, с которой осуществляется взаиморасчет;
 - о наименовании организации 2 – стороны Договора о Правилах о расчетах в международном пассажирском и грузовом железнодорожном сообщении, с которой осуществляется взаиморасчет.

Обзор элемента данных

<u>Данные Элемент</u>	<u>Компонент Элемент</u>	<u>Наименование</u>	<u>База Свойства</u>	<u>Пользователь Свойства</u>
3035		ОПИСАТЕЛЬ СТОРОНЫ Код, придающий определенное значение стороне.	M an..3	M/U
	C1	Контактное лицо, действующее в интересах Стороны 1 Наименование организации, должность руководителя расчетной организации дебитора, подписывающего документ		
	C2	Контактное лицо, действующее в интересах Стороны 2 Наименование организации, должность руководителя расчетной организации кредитора, подписывающего документ		
	JA	Сертифицированный бухгалтер Наименование организации и должности лица, ответственного за составление документа.		

	MS	Составитель/отправитель документа/сообщения		
		<i>Наименование расчетной организации составления документа.</i>		
	P1	Первая контактная сторона		
		<i>Наименование организации 1 – стороны Договора о Правилах о расчетах в международном пассажирском и грузовом железнодорожном сообщении, с которой осуществляется взаиморасчет</i>		
	P2	Вторая контактная сторона		
		<i>Наименование организации 2 – стороны Договора о Правилах о расчетах в международном пассажирском и грузовом железнодорожном сообщении, с которой осуществляется взаиморасчет</i>		
	TF	Источник информации		
		<i>Наименование организации – стороны Договора о Правилах о расчетах в международном пассажирском и грузовом железнодорожном сообщении, от имени которой составлен документ.</i>		
C082	ДЕТАЛЬНАЯ ИДЕНТИФИКАЦИЯ СТОРОНЫ		C	O
		Идентификация стороны сделки по коду.		
	3039	Идентификация стороны	M an..35	M/U
		Код, идентифицирующий сторону, участвующую в сделке.		
	1131	Описатель кодового перечня	C an..17	X
		Идентификация кодового перечня.		
	3055	Агентство, ответственное за кодовый перечень, кодом	C an..3	M/U
		Код, определяющий агентство, ответственное за кодовый перечень.		
C058	НАИМЕНОВАНИЕ И АДРЕС		C	X
		Неструктурированное наименование и адрес: от одной до пяти строк.		
	3124	Наименование и адрес	M an..35	X
		Описание наименования и адреса в свободной форме.		
	3124	Наименование и адрес	C an..35	X
		Описание наименования и адреса в свободной форме.		
	3124	Наименование и адрес	C an..35	X
		Описание наименования и адреса в свободной форме.		
	3124	Наименование и адрес	C an..35	X
		Описание наименования и адреса в свободной форме.		
C080	НАИМЕНОВАНИЕ СТОРОНЫ		C	R
		Идентификация наименования стороны сделки. Наименование стороны может быть форматированным.		
	3036	Наименование стороны	M an..70	M/U
		Наименование стороны, участвующей в сделке.		
	3036	Наименование стороны	C an..70	O
		Наименование стороны, участвующей в сделке.		
	3036	Наименование стороны	C an..70	O
		Наименование стороны, участвующей в сделке.		
	3036	Наименование стороны	C an..70	O
		Наименование стороны, участвующей в сделке.		
	3045	Формат наименования стороны, кодом	C an..3	X
		Определение представления наименования стороны.		
C059	УЛИЦА		C	R
		Улица и/или номер/бюкс почтового отделения в структурированном адресе.		
	3042	Улица и номер/бюкс почтового отделения	M an..35	M/U
		Улица и номер на упрощенном языке, или номер бюкса почтового отделения.		
	3042	Улица и номер/бюкс почтового отделения	C an..35	O
		Улица и номер на упрощенном языке, или номер бюкса почтового отделения.		
	3042	Улица и номер/бюкс почтового отделения	C an..35	O
		Улица и номер на упрощенном языке, или номер бюкса почтового отделения.		
	3042	Улица и номер/бюкс почтового отделения	C an..35	O
		Улица и номер на упрощенном языке, или номер бюкса почтового отделения.		

3164	НАИМЕНОВАНИЕ ГОРОДА	C	an..35	R
	Наименование города (город, деревня) для адреса.			
C819	НАИМЕНОВАНИЕ СТОРОНЫ	C		R
	Идентификация наименования стороны сделки. Наименование стороны может быть форматированным.			
3229	Идентификация подбъекта страны	C	an..9	X
	Идентификация наименования подбъектов (штатов, провинций), определенных соответствующими правительственными агентствами.			
1131	Описатель кодового перечня	C	an..17	X
	Идентификация кодового перечня.			
3055	Агентство, ответственное за кодовый перечень, кодом	C	an..3	M/U
	Код, определяющий агентство, ответственное за кодовый перечень.			
3228	Наименование подбъекта страны	C	an..70	X
	Идентификация наименования подбъектов (штатов, провинций, округов, префектур).			
3251	ИДЕНТИФИКАЦИЯ ПОЧТОВОГО КОДА	C	an..9	O
	Код, идентифицирующий почтовые зоны или адреса.			
3207	СТРАНА, КОДОМ	C	an..3	O
	Идентификация наименования страны или другого географического пункта, как определено в ISO 3166.			

Примеры:

NAD+C1+++NAME+NAME1'
NAD+C2+++NAME+NAME1'
NAD+JA+++Служба бухгалтерского учета+Начальник+И.В.Пухова'
NAD+MS+++”Желдоррасчет” ОАО „РЖД”'
NAD+P1+++RZD'
NAD+P2+++BC'
NAD+TF+++ОАО „РЖД”'

СТА-COM Сегментная группа 4: Контактная информация

Позиция: 00160
Группа: Сегментная группа 2 (Имя и адрес) Условная (Необязательная)
Уровень: 2
Употребление: Условная (Необязательная)
Мах использование: 9
Цель: Группа сегментов идентифицирует контактное лицо или департамент и коммуникационные связи с партнером.

Обзор сегмента

	Поз. №	Сегм. Ид	Наименование	Треб.	Мах.	Группа:
				Des.	Исп.	Повтор
Must Use	00170	СТА	Контактная информация	M	1	

Сегмент: **СТА** Контактная информация

Позиция: 00170 (Ключевой сегмент)
Группа: SG4
Уровень: 2
Употребление: Обязательный
Мах использование: 1
Цель: Сегмент позволяет указать контактное лицо или департамент.
Примечание: Для ОСЖД в этом сегменте указываются ФИО лица, составившего документ.

Обзор элемента данных

Данные Элемент	Компонент Элемент	Наименование	База	Пользователь
			Свойства	Свойства
3139		Функция контакта, кодом Код, определяющий функцию контакта (например, отдел или служащий). AD <i>Контактное лицо, ответственное за бухгалтерский учет</i> ZC1 <i>Контактное лицо расчетной организации дебитора</i> <i>ФИО лица, составившего документ</i> ZC2 <i>Контактное лицо расчетной организации кредитора</i> <i>ФИО руководителя расчетной организации дебитора, подписывающего документ</i>	C an..3	R
C056		ДЕТАЛЬНАЯ ИНФОРМАЦИЯ ОБ ОТДЕЛЕ ИЛИ РАБОТНИКЕ Код и/или имя (название) отдела или участника, предпочтительнее код.	C	O
	3413	Идентификация отдела или служащего Внутренний идентификационный код.	C an..17	X
	3412	Отдел или служащий Отдел или служащий в пределах организационного объекта.	C an..256	R
Данный элемент данных рекомендуется использовать для указания ФИО контактного лица.				

Примеры:
 СТА+AD+:ЧУДАКОВ ИВАН ПЕТРОВИЧ'
 СТА+ZC1+:ПЕТРОВ ФЕДОР ВИКТОРОВИЧ'
 СТА+ZC2+:ГРИБОВ ИГОРЬ ОЛЕГОВИЧ'

CUX-DTM Сегментная группа 5: Валюты

Позиция: 00190
Группа:
Уровень: 1
Употребление: Условная (необязательная)
Мах использование: 9
Цель: Группа сегментов для указания валюты в расчетном документе.

Обзор сегмента

	Поз. №.	Сегм. Ид	Наименование	Треб.	Мах.	Группа:
				Des.	Исп.	Повтор
Must Use	00200	CUX	Валюты	M	1	
	00210	DTM	Дата/время/период	C	9	

Сегмент: **CUX** Валюты

Позиция: 00200 (Ключевой сегмент)
Группа: SG5
Уровень: 1
Употребление: Обязательный
Мах использование: 1
Цель: Сегмент для указания взыскиваемой валюты и курса обмена в расчетном документе.
Примечание: Для условий ОСЖД этот сегмент используется для указания официального курса пересчета валют.

Обзор элемента данных

Данные Элемент	Компонент Элемент	Наименование	База	Пользователь
			Свойства	Свойства
C504		ИНФОРМАЦИЯ О ВАЛЮТЕ	C	R
		Определение взаимосвязанной валюты.		
	6347	Квалификатор кода использования валюты Определение области применения валюты.	M an..3	M/U
		2 Валюта, применяемая для конвертирования <i>Используется только для официально конвертируемой валюты</i>		
	6345	Валюта, кодом Идентификация наименования или символа денежной единицы, используемой в сделке. Код валюты определяется в соответствии со стандартом ISO-4217.	C an..3	R
C504	6343	Квалификатор кода типа валюты Код, квалифицирующий тип валюты.	C an..3	X
	6348	Основа для денежных расчетов Коэффициент умножения, используемый при выражении количества денежных единиц.	C n..4	X
		ИНФОРМАЦИЯ О ВАЛЮТЕ	C	O
	6347	Определение взаимосвязанной валюты. Квалификатор кода использования валюты Определение области применения валюты.	M an..3	M/U
		3 Целевая (конечная) валюта <i>Валюта, в которой взимаются платежи по транзакции</i>		
	6345 Валюта, кодом Идентификация наименования или символа денежной единицы, используемой в сделке. Код валюты определяется в соответствии со стандартом ISO-4217.	C an..3	R	

6343	Квалификатор кода типа валюты Код, квалифицирующий тип валюты.	С	ап..3	О
6348	Основа для денежных расчетов Коэффициент умножения, используемый при выражении количества денежных единиц.	С	п..4	О
5402	КУРС ОБМЕНА Курс, в соответствии с которым одна обозначенная валюта выражается в другой определенной валюте.	С	п..12	О
6341	РЫНОК ОБМЕННОГО КУРСА ВАЛЮТЫ, КОДОМ Идентификатор, определяющий фондовую биржу, устанавливающую обменный курс валюты.	С	ап..3	Х

Пример: CUX+2:EUR+3:CHF+1.0337'

Сегмент: **DTM** Дата/время/период
Позиция: 00210
Группа: SG5
Уровень: 2
Употребление: Условный (необязательный)
Мах использование: 9
Цель: Сегмент для определения даты, имеющей отношение к курсу валюты.
Примечание: Для условий ОСЖД этот сегмент используется для указания даты, на которую установлен официальный курс валюты.

Обзор элемента данных

<u>Данные</u>	<u>Компонент</u>		<u>База</u>	<u>Пользователь</u>
<u>Элемент</u>	<u>Элемент</u>	<u>Наименование</u>	<u>Свойства</u>	<u>Свойства</u>
C507		ДАТА/ВРЕМЯ/ПЕРИОД Дата и/или время, или период, относящий к определенному типу отображения даты/времени/периода.	М	М/U
	2005	Квалификатор даты/времени/периода Код, указывающий определенное значение даты, времени или периода. 134 <i>Дата, на которую установлен курс валюты</i>	М ап..3	М/U
	2380	Дата/время/период Значение даты, даты и времени, времени или периода в заданном представлении.	С ап..35	R
	2379	Описатель формата даты, времени/периода Определение представления даты, даты и времени или периода. 2 DDMMYY <i>Формат даты: D = День; M = Месяц; Y = Год</i>	С ап..3	R

Пример: DTM+134:200222:2'

Сегмент: **UNS** Контроль раздела
Позиция: 00490
Группа:
Уровень: 0
Употребление: Обязательный
Мах использование: 1
Цель: Служебный сегмент для определения начала раздела итоговой информации.

Обзор элемента данных

<u>Данные</u>	<u>Компонент</u>		<u>База</u>	<u>Пользователь</u>
<u>Элемент</u>	<u>Элемент</u>	<u>Наименование</u>	<u>Свойства</u>	<u>Свойства</u>
0081		ИДЕНТИФИКАЦИЯ РАЗДЕЛА	M a1	M/U
		Код, идентифицирующий раздел с определенной информацией.		
		S		
		Раздел итоговой информации		
<u>Пример:</u>		UNS+S'		

МОВА-QTY-TAX-DTM Сегментная группа 12: Денежная сумма

Позиция: 00500
Группа:
Уровень: 1
Употребление: Условная (необязательная)
Мах использование: 99
Цель: Группа сегментов определяет общие значения денежных сумм.

Обзор сегмента

	<u>Поз. №.</u>	<u>Сегм. Ид</u>	<u>Наименование</u>	<u>Треб. Des.</u>	<u>Мах. Исп.</u>	<u>Группа: Повтор</u>
Must Use	00510	МОА	Денежная сумма	М	1	
	00540	DTM	Дата/время/период	С	9	

Сегмент: **МОА** Денежная сумма

Позиция: 00510 (Ключевой сегмент)
Группа: SG12
Уровень: 1
Употребление: Обязательный
Мах использование: 1
Цель: Сегмент определяет значения общих денежных сумм, имеющих отношение ко всему сообщению.
Примечание: Для условий ОСЖД этот сегмент используется для указания суммы САЛЬДО и общей суммы (ИТОГО), причитающейся организации – стороне Договора о Правилах о расчетах в международном пассажирском и грузовом железнодорожном сообщении в соответствии со статьей расчета.

Обзор элемента данных

<u>Данные Элемент</u>	<u>Компонент Элемент</u>	<u>Наименование</u>	<u>База Свойства</u>	<u>Пользователь Свойства</u>
C516		ДЕНЕЖНАЯ СУММА Выполненные работы или транспортное обслуживание в денежном выражении в объявленной валюте.	М	М/У
	5025	Описатель вида денежной суммы Указание вида суммы	М an..3	М/У
		34 Сальдо Сумма САЛЬДО платежной сальдовой ведомости по каждой валюте		
		128 Общая сумма Общая сумма ВСЕГО платежной сальдовой ведомости по каждой валюте		
		321 Дебет Оборот за месяц по бухгалтерской выписке (дебет)		
		329 Кредит Оборот за месяц по бухгалтерской выписке (кредит)		
		374 Общая сумма поступлений по кредиту Поступившие платежи или суммы многостороннего погашения (кредит)		
		375 Общая сумма поступлений по дебету Поступившие платежи или суммы многостороннего погашения (дебет)		
		516 Сумма по дебету на конец расчетного периода Остаток на конец месяца (дебет)		
		517 Сумма по кредиту на конец расчетного периода Остаток на конец месяца (кредит)		

	518	Сумма по дебету на начало расчетного периода <i>Остаток на начало месяца (дебет)</i>		
	519	Сумма по кредиту на начало расчетного периода <i>Остаток на начало месяца (кредит)</i>		
	520	Общая сумма по дебету на конец расчетного периода <i>Итоговое сальдо (дебет)</i>		
	521	Общая сумма по кредиту на конец расчетного периода <i>Итоговое сальдо (кредит)</i>		
5004	Денежная сумма		C	n..35
	Количество денежных единиц.			O
6345	Валюта, кодом		C	an..3
	Идентификация наименования или символа денежной единицы, используемой в сделке.			O
	Код валюты определяется в соответствии со стандартом ISO-4217.			
6343	Квалификатор кода типа валюты		C	an..3
	Код, квалифицирующий тип валюты.			X
4405	Статус, кодом		C	an..3
	Предоставляет информацию, относящуюся к статусу.			X
	P1	Первая контактная сторона <i>Наименование организации 1 – стороны Договора о Правилах о расчетах в международном пассажирском и грузовом железнодорожном сообщении, с которой осуществляется взаиморасчет</i>		
	P2	Вторая контактная сторона <i>Наименование организации 2 – стороны Договора о Правилах о расчетах в международном пассажирском и грузовом железнодорожном сообщении, с которой осуществляется взаиморасчет</i>		

Примеры:

MOA+34:3798.00:EUR::P1'
MOA+128:225665.00:EUR::P2'
MOA+321:255865.35:EUR::P2'

Сегмент:	DTM Дата/время/период
Позиция:	00540
Группа:	SG12
Уровень:	2
Употребление:	Условный (необязательный)
Мах использование:	9
Цель:	Сегмент для определения даты и времени оформления документа/сообщения целиком, например, дата и время составления документа.
Примечание:	Для условий ОСЖД сегмент используется для передачи отчетной даты составления платежной сальдовой ведомости, даты составления документа и даты создания сообщения.

Обзор элемента данных

<u>Данные</u> <u>Элемент</u>	<u>Компонент</u> <u>Элемент</u>	<u>Наименование</u>	<u>База</u> <u>Свойства</u>	<u>Пользователь</u> <u>Свойства</u>
C507		ДАТА/ВРЕМЯ/ПЕРИОД Дата и/или время, или период, относящий к определенному типу отображения даты/времени/периода.	M	M/U
	2005	Квалификатор даты/времени/периода Код, указывающий определенное значение даты, времени или периода.	M	an..3
		747 Дата ведения отчетности <i>Отчетный период (месяц)</i>		
	2380	Дата/время/период Значение даты, даты и времени, времени или периода в заданном представлении.	C	an..35
	2379	Описатель формата даты, времени/периода Определение представления даты, даты и времени или периода.	C	an..3

109

MM

Формат даты: M = Месяц

Пример: DTM+747:02:109'

Сегмент: **UNT** Окончание сообщения
Позиция: 00560
Группа:
Уровень: 0
Употребление: Обязательный
Мах использование: 1
Цель: Сегмент обслуживания конца сообщения, который указывает общее количество сегментов в сообщении и справочный номер сообщения.

Обзор элемента данных

Данные Элемент	Компонент Элемент	Наименование	База Свойства	Пользователь Свойства
0074		КОЛИЧЕСТВО СЕГМЕНТОВ В СООБЩЕНИИ Контрольный подсчет количества сегментов в сообщении. Автоматически осуществляется системой.	М п..6	М/У
0062		СПРАВОЧНЫЙ НОМЕР СООБЩЕНИЯ Особая ссылка сообщения, определенная отправителем. Некоторый номер, идентичный номеру в сегменте UNH, автоматически проставляется системой.	М an..14	М/У

Пример: UNT+12+732359'

Сегмент: **UNZ** Окончание обмена
Позиция: 00000
Группа:
Уровень: 0
Употребление: Обязательный
Мах использование: 1
Цель: Служебный сегмент конца обмена, который указывает общее количество сообщений в обмене и контрольный номер обмена.

Обзор элемента данных

Данные Элемент	Компонент Элемент	Наименование	База Свойства	Пользователь Свойства
0036		КОНТРОЛЬНЫЙ СЧЕТЧИК ОБМЕНА Контрольный подсчет сообщений в обмене. Автоматически осуществляется системой.	М п..6	М/У
0020		КОНТРОЛЬНЫЙ НОМЕР ОБМЕНА Особая ссылка сообщения, определенная отправителем. Некоторый номер, такой же, как в сегменте UNB, автоматически проставляется системой.	М an..14	М/У

Пример: UNZ+1+004436916'

**СТАНДАРТНОЕ ЭЛЕКТРОННОЕ СООБЩЕНИЕ
О МЕЖДУНАРОДНЫХ ФИНАНСОВЫХ РАСЧЕТАХ
ДЛЯ (СВОДНОЙ) САЛЬДОВОЙ ВЕДОМОСТИ
НА ОСНОВЕ UNSM COACSU ВЕРСИИ D.16B UNTDID**

COACSU Электронное сообщение о международных финансовых расчетах для (сводной) сальдовой ведомости.

Руководство по работе с описанием сообщения.

1 Общие положения

1.1 Назначение сообщения

Сообщение разработано для применения участниками Договора о Правилах о расчетах в целях осуществления взаиморасчетов в международном пассажирском и грузовом сообщении и представляет собой электронное сообщение с данными (сводной) сальдовой ведомости, составленной на последнее число месяца Стороной на основании статей расчетов финансовых документов.

Электронное сообщение COACSU предназначено для полного описания данных (сводной) сальдовой ведомости по формам расчетного документа 25, 26, 27, в целях передачи стороной Договора, составившей (сводную) сальдовую ведомость, стороне Договора, с которой осуществляется взаиморасчет.

1.2 Функции и применение

Сообщение отражает факт составления (сводной) сальдовой ведомости по окончании расчетного периода.

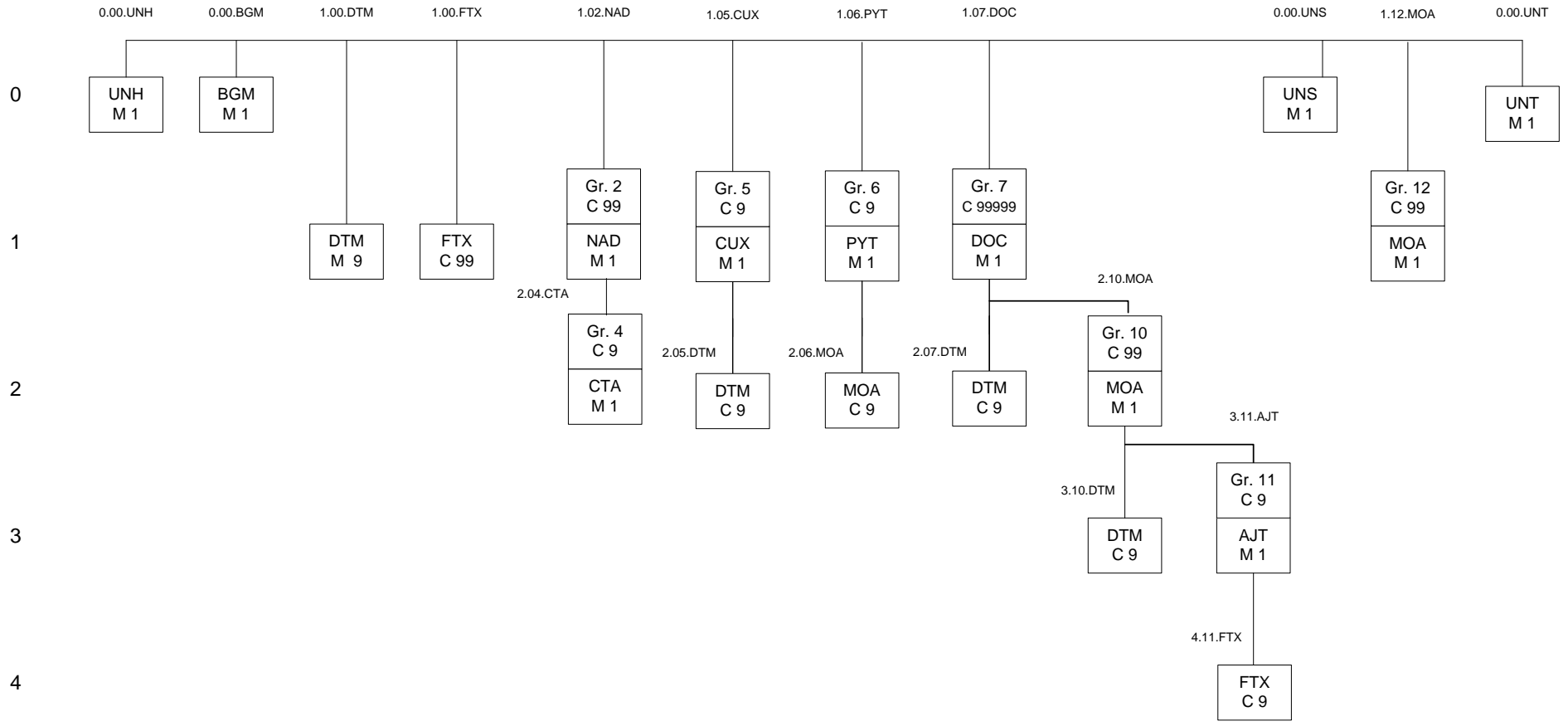
Применение сообщения для описания (сводной) сальдовой ведомости и порядок использования информации определяются в прикладном проекте.

1.3 Источники, структура, взаимосвязи

Источником данных для сообщения COACSU является база данных информационной системы участника Договора о Правилах о расчетах в международном пассажирском и грузовом сообщении, содержащей сведения (сводной) сальдовой ведомости.

2. Диаграмма ветвления сообщения COACSU для (сводной) сальдовой ведомости

Диаграмма ветвления сообщения COACSU для (сводной) сальдовой ведомости



COACSU

<u>Pos. No.</u>	<u>Seg. ID</u>	<u>Name</u>	<u>Base Status</u>	<u>User Status</u>	<u>Max.Use</u>	<u>Group Repeat</u>	<u>Notes and Comments</u>
00000	UNB	Заголовок обмена	M	Must Use	1		
00010	UNH	Заголовок сообщения	M	Must Use	1		
00020	BGM	Начало сообщения	M	Must Use	1		
00030	DTM	Дата/время/период	M	Must Use	9		
00050	FTX	Свободный текст	C		99		
00090		Сегментная группа 2: NAD-FII-FTX-SG3-SG4	C			99	
00100	NAD	Имя и адрес	M	Must Use	1		
00160		Сегментная группа 4: STA-COM	C			9	
00170	STA	Контактная информация	M	Must Use	1		
00190		Сегментная группа 5: CUX-DTM	C			9	
00200	CUX	Валюты	M	Must Use	1		
00210	DTM	Дата/время/период	C		9		
00220		Сегментная группа 6: PYT-MOA-PCD-DTM-FII -PAI	C			9	
00230	PYT	Условия платежа	M	Must Use	1		
00240	MOA	Денежная сумма	C		9		
00290		Сегментная группа 7: DOC -DTM-SG8-SG10	C			99999	
00300	DOC	Подробная информация о документе	M	Must Use	1		
00310	DTM	Дата/время/период	C		9		
00370		Сегментная группа 10: MOA -TAX-DTM-PAI-PYT-STX-SG11	C			99	
00380	MOA	Денежная сумма	M	Must Use	1		
00400	DTM	Дата/время/период	C		9		
00440		Сегментная группа 11: AJT-MOA-RFF-FTX	C			9	
00450	AJT	Подробная информация о корректировке денежной суммы	M	Must Use	1		
00480	FTX	Свободный текст	C		9		
00490	UNS	Контроль раздела	M	Must Use	1		
00500		Сегментная группа 12: MOA-QTY-TAX-DTM	C			99	
00510	MOA	Денежная сумма	M	Must Use	1		
00560	UNT	Окончание сообщения	M	Must Use	1		
00000	UNZ	Окончание обмена	M	Must Use	1		

Сегмент: **UNB** Заголовок обмена
Позиция: 00000
Группа:
Уровень: 0
Употребление: Обязательный
Мак использование: 1
Цель: Запуск, идентификация и указание параметров обмена.
Примечание:

Обзор элемента данных

Данные Элемент	Компонент Элемент	Наименование	База Свойства	Пользователь Свойства
S001		ИДЕНТИФИКАТОР СИНТАКСИСА	M	
	0001	Идентификатор синтаксиса UNOE Первые 3 знака обозначают код ведущей организации - UNO , а 4-й знак – используемый уровень синтаксиса (E). <i>Перечень кодов, определяющих идентификатор синтаксиса, представлен в элементе данных 0001.</i>	M a4	
	0002	Номер версии синтаксиса 3	M n1	
S002		ОТПРАВИТЕЛЬ ОБМЕНА	M	
	0004	Идентификатор отправителя Отправитель настоящего обмена	M an..35	
	0007	Квалификатор кода	C an..2	
	0008	Обратный адрес	C an..14	
S003		ПОЛУЧАТЕЛЬ ОБМЕНА	M	
	0010	Идентификатор получателя Получатель настоящего обмена	M an..35	
	0007	Квалификатор кода	C an..2	
	0014	Адрес для отправки	C an..14	
S004		ДАТА/ВРЕМЯ ПОДГОТОВКИ	M	
	0017	Дата YYMMDD <i>Формат даты: Y = Год; M = Месяц; D = День</i>	M n6	
	0019	Время HHMM <i>Формат: H = Час; M = Минута</i>	M n4	
0020		КОНТРОЛЬНЫЙ НОМЕР ОБМЕНА Идентификация передачи	M an..14	
S005		СПРАВОЧНЫЙ НОМЕР/ПАРОЛЬ ПОЛУЧАТЕЛЯ	C	
	0022	Справочный номер/пароль получателя	M an..14	
	0025	Квалификатор справочного номера/пароля	M an2	
0026		СПРАВОЧНЫЙ НОМЕР ПРИКЛАДНОЙ СИСТЕМЫ	C an..14	
0029		КОД ПРИОРИТЕТА ОБРАБОТКИ	C a1	
0031		ЗАПРОС О ПОДТВЕРЖДЕНИИ ПРИЕМА	C n1	
0032		ИДЕНТИФИКАТОР СОГЛАШЕНИЯ ПО ОБМЕНУ	C an..35	
0035		ИНДИКАТОР ПРОВЕРКИ Равен «1», если обмен осуществляется в целях проверки.	C n1	

Пример: UNB+UNOE:3+SENDER::HOST+RECEIVER::HOST+220301:1048+004436917++COACSU_XX++++1'

Сегмент:	UNH Заголовок сообщения
Позиция:	00010
Группа:	
Уровень:	0
Употребление:	Обязательный
Мах использование:	1
Цель:	Служебный сегмент возглавляет, идентифицирует и описывает сообщение. Типовым кодом сообщения для его описания является COACSU.
Примечание:	Содержание сообщения в соответствии с этим документом содержит следующие данные в сегменте UNH, составном элементе S009: Данные элементов: 0065 COACSU 0052 D 0054 16B 0051 UN 0057 OSJD

Обзор элемента данных

Данные Элемент	Компонент Элемент	Наименование	База Свойства	Пользователь Свойства
0062		СПРАВОЧНЫЙ НОМЕР СООБЩЕНИЯ Уникальный справочный номер, присваиваемый отправителем (сообщением)	M an..14	M/U
S009		ИДЕНТИФИКАЦИЯ СООБЩЕНИЯ Идентифицируется тип, версия и т.п. сообщения для обмена.	M	M/U
	0065	Идентификатор типа стандартного сообщения. Код идентифицирует тип сообщения и определяет тем самым контролирующее агентство.	M an..6	M/U
		COACSU <i>Содержание сообщения</i> <i>Код для идентификации содержания сообщения.</i>		
	0052	Номер версии сообщения Номер версии типа сообщения.	M an..3	M/U
		D <i>Плановая версия справочника UN/EDIFACT</i>		
	0054	Номер выпуска сообщения Номер выпуска типа сообщения в рамках версии указанной элементом (0052).	M an..3	M/U
		16B <i>Выпуск 2016 - B</i> <i>Сообщение одобрено и издано в 2016 г. в версии UNTDID (United Nations Trade Data Interchange Directory).</i>		
	0051	Код ведущей организации Код, идентифицирующий агентство, контролирующее содержание, ведение и публикацию данного типа сообщений.	M an..3	M/U
		UN <i>UN/ECE/TRADE/WP.4</i> <i>ЕЭК ООН РГ.4.</i>		
	0057	Код, присвоенный ведущей организации. Код, присвоенный организации, ответственной за проектирование и ведение этого типа сообщений, которая в дальнейшем распознает сообщение.	C an..6	R
		OSJD <i>ОСЖД (Организация сотрудничества железных дорог)</i>		
	0110	Номер версии директории кодового перечня Идентификация номера версии директории кодового перечня.	C an..6	R
	0113	Идентификация подфункции типа сообщения Код, идентифицирующий подфункцию типа сообщения.	C an..6	R
0068		ОБЩИЙ НОМЕР ДОСТУПА (ОБЩАЯ ССЫЛКА ДЛЯ ДОСТУПА) В соответствии с соглашением об обмене, элемент может содержать логические группы знаков в пределах общей (указанной) длины.	C an..35	X
S010		СОСТОЯНИЕ ПЕРЕДАЧИ Указание о том, что сообщение является в передаче одним из последовательного множества связанных определенной тематикой.	C	X
	0070	Порядковый номер сообщения Значение: начиная с единицы, увеличивается на единицу для каждой последующей передачи данных.	M n..2	X
	0073	Указатель первого/последнего сообщения Значение: С (начало) при первой передаче данных, F (окончание) при последней передаче данных.	C a1	X
S016		ИДЕНТИФИКАЦИЯ ПОДМНОЖЕСТВА СООБЩЕНИЙ Идентификация подмножества сообщений по идентификатору, версии, выпуску и источнику.	C	X
	0115	Идентификация подмножества сообщений	M an..14	M/U

		Код идентифицирует подмножество сообщений, обозначенное контролирующим агентством.			
	0116	Номер версии подмножества сообщений	C	an..3	X
		Номер версии подмножества сообщений.			
	0118	Номер выпуска подмножества сообщений	C	an..3	X
		Номер выпуска типа сообщения в рамках версии подмножества сообщений.			
	0051	Код ведущей организации	C	an..3	X
		Код, идентифицирующий контролирующее агентство.			
S017		ИДЕНТИФИКАЦИЯ РУКОВОДСТВА ПО ПРИМЕНЕНИЮ СООБЩЕНИЯ	C		X
		Идентификация руководства по применению сообщения по идентификатору, версии, выпуску и источнику.			
	0121	Идентификация руководства по применению сообщения	M	an..14	M/U
		Код идентифицирует руководство по применению сообщения, назначенное контролирующим агентством.			
	0122	Номер версии руководства по применению сообщения	C	an..3	X
		Номер версии руководства по применению сообщения.			
	0124	Номер выпуска руководства по применению сообщения	C	an..3	X
		Номер выпуска в рамках версии руководства по применению сообщения.			
	0051	Код ведущей организации	C	an..3	X
		Код, идентифицирующий контролирующее агентство.			
S018		ИДЕНТИФИКАЦИЯ СЦЕНАРИЯ	C		X
		Идентификация сценария.			
	0121	Идентификация сценария	M	an..14	M/U
		Код, идентифицирующий сценарий.			
	0122	Номер версии сценария	C	an..3	X
		Номер версии сценария.			
	0124	Номер выпуска сценария	C	an..3	X
		Номер выпуска в рамках версии сценария.			
	0051	Код ведущей организации	C	an..3	X
		Код, идентифицирующий контролирующее агентство.			
Пример:		UNH+732360+COACSU:D:16B:UN:OSJD'			

Сегмент: **BGM** Начало сообщения
Позиция: 00020
Группа:
Уровень: 0
Употребление: Обязательный
Мах использование: 1
Цель: Сегмент является началом сообщения и идентифицирует номер и тип сообщения.

Обзор элемента данных

Данные Элемент	Компонент Элемент	Наименование	База Свойства	Пользователь Свойства
C002		НАИМЕНОВАНИЕ ДОКУМЕНТА/СООБЩЕНИЯ Определяется тип и номер сообщения/документа кодом или наименованием. Предпочтителен код.	C	R
1001		Наименование документа/сообщения кодом Идентификатор документа/сообщения, выраженный в коде. ZBS <i>(Сводная) сальдовая ведомость Финансовый документ для осуществления расчетов в международном пассажирском и грузовом сообщении, соответствующий формам 25, 26, 27, описанным в Договоре о Правилах о расчетах в международном пассажирском и грузовом железнодорожном сообщении</i>	C an..3	O
1131		Описание кодового перечня Идентификация кодового перечня.	C an..17	X
3055		Агентство, ответственное за кодовый перечень, кодом Код, определяющий агентство, ответственное за кодовый перечень.	C an..3	X
1000		Наименование документа/сообщения Описание доступным языком функции документа/сообщения. Используется, когда кода элемента 1001 недостаточно. F25 <i>Форма расчетного документа 25, по которой составлена сальдовая ведомость по расчетам за грузовые перевозки</i> F26 <i>Форма расчетного документа 26, по которой составлена сальдовая ведомость по расчетам за пассажирские перевозки</i> F27 <i>Форма расчетного документа 27, по которой составлена сводная сальдовая ведомость</i>	C an..35	X
C106		ИДЕНТИФИКАЦИЯ ДОКУМЕНТА/СООБЩЕНИЯ Документ/сообщение определяется с помощью его номера и, возможно, его версии или изменения (номера).	C	R
1004		Номер документа/сообщения Справочный номер, назначенный документу/сообщению выпускающей стороной. Номер (сводной) сальдовой ведомости, присвоенный в национальной информационной системе.	C an..70	R
1056		Версия Объявление конкретной версии или имени объекта.	C an..9	X
1060		Идентификатор ревизии Представление идентификатора ревизии.	C an..6	X
1225		ФУНКЦИЯ СООБЩЕНИЯ, КОДОМ Код, указывающий функцию сообщения. 1 <i>Аннулирование (Сводная) сальдовая ведомость аннулирована</i> 4 <i>Изменение (Сводная) сальдовая ведомость откорректирована</i> 9 <i>Оригинал-первый экземпляр Первый экземпляр сообщения</i>	C an..3	R
4343		ТИП ПОДТВЕРЖДЕНИЯ, КОДОМ Код, указывающий тип требуемого подтверждения. <i>Код используется, если прикладной задачей (технологией) определяется подтверждение</i>	C an..3	X

1373	обусловленным образом. Для этого необходима соответствующая таблица кодификаторов. СТАТУС ДОКУМЕНТА/СООБЩЕНИЯ, КОДОМ	C	an..3	X
3453	Для идентификации статуса документа/сообщения. ЯЗЫК, КОДОМ	C	an..3	X
<u>Пример:</u>	Код языка (ISO 639-1988). BGM+ZBS:::F25+8773+9'			

Сегмент:	DTM Дата/время/период
Позиция:	00030
Группа:	
Уровень:	1
Употребление:	Обязательный
Мак использование:	9
Цель:	Сегмент для определения даты и времени оформления документа/сообщения целиком, например, дата и время составления документа.
Примечание:	Для условий ОСЖД сегмент используется для передачи отчетной даты составления (сводной) сальдовой ведомости и даты создания сообщения.

Обзор элемента данных

Данные Элемент	Компонент Элемент	Наименование	База Свойства	Пользователь Свойства
C507		ДАТА/ВРЕМЯ/ПЕРИОД Дата и/или время, или период, относящий к определенному типу отображения даты/времени/периода.	M	M/U
2005		Квалификатор даты/времени/периода Код, указывающий определенное значение даты, времени или периода.	M an..3	M/U
	130	Текущая отчетная дата <i>Отчетная дата, по состоянию на которую составлена (сводная) сальдовая ведомость</i>		
	182	Дата/время создания сообщения <i>Дата (время) создания сообщения</i>		
2380		Дата/время/период Значение даты, даты и времени, времени или периода в заданном представлении.	C an..35	R
2379		Описатель формата даты, времени/периода Определение представления даты, даты и времени или периода.	C an..3	R
	4	DDMMCCYY <i>Формат даты: D = День; M = Месяц; C = Век; Y = Год</i>		
	203	CCYYMMDDHHMM <i>Формат даты: C = Век; Y = Год; M = Месяц; D = День; H = Час; M = Минута</i>		

Примеры:
DTM+130:28022022:4'
DTM+182:202203010730:203'

Сегмент: **FTX** Свободный текст
Позиция: 00050
Группа:
Уровень: 1
Употребление: Условный (необязательный)
Мах использование: 99
Цель: Сегмент предназначен для представления дополнительной информации.
Примечание: Для условий ОСЖД этот сегмент используется для указания признака безбумажного обмена (электронного документа).

Обзор элемента данных

Данные Элемент	Компонент Элемент	Наименование	База	Пользователь
			Свойства	Свойства
4451		ОПИСАТЕЛЬ СУБЪЕКТА ТЕКСТА Код, определяющий субъект свободного текста. HAN <i>Информация о признаке электронного документа</i> <i>Информация о признаке безбумажного обмена</i>	M an..3	M/U
4453		ФУНКЦИЯ ТЕКСТА, КОДОМ Код, определяющий, как обрабатывать текст.	C an..3	X
S107		СПРАВОЧНЫЙ ТЕКСТ Кодируемые ссылки на стандартный текст и его источник. Композитный элемент S107 используется только для предоставления информации о признаке безбумажного обмена.	C	O
	4441	Свободный текст, кодом Свободный текст в закодированной форме. ZPL <i>Признак безбумажного обмена</i> <i>Признак оформления электронного документа</i>	M an..17	X
	1131	Описатель кодового перечня Идентификация кодового перечня.	C an..17	X
	3055	Агентство, ответственное за кодовый перечень, кодом Код, определяющий агентство, ответственное за кодовый перечень	C an..3	M/U
S108		СВОБОДНЫЙ ТЕКСТ Свободный текст пять строк по 70 знаков.	C	R
	4440	Свободный текст Поле свободного текста, доступного для отправителя сообщения для информации.	M an..512	M/U
	4440	Свободный текст Поле свободного текста, доступного для отправителя сообщения для информации.	C an..512	O
	4440	Свободный текст Поле свободного текста, доступного для отправителя сообщения для информации.	C an..512	O
	4440	Свободный текст Поле свободного текста, доступного для отправителя сообщения для информации.	C an..512	O
	4440	Свободный текст Поле свободного текста, доступного для отправителя сообщения для информации.	C an..512	O
3453		ЯЗЫК, КОДОМ Код языка (ISO 639-1988).	C an..3	O
4447		ФОРМАТ СВОБОДНОГО ТЕКСТА, КОДОМ Код, определяющий формат свободного текста.	C an..3	X
Пример:		FTX+HAN++ZPL'		

NAD-FII-FTX-Sg3-Sg4

Сегментная группа 2: Имя и адрес

Позиция: 00090
Группа:
Уровень: 1
Употребление: Условная (Необязательная)
Мах использование: 99
Цель: Группа сегментов идентифицирует участников, вовлеченных в транзакцию, финансовую информацию для сторон, контактные центры и номера.

Обзор сегмента

Поз. №.	Сегм. Ид	Наименование	Треб. Des.	Мах. Исп.	Группа: Повтор
Must Use	00100	NAD Имя и адрес	M	1	
	00160	Сегментная группа 4: Контактная информация	C		9

Сегмент: **NAD** Имя и адрес

Позиция: 00100 (Ключевой сегмент)
Группа: SG2
Уровень: 1
Употребление: Обязательный
Мах использование: 1
Цель: Сегмент идентифицирует наименование и адрес стороны кодом или в свободной форме. Рекомендуется по возможности использовать к указанию только идентификатор в виде кода, например, в случае если покупатель и продавец известны друг другу.
Примечание: Для условий ОСЖД этот сегмент применяется для описания сведений:
 - о наименовании организации – стороны Договора о Правилах о расчетах, от имени которой составлен документ;
 - о наименовании расчетной организации составления документа;
 - о наименовании организации и должности лица, ответственного за составление документа;
 - о наименовании организации 1 – стороны Договора о Правилах о расчетах в международном пассажирском и грузовом железнодорожном сообщении, с которой осуществляется взаиморасчет;
 - о наименовании организации 2 – стороны Договора о Правилах о расчетах в международном пассажирском и грузовом железнодорожном сообщении, с которой осуществляется взаиморасчет.

Обзор элемента данных

Данные Элемент	Компонент Элемент	Наименование	База Свойства	Пользователь Свойства
3035		ОПИСАТЕЛЬ СТОРОНЫ Код, придающий определенное значение стороне.	M an..3	M/U
		JA Сертифицированный бухгалтер Наименование организации и должности лица, ответственного за составление документа.		
		MS Составитель/отправитель документа/сообщения Наименование расчетной организации составления документа.		
		P1 Первая контактная сторона Наименование организации 1 – стороны Договора о Правилах о расчетах в международном пассажирском и грузовом железнодорожном сообщении, с которой осуществляется взаиморасчет		
		P2 Вторая контактная сторона Наименование организации 2 – стороны Договора о Правилах о расчетах в международном пассажирском и грузовом железнодорожном сообщении, с которой осуществляется взаиморасчет		

		<i>сообщении, с которой осуществляется взаиморасчет</i>		
		TF		
		Источник информации		
		<i>Наименование организации – стороны Договора о Правилах о расчетах в международном пассажирском и грузовом железнодорожном сообщении, от имени которой составлен документ.</i>		
C082	ДЕТАЛЬНАЯ ИДЕНТИФИКАЦИЯ СТОРОНЫ	C		O
	Идентификация стороны сделки по коду.			
	3039	Идентификация стороны	M an..35	M/U
	Код, идентифицирующий сторону, участвующую в сделке.			
1131	Описатель кодового перечня	C an..17	X	
Идентификация кодового перечня.				
3055	Агентство, ответственное за кодовый перечень, кодом	C an..3	M/U	
Код, определяющий агентство, ответственное за кодовый перечень.				
C058	НАИМЕНОВАНИЕ И АДРЕС	C		X
	Неструктурированное наименование и адрес: от одной до пяти строк.			
	3124	Наименование и адрес	M an..35	X
	Описание наименования и адреса в свободной форме.			
	3124	Наименование и адрес	C an..35	X
	Описание наименования и адреса в свободной форме.			
	3124	Наименование и адрес	C an..35	X
Описание наименования и адреса в свободной форме.				
3124	Наименование и адрес	C an..35	X	
Описание наименования и адреса в свободной форме.				
C080	НАИМЕНОВАНИЕ СТОРОНЫ	C		R
	Идентификация наименования стороны сделки. Наименование стороны может быть форматированным.			
	3036	Наименование стороны	M an..70	M/U
	Наименование стороны, участвующей в сделке.			
	3036	Наименование стороны	C an..70	O
	Наименование стороны, участвующей в сделке.			
	3036	Наименование стороны	C an..70	O
	Наименование стороны, участвующей в сделке.			
3036	Наименование стороны	C an..70	O	
Наименование стороны, участвующей в сделке.				
3045	Формат наименования стороны, кодом	C an..3	X	
Определение представления наименования стороны.				
C059	УЛИЦА	C		R
	Улица и/или номер/бокс почтового отделения в структурированном адресе.			
	3042	Улица и номер/бокс почтового отделения	M an..35	M/U
	Улица и номер на упрощенном языке, или номер бокса почтового отделения.			
	3042	Улица и номер/бокс почтового отделения	C an..35	O
	Улица и номер на упрощенном языке, или номер бокса почтового отделения.			
3042	Улица и номер/бокс почтового отделения	C an..35	O	
Улица и номер на упрощенном языке, или номер бокса почтового отделения.				
3042	Улица и номер/бокс почтового отделения	C an..35	O	
Улица и номер на упрощенном языке, или номер бокса почтового отделения.				
3164	НАИМЕНОВАНИЕ ГОРОДА	C an..35	R	
Наименование города (город, деревня) для адреса.				
C819	НАИМЕНОВАНИЕ СТОРОНЫ	C		R
	Идентификация наименования стороны сделки. Наименование стороны может быть форматированным.			
	3229	Идентификация подбъекта страны	C an..9	X
	Идентификация наименования подбъектов (штатов, провинций), определенных соответствующими правительственными агентствами.			
1131	Описатель кодового перечня	C an..17	X	
Идентификация кодового перечня.				

3055	Агентство, ответственное за кодовый перечень, кодом	С	ан..	M/U
			3	
	Код, определяющий агентство, ответственное за кодовый перечень.			
3228	Наименование подобъекта страны	С	ан..70	X
	Идентификация наименования подобъектов (штатов, провинций, округов, префектур).			
3251	ИДЕНТИФИКАЦИЯ ПОЧТОВОГО КОДА	С	ан..9	O
	Код, идентифицирующий почтовые зоны или адреса.			
3207	СТРАНА, КОДОМ	С	ан..3	O
	Идентификация наименования страны или другого географического пункта, как определено в ISO 3166.			

Примеры:

NAD+JA+++Служба бухгалтерского учета+Начальник+И.В.Пухова'
NAD+MS+++”Желдоррасчет” ОАО „РЖД”'
NAD+P1+++RZD'
NAD+P2+++BC'
NAD+TF+++ОАО „РЖД”'

СТА-COM Сегментная группа 4: Контактная информация

Позиция: 00160
Группа: Сегментная группа 2 (Имя и адрес) Условная (Необязательная)
Уровень: 2
Употребление: Условная (Необязательная)
Мах использование: 9
Цель: Группа сегментов идентифицирует контактное лицо или департамент и коммуникационные связи с партнером.

Обзор сегмента

Поз.	Сегм.	Треб.	Мах.	Группа:
<u>№.</u>	<u>Ид</u>	<u>Des.</u>	<u>Исп.</u>	<u>Повтор</u>
Must Use	00170 СТА	М	1	Контактная информация

Сегмент: **СТА** Контактная информация

Позиция: 00170 (Ключевой сегмент)
Группа: SG4
Уровень: 2
Употребление: Обязательный
Мах использование: 1
Цель: Сегмент позволяет указать контактное лицо или департамент.
Примечание: Для ОСЖД в этом сегменте указываются ФИО лица, составившего документ.

Обзор элемента данных

Данные	Компонент	База	Пользователь
<u>Элемент</u>	<u>Элемент</u>	<u>Свойства</u>	<u>Свойства</u>
3139	Функция контакта, кодом Код, определяющий функцию контакта (например, отдел или служащий). AD Контактное лицо, ответственное за бухгалтерский учет ФИО лица, составившего документ	С ап..3	R
C056	ДЕТАЛЬНАЯ ИНФОРМАЦИЯ ОБ ОТДЕЛЕ ИЛИ РАБОТНИКЕ Код и/или имя (название) отдела или участника, предпочтительнее код.	С	O
3413	Идентификация отдела или служащего Внутренний идентификационный код.	С ап..17	X
3412	Отдел или служащий Отдел или служащий в пределах организационного объекта.	С ап..256	R

Данный элемент данных рекомендуется использовать для указания ФИО контактного лица.

Пример: СТА+AD+:ШИЛОВ ИВАН ПЕТРОВИЧ'

CUX-DTM Сегментная группа 5: Валюты

Позиция: 00190
Группа:
Уровень: 1
Употребление: Условная (необязательная)
Мах использование: 9
Цель: Группа сегментов для указания валюты в расчетном документе.

Обзор сегмента

	Поз. №.	Сегм. Ид	Наименование	Треб.	Мах.	Группа:
				Des.	Исп.	Повтор
Must Use	00200	CUX	Валюты	M	1	
	00210	DTM	Дата/время/период	C	9	

Сегмент: **CUX** Валюты

Позиция: 00200 (Ключевой сегмент)
Группа: SG5
Уровень: 1
Употребление: Обязательный
Мах использование: 1
Цель: Сегмент для указания взыскиваемой валюты и курса обмена в расчетном документе.
Примечание: Для условий ОСЖД этот сегмент используется для указания официального курса пересчета валют.

Обзор элемента данных

Данные Элемент	Компонент Элемент	Наименование	База	Пользователь	
			Свойства	Свойства	
C504		ИНФОРМАЦИЯ О ВАЛЮТЕ Определение взаимосвязанной валюты.	C	R	
	6347	Квалификатор кода использования валюты Определение области применения валюты. 2 <i>Валюта, применяемая для конвертирования</i> <i>Используется только для официально конвертируемой валюты</i>	M an..3	M/U	
	6345	Валюта, кодом Идентификация наименования или символа денежной единицы, используемой в сделке. Код валюты определяется в соответствии со стандартом ISO-4217.	C an..3	R	
	6343	Квалификатор кода типа валюты Код, квалифицирующий тип валюты.	C an..3	X	
	6348	Основа для денежных расчетов Коэффициент умножения, используемый при выражении количества денежных единиц.	C n..4	X	
	C504		ИНФОРМАЦИЯ О ВАЛЮТЕ Определение взаимосвязанной валюты.	C	O
		6347	Квалификатор кода использования валюты Определение области применения валюты. 3 <i>Целевая (конечная) валюта</i> <i>Валюта, в которой взимаются платежи по транзакции</i>	M an..3	M/U
		6345	Валюта, кодом Идентификация наименования или символа денежной единицы, используемой в сделке. Код валюты определяется в соответствии со стандартом ISO-4217.	C an..3	R
		6343	Квалификатор кода типа валюты Код, квалифицирующий тип валюты.	C an..3	O
		6348	Основа для денежных расчетов	C n..4	O

5402	Коэффициент умножения, используемый при выражении количества денежных единиц. КУРС ОБМЕНА	C	n..12	O
6341	Курс, в соответствии с которым одна обозначенная валюта выражается в другой определенной валюте. РЫНОК ОБМЕННОГО КУРСА ВАЛЮТЫ, КОДОМ	C	an..3	X
Пример:	Идентификатор, определяющий фондовую биржу, устанавливающую обменный курс валюты. CUX+2:EUR+3:CHF+1.0337'			

Сегмент:	DTM Дата/время/период
Позиция:	00210
Группа:	SG5
Уровень:	2
Употребление:	Условный (необязательный)
Мах использование:	9
Цель:	Сегмент для определения даты, имеющей отношение к курсу валюты.
Примечание:	Для условий ОСЖД этот сегмент используется для указания даты, на которую установлен официальный курс валюты.

Обзор элемента данных

Данные	Компонент	База	Пользователь
<u>Элемент</u>	<u>Элемент</u>	<u>Свойства</u>	<u>Свойства</u>
C507	ДАТА/ВРЕМЯ/ПЕРИОД Дата и/или время, или период, относящий к определенному типу отображения даты/времени/периода.	M	M/U
2005	Квалификатор даты/времени/периода Код, указывающий определенное значение даты, времени или периода. 134 <i>Дата, на которую установлен курс валюты</i>	M an..3	M/U
2380	Дата/время/период Значение даты, даты и времени, времени или периода в заданном представлении.	C an..35	R
2379	Описатель формата даты, времени/периода Определение представления даты, даты и времени или периода. 4 DDMMCCYY <i>Формат даты: D = День; M = Месяц; Y = Год; C = Век</i>	C an..3	R

Пример: DTM+134:20022022:4'

РУТ-МОА-РСД-DTM-FII -РАІ

Сегментная группа 6: Условия платежа

Позиция: 00220
Группа:
Уровень: 1
Употребление: Условная (необязательная)
Мах использование: 9
Цель: Группа сегментов для указания платежа и условий расчетов (сводной) сальдовой ведомости.

Обзор сегмента

	Поз. №.	Сегм. Ид	Наименование	Треб.	Мах.	Группа:
				Des.	Исп.	Повтор
Must Use	00230	РУТ	Условия платежа	М	1	
	00240	МОА	Денежная сумма	С	9	

Сегмент: **РУТ** Условия платежа

Позиция: 00230 (Ключевой сегмент)
Группа: SG6
Уровень: 1
Употребление: Обязательный
Мах использование: 1
Цель: Сегмент идентифицирует условия платежа.
Примечание: Для условий ОСЖД этот сегмент используется для указания раздела по расчетам (сводной) сальдовой ведомости.

Обзор элемента данных

Данные Элемент	Компонент Элемент	Наименование	База	Пользователь
			Свойства	Свойства
4279		КОД ТИПА УСЛОВИЙ ПЛАТЕЖА Код, определяющий тип условий платежа.	М an..3	M/U
		ZFT Грузовые перевозки <i>Указывает раздел по расчетам (сводной) сальдовой ведомости - грузовые перевозки.</i>		
		ZPT Пассажирские перевозки <i>Указывает раздел по расчетам (сводной) сальдовой ведомости - пассажирские перевозки.</i>		
		ZOA Прочие расчеты <i>Указывает раздел по расчетам (сводной) сальдовой ведомости - прочие расчеты.</i>		
C019		УСЛОВИЯ ПЛАТЕЖА Информация об условиях платежа.	С	R
	4277	Идентификатор, описывающий условия платежа Идентификация условий платежа между сторонами транзакции.	С an..17	R
	1131	Описатель кодового перечня Идентификация кодового перечня.	С an..17	X
	3055	Агентство, ответственное за кодовый перечень, кодом Код, определяющий агентство, ответственное за кодовый перечень	С an..3	X
	4276	Описание условий платежа Описание условий платежа между сторонами транзакции в свободной форме.	С an..35	X
2475		ИДЕНТИФИКАЦИЯ ВРЕМЕНИ СОБЫТИЯ, КОДОМ Код, определяющий время события, которое произошло или произойдет.	С an..3	R

2009	ВРЕМЕННЫЕ УСЛОВИЯ, КОДОМ	C	an..3	X
	Код, идентифицирующий условия, соответствующие дате/времени/периоду.			
2151	ТИП ПЕРИОДА, КОДОМ	C	an..3	X
	Код, определяющий тип периода.			
2152	КОЛИЧЕСТВО ПЕРИОДОВ	C	n..3	X
	Определение количества периодов.			

Примеры:

РҮТ+ZFT'
РҮТ+ZPT'
РҮТ+ZOA'

Сегмент: **МОА** Денежная сумма
Позиция: 00240
Группа: SG6
Уровень: 2
Употребление: Условный (необязательный)
Мах Использование: 9
Цель: Сегмент для обозначения денежной суммы, имеющей отношение к скидкам, штрафам или рассрочкам по платежам.
Примечание: Для условий ОСЖД этот сегмент используется для указания общей суммы (Итого), полученной путем сложения сумм соответствующего раздела по расчетам (сводной) сальдовой ведомости.

Обзор элемента данных

Данные Элемент	Компонент Элемент	Наименование	База Свойства	Пользователь Свойства
C516		ДЕНЕЖНАЯ СУММА Выполненные работы или транспортное обслуживание в денежном выражении в объявленной валюте.	М	М/U
	5025	Описатель вида денежной суммы Указание вида суммы	М an..3	М/U
		289 <i>Общая сумма раздела</i> <i>Общая сумма (Итого), полученная путем сложения сумм соответствующего раздела по расчетам (сводной) сальдовой ведомости</i>		
	5004	Денежная сумма Количество денежных единиц.	С n..35	О
	6345	Валюта, кодом Идентификация наименования или символа денежной единицы, используемой в сделке.	С an..3	О
		Код валюты определяется в соответствии со стандартом ISO-4217.		
	6343	Квалификатор кода типа валюты Код, квалифицирующий тип валюты.	С an..3	X
	4405	Статус, кодом Предоставляет информацию, относящуюся к статусу.	С an..3	X
		P1 <i>Первая контактная сторона</i> <i>Наименование организации 1 – стороны Договора о Правилах о расчетах в международном пассажирском и грузовом железнодорожном сообщении, с которой осуществляется взаиморасчет</i>		
		P2 <i>Вторая контактная сторона</i> <i>Наименование организации 2 – стороны Договора о Правилах о расчетах в международном пассажирском и грузовом железнодорожном сообщении, с которой осуществляется взаиморасчет</i>		

Примеры: MOA+289:76376.00:CHF::P1'
 MOA+289:55665.00:CHF::P2'

DOC-DTM Сегментная группа 7: Подробная информация о документе

Позиция: 00290
Группа:
Уровень: 1
Употребление: Условная (необязательная)
Мах использование: 99999
Цель: Группа сегментов для указания требуемых номеров документов, к которым относятся соответствующие денежные суммы по расчетам.

Обзор сегмента

	Поз. <u>№.</u>	Сегм. <u>Ид</u>	<u>Наименование</u>	Треб. <u>Des.</u>	Мах. <u>Исп.</u>	Группа: <u>Повтор</u>
Must Use	00300	DOC	Подробная информация о документе	M	1	
	00310	DTM	Дата/время/период	C	9	
	00370		Сегментная группа 10: Денежная сумма	C		99

Сегмент: **DOC** Подробная информация о документе

Позиция: 00300 (Ключевой сегмент)
Группа: SG7
Уровень: 1
Употребление: Обязательный
Мах использование: 1
Цель: Сегмент идентифицирует определенные документы, их номера, в соответствии с которыми предоставляется информация о денежных суммах по расчетам.
Примечание: Для условий ОСЖД этот сегмент используется для указания номеров сопроводительных писем.

Обзор элемента данных

Данные <u>Элемент</u>	Компонент <u>Элемент</u>	<u>Наименование</u>	База <u>Свойства</u>	Пользователь <u>Свойства</u>
C002		НАИМЕНОВАНИЕ ДОКУМЕНТА/СООБЩЕНИЯ Тип документа или сообщения идентифицируется кодом или наименованием. Предпочтительнее кодом.	M	M/U
	1001	Наименование документа/сообщения, кодом Идентификатор документа/сообщения, выраженный в коде.	C an..3	R
	1131	Описатель кодового перечня Идентификация кодового перечня.	C an..17	X
	3055	Агентство, ответственное за кодовый перечень, кодом Код, определяющий агентство, ответственное за кодовый перечень	C an..3	X
	1000	Наименование документа/сообщения Идентификатор на доступном языке, определяющий функцию документа/сообщения. Данный элемент данных рекомендуется использовать для указания номера сопроводительного письма.	C an..35	X
C503		ДЕТАЛЬНАЯ ИНФОРМАЦИЯ О ДОКУМЕНТЕ/СООБЩЕНИИ Идентификация документа/сообщения по номеру, положению, источнику и/или языку.	C	R
	1004	Номер документа/сообщения Справочный номер, назначенный документу/сообщению выпускающей стороной.	C an..70	O
	1373	Статус документа/сообщения, кодом Для идентификации статуса документа/сообщения.	C an..3	O
	2	Документ приложен на бумажном носителе Указывает, что сопроводительное письмо представлено на бумажном носителе.		

4 **Документ подготовлен в виде сообщения для электронного обмена**
Указывает, что сопроводительное письмо будет передано в виде отдельного (специального) электронного сообщения.
Этот документ или сообщение передается посредством электронного обмена данными (ЭОД).

1366	Источник документа/сообщения Указание источника, из которого печатная информация должна быть получена или уже получена.	C	an..70	X
3453	Язык, кодом Код языка (ISO 639-1988).	C	an..3	X
1056	Версия Объявление конкретной версии или имени объекта.	C	an..9	X
1060	Идентификатор ревизии Представление идентификатора ревизии.	C	an..6	X
3153	ИДЕНТИФИКАТОР КАНАЛА СВЯЗИ, КОДОМ Код, идентифицирующий тип используемого канала связи.	C	an..3	X
1220	КОЛИЧЕСТВО ТРЕБУЕМЫХ КОПИЙ ДОКУМЕНТА Количество оригиналов или копий документа, оговоренных в договоре или обозначенных в качестве требуемых.	C	n..2	X
1218	КОЛИЧЕСТВО ТРЕБУЕМЫХ ОРИГИНАЛОВ ДОКУМЕНТА Определение количества оригиналов документа, оговоренного договором.	C	n..2	X

Пример:

DOC+:::35+:2'
 DOC+:::36+:4'

Сегмент: **DTM** Дата/время/период

Позиция: 00310

Группа: SG7

Уровень: 2

Употребление: Условный (необязательный)

Мах использование: 9

Цель: Сегмент для определения даты, имеющей отношение к документу.

Примечание: Для условий ОСЖД этот сегмент используется для указания даты сопроводительных писем.

Обзор элемента данных

<u>Данные</u> <u>Элемент</u>	<u>Компонент</u> <u>Элемент</u>	<u>Наименование</u>	<u>База</u> <u>Свойства</u>	<u>Пользователь</u> <u>Свойства</u>
C507		ДАТА/ВРЕМЯ/ПЕРИОД Дата и/или время, или период, относящий к определенному типу отображения даты/времени/периода.	М	М/У
2005		Квалификатор даты/времени/периода Код, указывающий определенное значение даты, времени или периода.	М an..3	М/У
		7 Дата вступления в силу		
2380		Дата/время/период Значение даты, даты и времени, времени или периода в заданном представлении.	C an..35	R
2379		Описатель формата даты, времени/периода Определение представления даты, даты и времени или периода.	C an..3	R
		2 DDMMYY Формат даты: D = День; M = Месяц; Y = Год		

Пример:

DTM+7:200222:2'

МОВА-TAX-DTM-PAI-PYT-STS-SG11

Сегментная группа 10:

Денежная сумма

Позиция: 00370
Группа: Сегментная группа 7 (Подробная информация о документе) Условная (Необязательная)
Уровень: 2
Употребление: Условная (необязательная)
Мах использование: 99
Цель: Группа сегментов определяет общие значения денежных сумм.

Обзор сегмента

	Поз. №.	Сегм. Ид	Наименование	Треб. Des.	Мах. Исп.	Группа: Повтор
Must Use	00380	МОВА	Денежная сумма	М	1	
	00400	DTM	Дата/время/период	С	9	
	00440		Сегментная группа 11: Подробная информация о корректировке денежной суммы	С		9

Сегмент: **МОВА** Денежная сумма

Позиция: 00380 (Ключевой сегмент)
Группа: SG10
Уровень: 2
Употребление: Обязательный
Мах использование: 1
Цель: Сегмент определяет денежную сумму, указанную в документах.
Примечание: Для условий ОСЖД этот сегмент используется для указания денежной суммы, причитающейся организации – стороне Договора о Правилах о расчетах в международном пассажирском и грузовом железнодорожном сообщении в соответствии со статьей расчета.

Обзор элемента данных

Данные Элемент	Компонент Элемент	Наименование	База Свойства	Пользователь Свойства
C516		ДЕНЕЖНАЯ СУММА Выполненные работы или транспортное обслуживание в денежном выражении в объявленной валюте.	М	М/У
	5025	Описатель вида денежной суммы Указание вида суммы 9 Денежная сумма к оплате <i>Сумма, причитающаяся организации – стороне Договора о Правилах о расчетах в международном пассажирском и грузовом железнодорожном сообщении в соответствии со статьей расчета</i>	М an..3	М/У
	5004	Денежная сумма Количество денежных единиц.	С n..35	О
	6345	Валюта, кодом Идентификация наименования или символа денежной единицы, используемой в сделке. Код валюты определяется в соответствии со стандартом ISO-4217.	С an..3	О
	6343	Квалификатор кода типа валюты Код, квалифицирующий тип валюты.	С an..3	X
	4405	Статус, кодом Предоставляет информацию, относящуюся к статусу. P1 Первая контактная сторона <i>Наименование организации 1 – стороны Договора о Правилах о расчетах в международном пассажирском и грузовом железнодорожном сообщении, с которой осуществляется взаиморасчет</i>	С an..3	X

P2

Вторая контактная сторона

Наименование организации 2 – стороны Договора о Правилах о расчетах в международном пассажирском и грузовом железнодорожном сообщении, с которой осуществляется взаиморасчет

Примеры:

MOA+9:5798.36:CHF::P1'
MOA+9:5665.47:CHF::P2'

Сегмент: **DTM** Дата/время/период

Позиция: 00400

Группа: SG10

Уровень: 3

Употребление: Условный (необязательный)

Мах использование: 9

Цель: Сегмент для определения даты и по необходимости времени или периодов расчета, имеющих отношение к денежной сумме.

Примечание: Для условий ОСЖД этот сегмент используется для указания периода расчета.

Обзор элемента данных

Данные Элемент	Компонент Элемент	Наименование	База Свойства	Пользователь Свойства
C507		ДАТА/ВРЕМЯ/ПЕРИОД Дата и/или время, или период, относящий к определенному типу отображения даты/времени/периода.	М	М/U
	2005	Квалификатор даты/времени/периода Код, указывающий определенное значение даты, времени или периода.	М an..3	М/U
		322 Период расчета <i>Период времени проведения финансовой транзакции по расчету</i>		
	2380	Дата/время/период Значение даты, даты и времени, времени или периода в заданном представлении.	С an..35	R
	2379	Описатель формата даты, времени/периода Определение представления даты, даты и времени или периода.	С an..3	R
		610 ССУУММ <i>Формат даты: С = Век; Y = Год; M = Месяц</i>		

Пример:

DTM+322:202202:610'

АЖТ-МОА-RFF-FTX Сегментная группа 11:

Подробная информация о корректировке денежной суммы

Позиция: 00440
Группа: Сегментная группа 10 (Денежная сумма) Условная (Необязательная)
Уровень: 3
Употребление: Условная (необязательная)
Мах использование: 9
Цель: Группа сегментов описывает информацию о корректировке значения денежной суммы, указанной в документах.

Обзор сегмента

	Поз. №.	Сегм. Ид	Наименование	Треб. Des.	Мах. Исп.	Группа: Повтор
Must Use	00450	AJT	Подробная информация о корректировке денежной суммы	M	1	
	00480	FTX	Свободный текст	C	9	

Сегмент: **АЖТ** Подробная информация о корректировке денежной суммы

Позиция: 00450 (Ключевой сегмент)
Группа: SG11
Уровень: 3
Употребление: Обязательный
Мах использование: 1
Цель: Сегмент идентифицирует причину корректировки.
Примечание: Для условий ОСЖД этот сегмент используется для указания раздела по расчетам (сводной) сальдовой ведомости и порядкового номера строки с наименованием статьи расчета.

Обзор элемента данных

Данные Элемент	Компонент Элемент	Наименование	База Свойства	Пользователь Свойства
4465		ОПИСАНИЕ ПРИЧИНЫ КОРРЕКТИРОВКИ, КОДОМ Код, определяющий причину корректировки. ZFT Грузовые перевозки <i>Указывает раздел по расчетам (сводной) сальдовой ведомости - грузовые перевозки.</i> ZPT Пассажирские перевозки <i>Указывает раздел по расчетам (сводной) сальдовой ведомости - пассажирские перевозки.</i> ZOA Прочие расчеты <i>Указывает раздел по расчетам (сводной) сальдовой ведомости - прочие расчеты.</i>	M an..3	M/U
1082		НОМЕР СТРОКИ СТАТЬИ Идентификация номера строки статьи расчета. Данный элемент данных рекомендуется использовать для указания порядкового номера строки с наименованием статьи расчета (реквизит необязательный).	C an..6	R
Примеры:		AJT+ZFT+1' AJT+ZPT+6' AJT+ZOA+15'		

Сегмент:	FTX Свободный текст
Позиция:	00480
Группа:	SG11
Уровень:	4
Употребление:	Условный (необязательный)
Мах использование:	9
Цель:	Сегмент предназначен для представления дополнительной информации.
Примечание:	Для условий ОСЖД этот сегмент используется для указания дополнительной информации о расчетах.

Обзор элемента данных

Данные Элемент	Компонент Элемент	Наименование	База Свойства	Пользователь Свойства
4451		ОПИСАТЕЛЬ СУБЪЕКТА ТЕКСТА Код, определяющий субъект свободного текста. АСВ <i>Дополнительная информация</i> <i>Дополнительная информация под номером сопроводительного письма</i> РМТ <i>Информация о расчетах</i> <i>Информация о наименовании статьи расчета между организациями, являющимися сторонами Договора о Правилах о расчетах в международном пассажирском и грузовом железнодорожном сообщении</i>	М an..3	М/У
4453		ФУНКЦИЯ ТЕКСТА, КОДОМ Код, определяющий, как обрабатывать текст.	С an..3	X
C107		СПРАВОЧНЫЙ ТЕКСТ Кодируемые ссылки на стандартный текст и его источник.	С	О
	4441	Свободный текст, кодом Свободный текст в закодированной форме.	М an..17	X
	1131	Описатель кодового перечня Идентификация кодового перечня.	С an..17	X
	3055	Агентство, ответственное за кодовый перечень, кодом Код, определяющий агентство, ответственное за кодовый перечень	С an..3	М/У
C108		СВОБОДНЫЙ ТЕКСТ Свободный текст пять строк по 70 знаков.	С	R
	4440	Свободный текст Поле свободного текста, доступного для отправителя сообщения для информации.	М an..512	М/У
	4440	Свободный текст Поле свободного текста, доступного для отправителя сообщения для информации.	С an..512	О
	4440	Свободный текст Поле свободного текста, доступного для отправителя сообщения для информации.	С an..512	О
	4440	Свободный текст Поле свободного текста, доступного для отправителя сообщения для информации.	С an..512	О
	4440	Свободный текст Поле свободного текста, доступного для отправителя сообщения для информации.	С an..512	О
3453		ЯЗЫК, КОДОМ Код языка (ISO 639-1988).	С an..3	О
4447		ФОРМАТ СВОБОДНОГО ТЕКСТА, КОДОМ Код, определяющий формат свободного текста.	С an..3	X
Примеры:		FTX+АСВ+++ТЕХТ' FTX+РМТ+++ТЕХТ'		

Сегмент: **UNS** Контроль раздела
Позиция: 00490
Группа:
Уровень: 0
Употребление: Обязательный
Мах использование: 1
Цель: Служебный сегмент для определения начала раздела итоговой информации.

Обзор элемента данных

<u>Данные</u> <u>Элемент</u>	<u>Компонент</u> <u>Элемент</u>	<u>Наименование</u>	<u>База</u> <u>Свойства</u>	<u>Пользователь</u> <u>Свойства</u>
0081		ИДЕНТИФИКАЦИЯ РАЗДЕЛА Код, идентифицирующий раздел с определенной информацией. S	М a1	M/U
<u>Пример:</u>		UNS+S'		

МОА-QTY-TAX-DTM

Сегментная группа 12: Денежная сумма

Позиция: 00500
Группа:
Уровень: 1
Употребление: Условная (необязательная)
Мах использование: 99
Цель: Группа сегментов определяет общие значения денежных сумм.

Обзор сегмента

Поз. №	Сегм. Ид	Наименование	Треб. Des.	Мах. Исп.	Группа: Повтор
Must Use	00510	МОА Денежная сумма	M	1	

Сегмент: **МОА** Денежная сумма

Позиция: 00510 (Ключевой сегмент)
Группа: SG12
Уровень: 1
Употребление: Обязательный
Мах использование: 1
Цель: Сегмент определяет значения общих денежных сумм, имеющих отношение ко всему сообщению.
Примечание: Для условий ОСЖД этот сегмент используется для указания суммы САЛЬДО и общей суммы (ИТОГО), причитающейся организации – стороне Договора о Правилах о расчетах в международном пассажирском и грузовом железнодорожном сообщении в соответствии со статьей расчета.

Обзор элемента данных

Данные Элемент	Компонент Элемент	Наименование	База Свойства	Пользователь Свойства
C516		ДЕНЕЖНАЯ СУММА Выполненные работы или транспортное обслуживание в денежном выражении в объявленной валюте.	M	M/U
	5025	Описатель вида денежной суммы Указание вида суммы	M an..3	M/U
		34 Сальдо <i>Сумма САЛЬДО (сводной) сальдовой ведомости</i>		
		128 Общая сумма <i>Общая сумма (ИТОГО) (сводной) сальдовой ведомости</i>		
	5004	Денежная сумма Количество денежных единиц.	C n..35	O
	6345	Валюта, кодом Идентификация наименования или символа денежной единицы, используемой в сделке. Код валюты определяется в соответствии со стандартом ISO-4217.	C an..3	O
	6343	Квалификатор кода типа валюты Код, квалифицирующий тип валюты.	C an..3	X
	4405	Статус, кодом Предоставляет информацию, относящуюся к статусу.	C an..3	X
		P1 Первая контактная сторона <i>Наименование организации 1 – стороны Договора о Правилах о расчетах в международном пассажирском и грузовом железнодорожном сообщении, с которой осуществляется взаиморасчет</i>		
		P2 Вторая контактная сторона <i>Наименование организации 2 – стороны Договора о Правилах о расчетах</i>		

в международном пассажирском и грузовом железнодорожном сообщении, с которой осуществляется взаиморасчет

Примеры: MOA+34:379887.56:EUR::P1'
MOA+128:7643656.65:EUR::P2'

Сегмент: **UNT** Окончание сообщения
Позиция: 00560
Группа:
Уровень: 0
Употребление: Обязательный
Мах использование: 1
Цель: Сегмент обслуживания конца сообщения, который указывает общее количество сегментов в сообщении и справочный номер сообщения.

Обзор элемента данных

Данные Элемент	Компонент Элемент	Наименование	База Свойства	Пользователь Свойства
0074		КОЛИЧЕСТВО СЕГМЕНТОВ В СООБЩЕНИИ Контрольный подсчет количества сегментов в сообщении. Автоматически осуществляется системой.	М п..6	М/У
0062		СПРАВОЧНЫЙ НОМЕР СООБЩЕНИЯ Особая ссылка сообщения, определенная отправителем. Некоторый номер, идентичный номеру в сегменте UNH, автоматически проставляется системой.	М an..14	М/У

Пример: UNT+19+732360'

Сегмент: **UNZ** Окончание обмена
Позиция: 00000
Группа:
Уровень: 0
Употребление: Обязательный
Мах использование: 1
Цель: Служебный сегмент конца обмена, который указывает общее количество сообщений в обмене и контрольный номер обмена.

Обзор элемента данных

Данные Элемент	Компонент Элемент	Наименование	База Свойства	Пользователь Свойства
0036		КОНТРОЛЬНЫЙ СЧЕТЧИК ОБМЕНА Контрольный подсчет сообщений в обмене. Автоматически осуществляется системой.	М п..6	М/У
0020		КОНТРОЛЬНЫЙ НОМЕР ОБМЕНА Особая ссылка сообщения, определенная отправителем. Некоторый номер, такой же, как в сегменте UNB, автоматически проставляется системой.	М an..14	М/У

Пример: UNZ+1+004436917'